



PROGRAM ROZVOJE OBCE BŘEZOLUPY NA OBDOBÍ 2020 – 2025



Ve spolupráci s vedením obce Březolupy zpracovala v roce 2020 Regionální rozvojová agentura Východní Moravy

Schválilo zastupitelstvo obce Březolupy dne



Obsah

Úvod	3
Hlavní změny a posuny v rozvoji obce Březolupy v období 2015 - 2020	4
A. ANALYTICKÁ ČÁST.....	7
A.1 CHARAKTERISTIKA OBCE	7
1. Území.....	7
2. Obyvatelstvo.....	10
3. Hospodářství.....	14
4. Infrastruktura	19
5. Životní prostředí	26
6. Správa obce	27
A.2 SWOT ANALÝZA	38
A.3 Shrnutí dotazníkového šetření	40
B. NÁVRHOVÁ ČÁST.....	42
B.1 PROJEKTOVÁ ČÁST.....	43
Závěr.....	48
Přílohy.....	49



Úvod

Program rozvoje obce Březolupy představuje střednědobý koncepční dokument na období let 2020 – 2025. Program popisuje hlavní problémy a předpoklady rozvoje obce a formuluje možná řešení. Umožňuje tak komplexní přístup k řešení problémů a podporuje efektivní využívání finančních a personálních kapacit obce i celkového potenciálu obce.

Zpracovaný program se člení na analytickou a návrhovou část. Program rozvoje obce na roky 21-21 navazuje na předchozí dokument pro období 2015-20. První kapitolou tak je zhodnocení hlavních změn a posunů v rozvoji obce. Další částí je analýza rozvoje obce, v této analýze jde především o zhodnocení aktuální situace a předchozího vývoje v jednotlivých oblastech života obce (obyvatelstvo, životní prostředí, infrastruktura, cestovní ruch a další). Na datově podloženou charakteristiku území navazuje souhrnná SWOT analýza, která přehledně popisuje silné a slabé stránky obce Březolupy, a také možnosti, příležitosti a hrozby, které působí z vnějšího prostředí. Návrhová část pak vyjadřuje představu o rozvoji obce a formuluje způsob jejího dosažení. Základní součásti návrhové části jsou tvořeny strategickou vizí, cíli a opatřeními. Návrhová část dokumentu přibližuje budoucí ideální stav, jakého chce obec Březolupy prostřednictvím strategie dosáhnout.

Dokument byl zpracován v úzké koordinaci s vedením a zastupiteli a obce. Občané pak měli možnost zapojit se do aktualizace Programu rozvoje obce v rámci dotazníkového šetření a veřejného projednání.

Program rozvoje je střednědobý podklad pro rozhodování orgánů obce v rozvojových záležitostech. Zpracování dokumentu také posiluje šance obce získat finanční prostředky z dotací ze státního rozpočtu i fondů EU.



Hlavní změny a posuny v rozvoji obce Březolupy v období 2015 - 2020

V obci Březolupy došlo v posledních pěti letech, na které byl vypracován Program rozvoje obce pro roky 2015-2020, k určitým posunům a změnám.

Co se však týče oblasti **území**, zde došlo k naprosto minimálním posunům. Stejně tak se dá hovořit o **počtu obyvatel**, kde dochází ke stagnaci, počet obyvatel skutečně pouze lehce klesl a střídají se roky, kdy počet obyvatel lehce stoupá, a roky, kdy přírůstek počtu obyvatel lehce klesá. Zatímco v období 2001 - 2014 však Březolupy patřily v porovnání s okolními obcemi mezi obce s nejvyšším přírůstkem obyvatel, v letech 2015-2019 naopak patří mezi obce, které si vedou spíše hůře, a kde počet obyvatel lehce klesl. V oblasti **věkové struktury obyvatelstva** se potvrzuje, a ještě zlepšuje pozitivní trend. **Index stáří** v obci Březolupy je lepší, než index stáří pro Zlínský kraj i ORP Uherské Hradiště a prakticky kopíruje hodnotu pro celou ČR. Obec tak má silnou skupinu obyvatelstva v produktivním věku.

Ekonomická situace v obci se prakticky nezměnila v oblasti počtu existujících ekonomických subjektů a podílu živnostníků v rámci těchto subjektů. Došlo však ve změně v oblasti **trhu práce**. Nezaměstnanost na všech úrovních (obec Březolupy, ORP Uherské Hradiště, Zlínský kraj, ČR) za posledních pět let poměrně výrazně klesla. Změnou však je, že v Březolupích je aktuálně vyšší míra nezaměstnanosti než ve všech třech zbylých analyzovaných územních jednotkách. Její míra je 2,8 %, což je však poměrně nízká hodnota, v nejbližším okolí Březolup se nachází jak obce, kde je míra nezaměstnanosti nižší, tak obce, kde je naopak míra nezaměstnanosti srovnatelná, či dokonce vyšší. Trend nezaměstnanosti tak bude nutné sledovat.

Oblast **cestovního ruchu** skýtá nadále pro obec příležitost. Mezi hromadné ubytovací zařízení lze zařadit autokemp Slovácko, který je v provozu, ale je funguje pouze omezeně. Potenciál v oblasti turistického ruchu je nadále omezen, například i v oblasti chybějících cyklostezek, které by mohly být realizovány z již fungujících polních cest, které by se pro tento účel daly využít.

V oblasti **infrastruktury** došlo k několika změnám. Předně je nutné zmínit dokončení I. etapy budování kanalizace. Rovněž bylo obci navrženo vybudování dalších trafostanic, byly posunuty sloupy vysokého napětí za účelem potenciálního získání dalších stavebních parcel. Obec také investovala finance do oprav obecního majetku, zejména do opravy místního zámku, kde došlo k zavedení energeticky úsporných opatření, výměně oken, dveří, zateplení půdy a úpravě nádvoří zámku, který by měl sloužit jako kulturní prostor pro různé akce. Obec se v dokumentech přihlásila ke snaze o preferování vytápění pomocí plynu a alternativních zdrojů energie.



Co se týče **dopravní infrastruktury**, je nutné zmínit jak četné opravy, tak vybudování nových místních komunikací, a to jak samotných cest, tak také chodníků. Do těchto projektů obec skutečně hodně investovala. V obci se dle údajů z roku 2016 však zvýšila denní intenzita silniční dopravy oproti minulému měření. To má za následek opětovné zvýšení znečištění ovzduší v obci. **Dopravní obslužnost** je nadále zajišťována autobusy společnosti ČSAD Uherské Hradiště. Četnost spojů do Uherského Hradiště i do Zlína zůstala víceméně stejná, jako největší slabinu lze vidět nízký počet spojů ve večerních hodinách. O víkendu je pak počet spojů nadále docela nízký.

Domovní fond obce pak zaznamenal změnu v počtu 4 nových postavených domů (do roku 2018), jinak k žádným výrazným změnám nedošlo.

V oblasti **školsví a vzdělávání** lze zmínit zejména investice obce do budov základní a mateřské školy. V základní škole byla modernizována školní družina, opravena školní jídelna, učebny byly vybaveny interaktivními tabulemi, prostor vstupu do ZŠ je nově monitorován kamerou. Rovněž v budově mateřské školy došlo k opravám, byla zde rekonstruována kotelna a došlo k výměně zdroje tepla, opravě střechy a instalaci solárního ohřevu teplé vody, k zabezpečení vstupu a k dalším menším úpravám.

V oblasti **zdravotnictví a sociálních služeb** došlo k negativní změně. Obec v posledních pěti letech přišla o veterinární ordinaci a lékárnou. V obci tak je k dispozici dle dat ÚZISu akorát 1 obvodní lékař a 2 stomatoložky (1 ordinace). Nejvíce problematická je však zejména dlouhodobá absence dětského pediatra v obci (od roku 2013). Do specializovaných ambulancí pak obyvatelé musí dojíždět do Uherského Hradiště či Zlína, lékárna je nejbližší v sousední obci Bílovice.

Co se **týče kultury, sportu a spolků**, došlo v obci ke změně zejména v oblasti investic do budov, které jsou pro účely kultury, sportu či spolky využívány. Již výše byly zmíněny investice do budovy zámku. Obec ale také investovala do budovy víceúčelové haly, kde došlo k opravě rozvodů, sociálního zařízení, k čištění podlahy, výměně palubovky a obkladů a k umístění nové podlahové krytiny do šaten a do přísálí. Dobrovolným hasičům pak bylo zakoupeno hasičské auto. Obecně se dá říct, že v obci je kvalitní sportovní i kulturní vyžití, na čemž má výrazný podíl vysoký počet spolků, které v obci fungují.

V oblasti **životního prostředí** za posledních 5 let nedošlo k žádné výrazné změně v oblasti doporučení či upozornění příslušnými orgány. Nadále platí upozornění na nebezpečí vodní i větrné eroze, je doporučena větší diverzita a narušení velkých zemědělských celků za účelem zvýšení ekologické stability krajiny. Rovněž je poukazováno na to, že část obce je hodnocena jako záplavové území ohrožené stoletou i dvacetiletou vodou. Stejně tak se platí upozornění na větší množství imisí v okolí silnice II/497 – to se dle dat ze Sčítání dopravy ještě lehce zvýšilo. Obec si nechala aktualizovat pasport zeleně, dochází ke kontrole stavu stromů na exponovaných místech v obci a k případné úpravě stromů. Obec také provedla výsadbu



stromů podél místní komunikace od pošty k pekárně a došlo k revitalizaci centra v okolí zdravotního střediska, u pomníku TGM, před poštou, s čímž souvisí výsadba desítek stromů. Tyto aktivity lze hodnotit bezpochyby pozitivně.

V oblasti **odpadového hospodářství** naopak došlo k výrazné změně – v obci od 1. 1. 2019 platí nová vyhláška č. 4/2018, která zavedla v obci Motivační a evidenční systém odpadového hospodářství (MESOH) s individuálními účty domácností. Obec rovněž zakoupila automobil AUSA a 4 kontejnery na svoz bioodpadu. Občanům jsou zapůjčeny kompostéry a mají možnost vypůjčení štěpkovače. V této oblasti tak obec zaznamenala značný progres směrem kupředu.

Co se týče **hospodaření obce**, lze konstatovat, že obec hospodaří s financemi velice dobře a její finanční situace je zdravá. Svědčí o tom například pozitivní salda rozpočtu v minulých 4 letech (2016 - 2019), v roce 2015 byl zaznamenán lehký schodek, zejména však kvůli vysokým investičním výdajům. Je otázkou, jestli by obec nemohla dosahovat na více finančních prostředků z přijatých transferů (zejména z dotací, které by mohly více pokrýt náklady na investice). Ještě důležitější jsou však hodnoty ukazatele celkové zadluženosti, hodnota pravidla rozpočtové odpovědnosti a ukazatel celkové likvidity. Všechny hodnoty jsou výborné a v průběhu let se navíc zlepšují. S financemi rovněž dobře hospodaří i příspěvková organizace (Základní škola a Mateřská škola Březolupy).



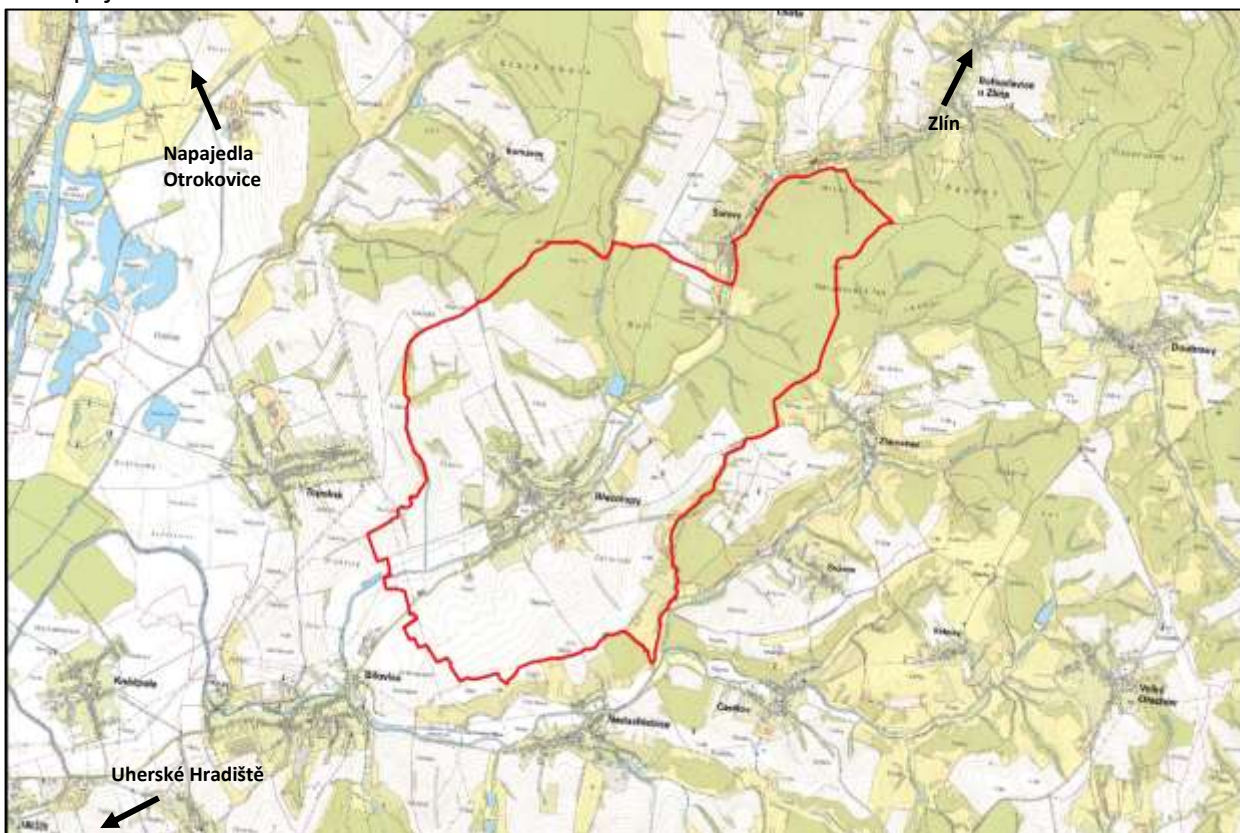
A. ANALYTICKÁ ČÁST

A.1 CHARAKTERISTIKA OBCE

1. Území

Březolupy jsou obcí s 1 683 obyvateli ležící ve střední části Zlínského kraje. Obec Březolupy administrativně spadá do oblasti NUTS 2 Střední Morava, Zlínského kraje, okresu Uherské Hradiště a správního obvodu stejnojmenné obce s rozšířenou působností. Obec je tvořena jedním katastrálním územím o průměrné nadmořské výšce 212 m n. m. a rozloze 1 580 ha, z čehož 55,5 % zabírá zemědělská (zejména orná) půda a 44,5 % tvoří nezemědělská půda. Veškerá zastavěná plocha činí asi 1,5 %. Charakter krajiny je převážně zemědělský. Obec leží v moravském národopisném regionu Slovácko, části zvané Uherskohradištské Dolňácko. Zastavěná část území leží v údolí říčky Březnice, která je levostranným přítokem řeky Moravy.

Obec se nachází v periferní poloze vůči regionálním centrům a rozvojovým osám, Březolupy leží 12 km od Uherského Hradiště a 15 km od krajského města Zlína a 12 km od města Napajedla.



Obr. č. 1: Lokalizace obce Březolupy

**Základní údaje:**

Typ území	Název	Kód
Výměra katastrálního území	15,80 km ²	
Obec	Březolupy	592081
Obec s pověřeným obecním úřadem	Uherské Hradiště	592005
Obec s rozšířenou působností	Uherské Hradiště	592005
Okres	Uherské Hradiště	CZ0722
Kraj	Zlínský kraj	CZ072
Region soudržnosti	Střední Morava	CZ07
Poloha	49°7'17" s. š., 17°34'49" v. d.	
Počet obyvatel (k 1. 1. 2020)	1 683	

Tab. č. 1: Základní údaje o obci Březolupy

Historické souvislosti

První doložená písemná zmínka o obci Březolupy pochází z roku 1261, kdy brumovský kastelán Smil ze Střílek zakládá ve Vizovicích klášter cisterciáků, a v zakládací listině uvádí, co všechno ze svého majetku postupuje řádu a mimo jiné uvádí: „Item quicquid habuimus in Brsiesolup villa, antedictos fratres volumus possidere.“ (Rovněž cokolivěk jsme měli na obci (též statku) Březolupy, uvedené bratry tam chceme usadit.) Počátkem 14. století pustošil Moravu Matúš Čák se svým uherským vojskem a pravděpodobně nevynechal ani Březolupy. Těžké boje pak probíhaly na celé Moravě za tzv. markraběcích válek mezi Joštem a Prokopem Lucemburskými v průběhu let 1380-1400.

V průběhu let 16. století byly významnějšími držiteli panství například Tetourové z Tetova, kteří drželi nejen Březolupy, ale i pustý Šarov a díl Zlámaného Ujezda (Zlámance). Poté přešlo panství na 32 let (1571 – 1603) do držení rodu Lorantů z Inky. V roce 1605 pak Březolupy i další



obce v okolí zažily vtrhnutí Bočkajovců, kteří obec vypálily. Následovala třicetiletá válka doprovázená loupežnictvím a častými změnami majitelů březolupského panství. Stav obce nebyl dobrý, a nezlepšilo ho ani panství Františka Horeckého z Horky, který nechal v obci postavit zámek a v téže době vznikla nejstarší obecní pečeť. Následně panství odkoupil rod Forgáčů, který v obci postavil sochu sv. Jana Nepomuckého. Obec zažila i další vpády Uhrů a Turků, obec byla opět vypálena, a následně i částečně zničena i při povstání Rákocziho proti Habsburkům.

Panství i nadále často měnilo majitele, zvláště krušný byl rok 1740, kdy se na místním zámku usídlili Prušáci a počínali si nesmírně tvrdě. V roce 1774 byla zahájena stavba kostela, dokončen byl v roce 1802. Za panování Marie Terezie došlo k očíslování domů, a jejich počet v průběhu času narůstal. V roce 1806 pak do obce vtrhla tyfová epidemie a vyžádala si 36 životů. V roce 1825 vypuklo povstání proti robotním povinnostem. V roce 1831 převzala panství rodina hrabat Logothetti a patřilo jim až do roku 1872.

Díky zrušení robotní povinnosti začal svobodnější život občanů i samosprávy, z roku 1864 jsou zaznamenány zprávy o činnosti obecního úřadu. O dva roky později však znovu na Moravu vtrhli Prušáci, kteří zde zavedli okupační povinnost a dotáhli cholera, která si vyžádala řadu lidských životů. V roce 1872 koupil panství Ludvík Frankl, pražský žid. V roce 1899 byla dokonce i zřízena budova úřadu v domě č. p. 69, v roce 1960 byl přestěhován do budovy zámku, kde sídlí dodnes.

V roce 1910 je zvažováno vybudování železnice z Uherského Hradiště do Holešova přes Březolupy. Pro velký finanční požadavek však nebyl projekt uskutečněn. V tomtéž roce se rozvodnila Březnice a vystoupila z břehů. Byl zatopen „rybníček“, voda sahala až ke kostelu. Povodně postihovali obec pravidelně jistě zcela již v dřívějších dobách a neregulovaný tok potoka Březnice pustošil majetky občanů v jejím okolí.

První světová válka přinesla povinnost mobilizace, prakticky všichni muži z obce museli nastoupit do armády. V zámku vznikla nemocnice, pracovali zde váleční zajatci. 40 březolupských mužů při bojích v armádě padlo. 29 vojáků dezertovalo, připojili se k Československým legiím a měli tak podíl na vzniku Československa.



2. Obyvatelstvo

Demografická situace

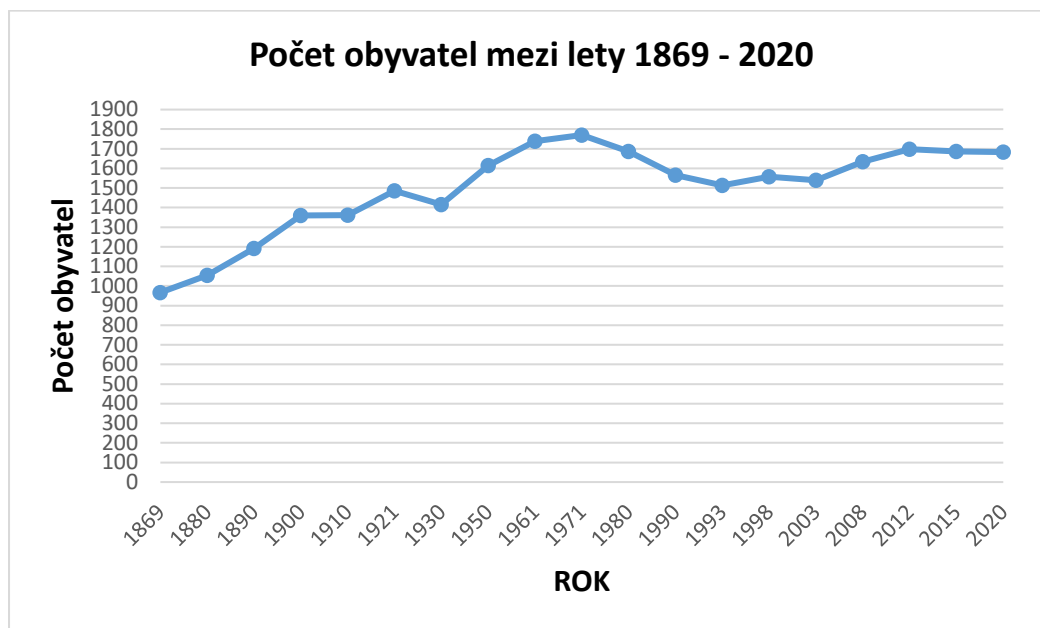
V obci Březolupy žilo dle údajů Ministerstva vnitra ČR k 1. 1. 2020 celkem 1 683 obyvatel. Vývoj počtu obyvatel lze rozdělit do několika fází. Za první fázi lze označit období, které začalo prvním sčítáním obyvatel v roce 1869, kdy v obci žilo 967 obyvatel, po rok 1970. V této fázi počet obyvatel obce prakticky setrvale stoupal, přičemž výjimku tvoří pouze dvacátá léta minulého století, kdy došlo k mírnému poklesu. V roce 1970 obec zaznamenala dosavadní vrchol a maximum počtu obyvatel, přesně 1770 občanů. Od roku 1971 začíná druhá fáze, pro kterou je charakteristický setrvalý mírný pokles počtu obyvatel. Tento trend se zcela zastavil až v roce 1993, kdy počet obyvatel poklesl na 1513. Období poklesu obyvatel bylo zapříčiněno zejména migrací obyvatel do nově vybudovaných sídlišť ve velkých městech (Zlín, Uherské Hradiště). Pozice Březolup byla také znevýhodněna politikou střediskových obcí vedoucí k nedostatečnému rozvoji občanské vybavenosti a bytové výstavby. Následující období mezi roky 1993–2003 lze charakterizovat jako spíše stagnační, kdy počet obyvatel pouze lehce stoupal a klesal, a v roce 2003 žilo v obci 1540 občanů. Naopak dalších necelých 10 let se neslo ve znamení setrvalého stoupajícího počtu obyvatel, především zásluhou pozitivního migračního salda. K tomu klíčovou měrou přispěla zejména stavba nových domů v obci (viz. obrázek č.2), která byla v daném časové fázi typická pro menší obce v ČR. Napomáhaly tomu zejména tehdejší nižší ceny pozemků. V roce 2012 tak počet obyvatel sahal až k počtu 1700, konkrétně v obci žilo 1698 obyvatel. Od té doby počet obyvatel Březolup již víceméně stagnuje, a dochází buď k mírným poklesům či nárůstům počtu obyvatel. Stejným vývojem prochází hodnoty migračního salda.



Obrázek č. 2: Nové plochy pro bydlení vytvořené během procesu suburbanizace, zdroj: ČÚZK

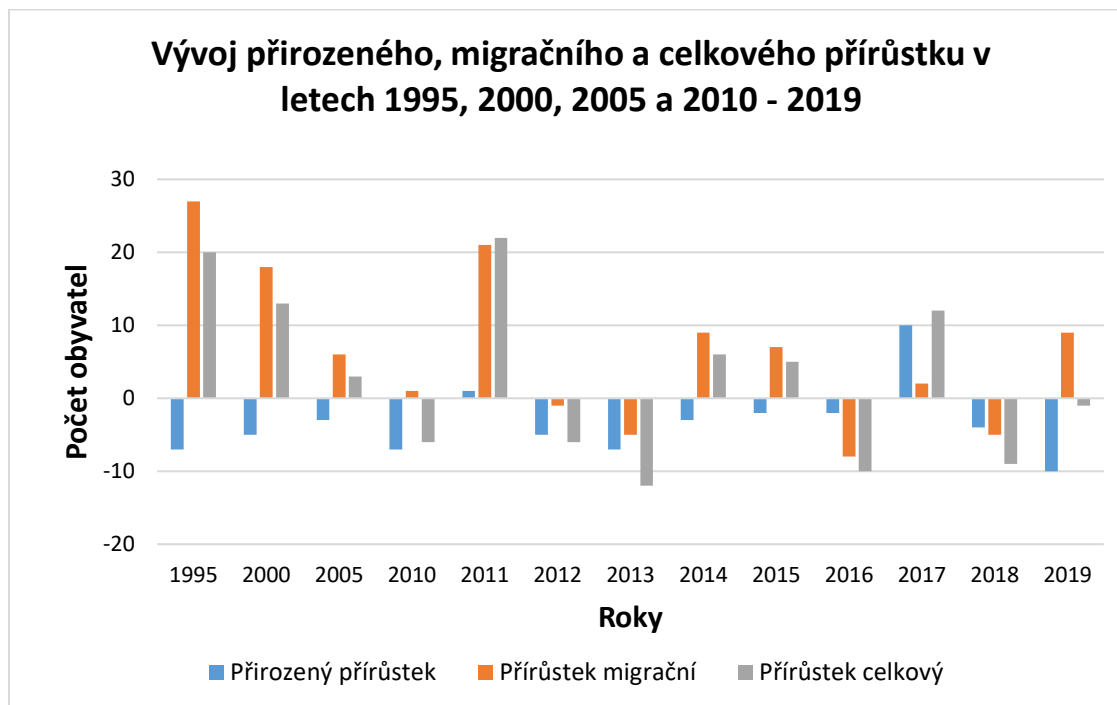


Počet obyvatel



Graf. č. 1: Vývoj počtu obyvatel v obci Březolupy v letech 1869 – 2020, zdroj: ČSÚ, MVČR, zpracování vlastní

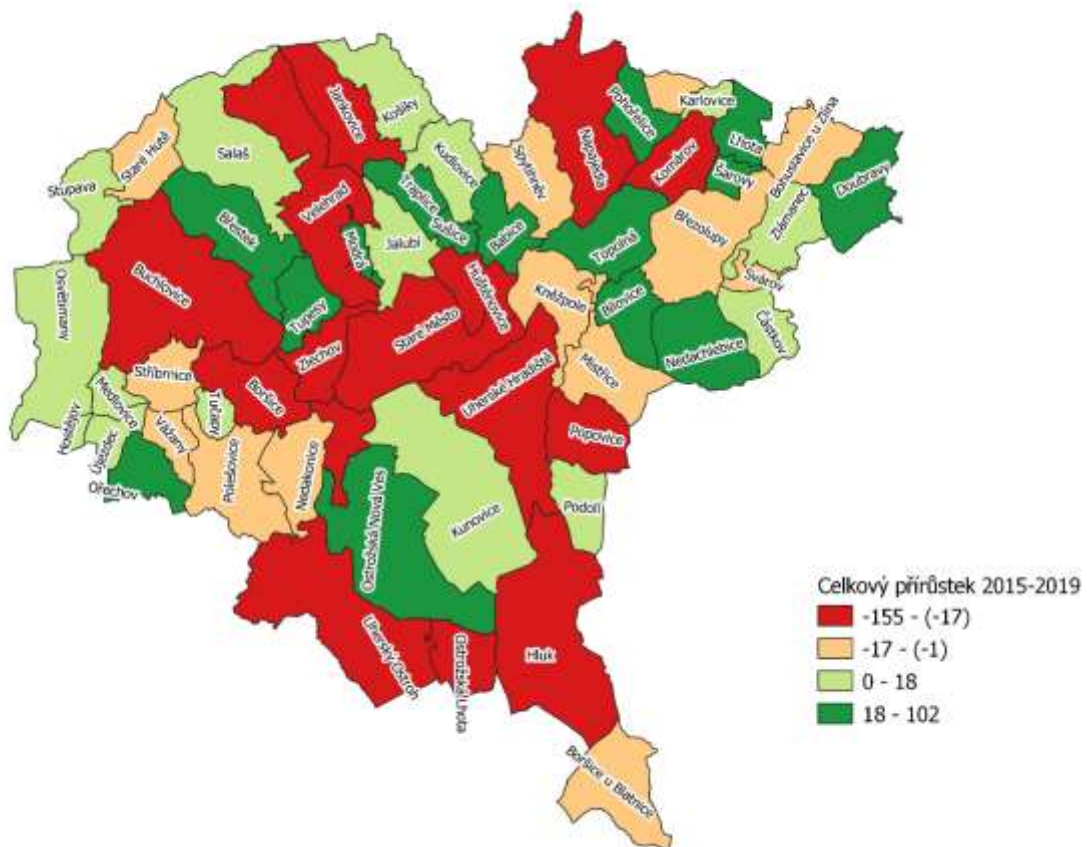
Přírůstek obyvatel



Graf č. 2: Vývoj přirozeného, migračního a celkového přírůstku v obci Březolupy v letech 1995, 2000, 2005 a 2010 - 2019, zdroj: ČSÚ, zpracování vlastní



Kartogram č. 1 níže pak ukazuje, jak si v posledních 5 letech vedly obce v ORP Uherské Hradiště a v okolí obce Březolupy ve statistice celkového přírůstku obyvatel. Březolupy spadají do skupiny obcí, které si vedly spíše hůře, a kde počet obyvatel lehce klesl. V šesti sousedních obcích počet obyvatel lehce či výrazně stoupl, naopak dvě obce zaznamenaly také lehký pokles a Komárov výraznější pokles. Pozitivní zprávou určitě je, že v obci nedochází k výraznému poklesu počtu obyvatel, který je možné hojně pozorovat v obcích ve středu mapy. V daném případě se často jedná zejména o obce s vyšším počtem obyvatel, naopak v případě obcí s nižším počtem obyvatel je až na výjimky trend v počtu obyvatel spíše stagnující či stoupající.



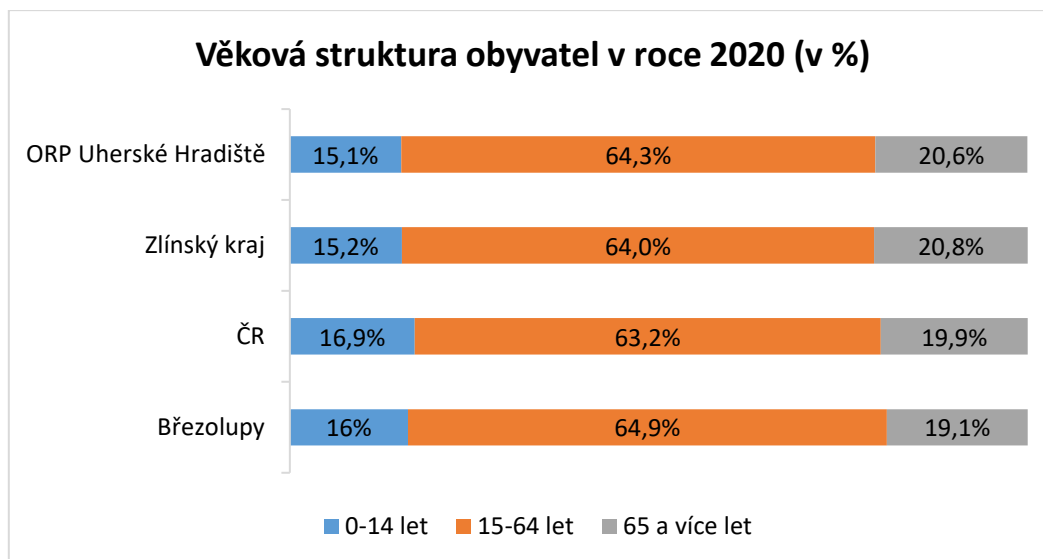
Kartogram č. 1: Celkový přírůstek obyvatel v ORP Uherské Hradiště a v okolí obce Březolupy mezi lety 2015 – 2019, zdroj dat: ČSÚ, MVČR, zpracování vlastní v QGIS

Věková struktura obyvatel

Věková struktura obyvatel obce Březolupy je v porovnání se Zlínským krajem i ORP Uherské Hradiště pozitivní. Dokázat to lze kromě grafu níže také výpočtem indexu stáří. Jeho hodnota



v případě Březolup činí 119, zatímco v případě ORP Uherské Hradiště to je 136 a v případě Zlínského kraje 137. Prakticky zcela srovnatelnou hodnotu s Březolupy pak má index stáří v celé České republice, konkrétně 118. Březolupy tak v poměru populace nad 65 let k populaci pod 15 let prakticky kopírují poměr těchto dvou skupin v rámci celé populace ČR.



Graf. č. 3: Věková struktura obyvatel v obci Březolupy, ČR, Zlínském kraji a ORP Uherské Hradiště k 1. 1. 2020, zdroj: ČSÚ, zpracování vlastní

Vzdělanostní struktura obyvatel v posledním desetiletí dle dat ze SLDB zaznamenala pozitivní trend. Podíl obyvatel s vysokoškolským vzděláním vzrostl ze 4,8 % na 10,4 % (zatímco v roce 2001 byl tento ukazatel přibližně na poloviční hodnotě vzhledem ke krajskému průměru, v roce 2011 byl tento podíl roven zhruba 90 % - krajský průměr je 11,2 %).

Sociální situace

V národnostní struktuře obyvatelstva není patrná příhraniční poloha obce: přesto, že obec leží nedaleko státní hranice se Slovenskem, je tato národnost, která je nejčetnější národností menšinou v Březolupech, zastoupena 0,8 % (což je podprůměrná hodnota vůči Zlínskému kraji). Zajímavý je nárůst podílu obyvatel, kteří se přihlásili k moravské národnosti – při srovnání údajů z let 2001 a 2011 zaznamenáme téměř poloviční nárůst z 12,9 % na 22,4 %.

Data ze sčítání umožňují posoudit i náboženské vyznání obyvatel. V posledním dvacetiletí dochází k poklesu věřících a tento trend kopíruje vývoj v České republice. V roce 2011 činil



podíl obyvatel s náboženským vyznáním 31,15 %, takže došlo k poklesu počtu lidí, kteří se hlásí k církvi či náboženské společnosti. Stálý je však po celou dobu dominantní podíl obyvatel římskokatolického vyznání.

3. Hospodářství

Ekonomická situace

V obci Březolupy se nenachází žádný velký ani střední podnik, proto většina zaměstnaných vyjíždí za prací mimo obec. V roce 2011 se jednalo o 62,9 % zaměstnaných obyvatel. Vyjíždka se uskutečňuje převážně do okolních měst (Uherské Hradiště, Zlín).

V obci se nacházejí firmy zaměřující se na stavebnictví, nábytkářství, elektrotechniku či opravy aut. V obci sídlí ke konci roku 2019 celkem 338 registrovaných podniků, podniků se zjištěnou aktivitou je však pouze 192. Největší část představují živnosti, těch je hlášeno 154. Právnických osob je hlášeno 28. Poloha obce Březolupy se nachází v blízkosti velkých průmyslových i jiných podniků, sídlících zejména ve Zlíně, Uherském Hradišti, případně v Napajedlech. To v kombinaci s absencí větší průmyslové výroby v obci způsobuje vyšší vyjíždku do zaměstnání právě do těchto měst. Služby v obci zabezpečují drobní živnostníci, nejvíce subjektů pracuje v oblasti velkoobchodu a maloobchodu, dále v průmyslu, stavebnictví atd. Jedním z největších zaměstnavatelů v obci je samotná obec. Základní a mateřská škola zaměstnávají v součtu okolo 35 lidí a obecní úřad okolo 15 lidí.

Mezi hlavní zaměstnavatele v obci Březolupy patří například firma Klempos – střechy, s. r. o., která uskutečňuje nákup stavebních materiálů za účelem dalšího prodeje nebo použití a provádí klempířské, pokrývačské, tesařské, zámečnické a izolačnické práce. Ve firmě v současnosti pracuje okolo 25 lidí. Významný počet zaměstnanců mají v součtu také jednotlivé autoservisy, které v obci sídlí. Celkově se zdá podnikatelská základna v obci diverzifikovaná.

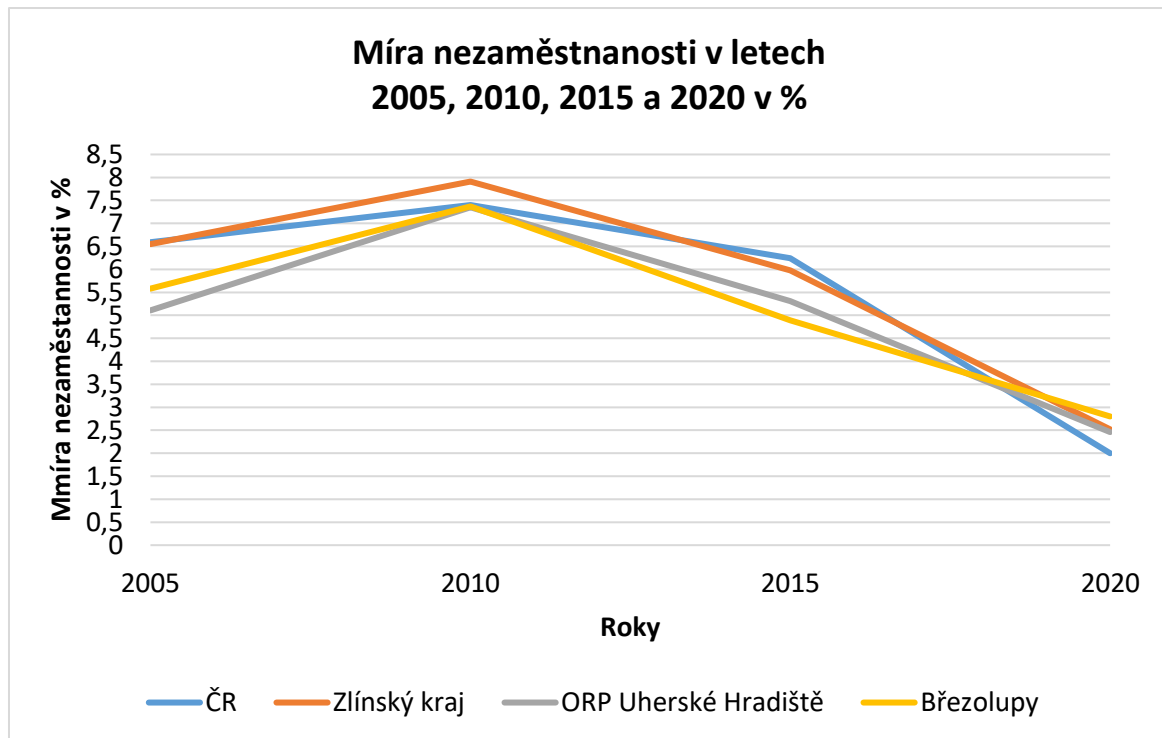
U nové ČOV vznikl v minulých letech prostor pro vybudování průmyslové zóny, která by mohla přilákat menší podnikatele z kraje, a tím udržovat nízký podíl nezaměstnaných osob v obci Březolupy, případně umožnit občanům Březolup pracovat přímo v obci.



V obci má dlouholetou tradici také zemědělství. Vznik Státního statku se datuje od poloviny 20. století. V roce 1993 nastal jeho krach, a v následujících letech docházelo ke střídání majitelů. Nyní jsou prostory Státního statku využívány firmami zabývající se zpracovatelským průmyslem, rostlinnou a živočišnou výrobou. Jednou z větších společností, které obhospodařují půdy na katastrálním území obce Březolupy, je společnost AGROLSTAT, jenž se výhradně zaměřuje na rostlinnou výrobu.

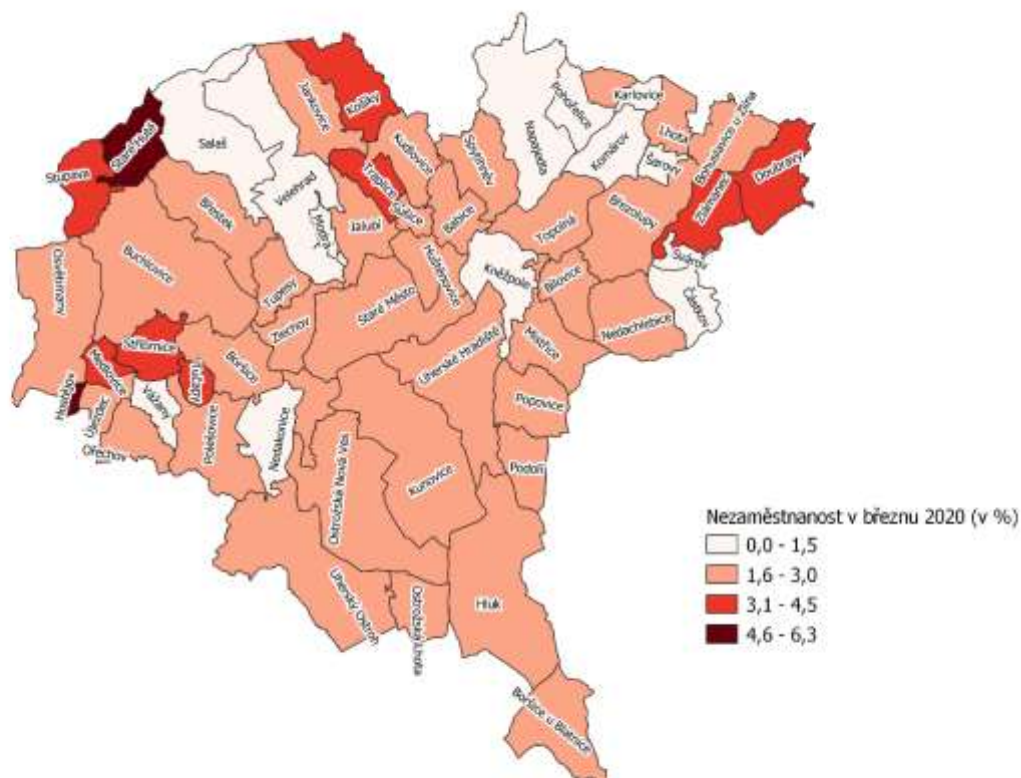
Trh práce

Podíl nezaměstnaných osob v obci Březolupy v březnu 2020 dosahoval 2,8 %, což je nad průměrem ORP Uherské Hradiště, kde průměrný podíl nezaměstnaných osob byl ve stejném období 2,46 %, i ve srovnání se Zlínským krajem (2,52 %). Rovněž v rámci celé ČR byla průměrná nezaměstnanost nižší, a to rovné 2 %. Trend vyšší míry nezaměstnanosti v Březolupích než v průměru ORP Uherské Hradiště, Zlínského kraje i celé ČR bude nutné sledovat a posoudit v čase, prozatím nemusí nic závažného znamenat. Faktem však je, že ke konci let 2005, 2010 i 2015 byla míra nezaměstnanosti v obci vždy nižší, než v rámci celé ČR i Zlínského kraje. Naopak vyšší míru nezaměstnanosti oproti průměru ORP Uherské Hradiště bylo možné sledovat již v roce 2005. V roce 2010 pak byla prakticky stejná a v roce 2015 nižší. Obecně se dá v rámci roku 2020 z důvodu pandemie koronaviru a následné ekonomické krize očekávat zvýšení nezaměstnanosti jak na úrovni celé ČR, tak na úrovni kraje, ORP či obce, stejně jako během ekonomické krize v letech 2008-2009.



Graf. č. 4: Vývoj míry nezaměstnanosti v obci Březolupy, v ORP Uherské Hradiště, ve Zlínském kraji a v ČR ke konci let 2005, 2010, 2015 a k březnu 2020, zdroj dat: MPSV, zpracování vlastní

Kartogram č. 2 pak ukazuje, že obec Březolupy patří z hlediska míry nezaměstnanosti v rámci svého okolí a obcí v ORP Uherské Hradiště mezi drtivou většinu obcí, kde se nezaměstnanost pohybuje mezi 1,6 % a 3,0 %. V části sousedních obcí a okolí se nezaměstnanost pohybuje dokonce v rozmezí 0 % - 1,5 %. Naopak obcí, ve kterých míra nezaměstnanosti přesahuje 3 % či dokonce 4,5 % je skutečně málo. To se však může v nadcházejících měsících změnit.



Kartogram č. 2: Podíl nezaměstnaných osob v obci Březolupy, v okolí obce a v obcích v ORP Uherské Hradiště k březnu 2020 (v %), zdroj dat: MPSV, zpracování vlastní

Cestovní ruch

Obec Březolupy se nachází v oblasti jihovýchodní Moravy v regionu Slovácko. V blízkosti obce je dominantou pro cestovní ruch celosvětově známý Baťův kanál. Baťův kanál slouží pro rozvoj vodní turistiky, ale zároveň nabízí možnost prohlédnout si celou řadu přírodních zákoutí od Kroměříže až po Hodonín. Milovníci turistiky a cyklistiky můžou navštívit nedaleké turistické oblasti, které obepínají obec Březolupy. Mezi tyto oblasti řadíme Vizovické vrchy, Chřiby a nedaleké Bílé Karpaty. Dominantou Chřibů je rozhledna Brdo, na kterou se pořádají každoroční výšlapy. CHKO Bílé Karpaty se nachází na území okresů Hodonín, Uherské Hradiště a Zlín. V této oblasti se vyskytuje mnoho zajímavých míst, které mohou turisté navštívit jak v zimním, tak převážně v letním období.



Nabídka kulturně-historických památek obce Březolupy je spíše omezená. V obci se nachází barokní zámek ze 17. století se zámeckým parkem a kostel Nanebevzetí Panny Marie. U dětského hřiště je také umístěna socha sv. Jana Nepomuckého. Z hlediska kulturně-historických předpokladů obec pořádá zejména tradiční kulturní akce. Obec Březolup je v tomto ohledu součástí etnografického regionu Slovácka, který je charakteristický bohatou folklórní kulturou. Turisté, kteří navštíví obec během roku, mohou shlédnout řadu folklórních akcí, k nimž patří fašank, srpnová pouť, hody s právem a vánoční jarmark. Vedle folklórních akcí jsou pro cestovní ruch významné rovněž závody konané během roku na oválu místní ploché dráhy, či konání auto moto burzy organizované 2x ročně.

V rámci ubytovacích kapacit v současnosti v Březolupech funguje ubytovna „penzion Dvůr“. V obci dále fungují gastronomické služby, a to prostřednictvím restaurace Koliby, dále Restaurace u Zámku či Hospody u Samohýlů. V obci také funguje místní obchod spadající do řetězce COOP (dříve Jednota). Celkově jsou rozvojové možnosti obce Březolup v oblasti cestovního ruchu omezené a potenciál je potřeba vidět zejména v rámci širší nabídky atraktivit cestovního ruchu v blízkém okolí v rámci regionu, nicméně v okolí obce vzniklo 7 altánků pro turisty a dochází k propojování polních cest s okolními obcemi, což může turismu určitě pomoci. V bezprostřední blízkosti obce se nachází řada historických měst, zmínit je nutné zejména Uherské Hradiště a Staré Město s archeologickými památkami, muzei a dalšími turisticky zajímavými místy. Stejně tak lze v okolí navštívit historické památky hrad Buchlov a zámek v Buchlovicích, včetně zajímavé zahrady. Jedno z největších poutních míst v ČR, a zejména na Moravě, s Bazilikou Nanebevzetí Panny Marie a sv. Cyrila a Metoděje, se pak nachází v nedaleké obci Velehrad. Hned ve vedlejší obci Modrá sídlí místní archeoskanzen a jako turistickou atrakci lze zmínit i tamní dvě rozhledny. Rozhledna se nachází také v Bohuslavicích u Zlína, které jsou sousední obcí Březolup. Z Březolup je to také nedaleko do Malenovic, kde se nachází hrad s možností prohlídek. Světoznámé lázně Luhačovice jsou pak lákadlem pro turisty zejména v poproduktivním věku. Samostatnou kapitolou je krajské město Zlín s unikátní baťovskou architekturou, řadou památek a turistických atrakcí, včetně hojně navštěvované ZOO Lešné.



Cyklotrasy

Obec protíná cyklotrasa č. 5055 Topolná – Zlín, jejíž délka je 28 km. Tato trasa spojující Zlín se Slováckem je pro uživatele vedena jako středně obtížná. Obcí dále prochází rovněž cyklotrasa Regionu Za Moravú.

4. Infrastruktura

Technická infrastruktura

Zásobování pitnou vodou

Objekty obytné zástavby i občanské a technické vybavenosti obce Březolupy jsou zásobovány pitnou a užitkovou vodou z veřejné vodovodní sítě. Vodovod je v majetku SVK, a.s., v drobném rozsahu i obce Březolupy, provozovaný SVK, a.s., a zprovozněn od roku 1977. Rozvodná vodovodní síť obce Březolupy je součástí skupinového vodovodu Uherské Hradiště – Uherský Brod - Bojkovice. Z ÚV Kněžpole je voda čerpána do VDJ „Bílovice“. Z VDJ Bílovice jsou zásobovány obce Bílovice a Nedachlebice a současně je z něj gravitačně plněn vodojem „Topolná“. Z VDJ Topolná jsou gravitačně zásobeny samostatnými zásobovacími řady obce Topolná a Březolupy. Tlakové poměry v zásobovací síti jsou dobré, akumulace je v normě. V obci jsou současně i stávající zdroje vody - 2 studny s celkovou vydatností 2 l.s-1, které budou nadále využívány pro místní zásobování.

V rámci plánovaných investic a rekonstrukcí se uvažuje o rozšíření vodovodního řádu v rámci nových lokalit pro stavbu rodinných domů, v okrajových částech (např. Drahy či Nad Uličkou) nutno zbudovat tlakové AT stanice. Vzhledem ke stáří vodovodu bude nutno zahájit i postupnou rekonstrukci hlavních řadů a také přípojek, nebo alespoň navrtávacích pasů.

Kanalizace a čištění odpadních vod

Převážná část zastavěného území obce Březolupy je odkanalizována jediným kanalizačním systémem. Splaškové odpadní vody ze zastavěného území obce jsou vyústěny do nově dokončeného (I. etapa) pravobřežního kanalizačního sběrače a ČOV pro 2000 EO. V menší části obce jsou splaškové odpadní vody ze zastavěného území obce vyústěny do vodního toku



Březnice – důležitý vodní tok č. 710. Celkem 95% obyvatel obce je napojeno na veřejnou kanalizaci a okolo 75 % na ČOV. V obci je v plánu dobudování pravobřežního a levobřežního sběrače, do něhož budou zaústěny stávající stoky i pro zbývajících méně než 25 % EO. Část stávajících stok bude postupně rekonstruována. Dále by měly být dobudovány uliční stoky a stoky v těch ulicích obce, kde budou stávající stoky využity k odvádění vod z extravilánu přímo do vodoteče, a také v místech budování nových rodinných domů.

Elektrina

Skrz obec Březolupy je taženo vedení vysokého napětí (VVN) 110 kV. Obec čerpá z venkovního vedení VN 22 kV č. 76 napájeného z rozvodny 110/22 kV Uherské Hradiště. Celkový počet trafostanic zásobující obec Březolupy je 13. V současné době stav trafostanic pro odběry elektrické energie vyhovuje a není uvažováno o jejich změnách. Pro zajištění dostatečného množství energie je do budoucna navrženo vybudování 8 nových trafostanice, z toho 4 pro obytnou zástavbu a 4 pro výrobu. Tyto trafostanice by měly být realizovány v návaznosti na požadavky ze strany odběratelů případně investorů jednotlivých lokalit.

Vytápění

Teplofikace stávající individuální bytové zástavby v jednotlivých částech obce je a bude prováděna diverzifikovaně, a to jak z hlediska otopných systémů, tak z hlediska použitých energií. Nově realizovaná výstavba bude řešit vytápění především plynem v návaznosti na rozvody plynu. Je uvažováno s preferencí plynofikace bytového fondu z decentralizovaných zdrojů. Část bytové zástavby, případně i některá výrobní zařízení, může k vytápění používat také alternativní zdroje energie. Zásobování lokalit navržených pro výrobní a podnikatelské aktivity bude řešeno samostatně, v návaznosti na konkrétní požadavky jednotlivých investorů na zajištění tepla.

Obec Březolupy je od roku 1997 plně plynofikována STL rozvodnou plynovodní sítí. Počítá se se zachováním současného systému zásobování obce Březolupy zemním plynem, který respektuje veškerá stávající plynárenská zařízení včetně ochranných a bezpečnostních pásem a je ve vyhovujícím stavu.



Dopravní infrastruktura

Obcí Březolupy prochází hlavní silniční síť, a to silnice II/497 (Zlín – Březolupy – Uherské Hradiště). V obci se zároveň objevuje křižovatka dvou silnic a to silnice II/ 497 a III/49710. Veřejná obslužnost je v důsledku absence železniční dopravy zajišťována převážně autobusovou dopravou ČSAD Uherské Hradiště. Na území obce mohou majitelé automobilů využít celkem přes sto parkovacích míst.

Podle sčítání dopravy v roce 2016 dosahuje roční průměr denních intenzit silniční dopravy ve zmíněném úseku silnice II/497 hodnoty 4 773 vozidel za 24 hodin, přičemž převažují z drtivé větší osobní vozidla (84,7 %), zbývající část tvoří zejména těžká motorová vozidla v podobě kamionů, traktorů, nákladní vozidel či autobusů (14,4 %) a vozidla jednostopá (0,9 %). V porovnání s rokem 2010 se jedná o mírný nárůst intenzity dopravy, což se odráží na lehce zvýšené míře znečištění ovzduší na daném úseku.

Místní komunikace v zastavěné části obce jsou proměnlivé šířky s živičným povrchem v poměrně v dobrém stavu. Chodníky jednostranně i v několika úsecích oboustranně lemují státní silnici, v rámci zastavěné části obce chodníky lemují i místní komunikace.

Samostatné cyklostezky se na katastru obce Březolupy nenachází. Obcí však prochází dvě cyklotrasy. První cyklotrasa je č. 5055 Topolná – Zlín. Obtížnost cyklotrasy je střední. Cykloturisté se můžou z uvedené cyklotrasy napojit v okolních obcích na další stezky vedoucí do míst, které jsou více vyhledávané cestovním ruchem. Stejně lze postupovat v případě cyklotrasy Za Moravú (B), která vede do sousední obce Nedachlebice, odkud lze opět pokračovat na další cyklotrasy směrem na Bílovice (Uherské Hradiště) či směrem k obcím Pašovice a Částkov.

Dopravní obslužnost

Velká část zaměstnaných obyvatel vyjíždí za prací mimo obec. Stejná situace je i u žáků a studentů, kteří vyjíždějí do středních a vysokých škol. Vyjíždka se uskutečňuje především do okolních měst, tedy do Zlína a Uherského Hradiště. Naopak do základní školy v obci přijíždí nižší desítky žáků z okolních obcí.



Autobusová doprava

Obcí projíždějí směrem na Uherské Hradiště tři pravidelné autobusové linky, které mají vždy na území obce minimálně jednu, zpravidla ale tři zastávky (hájenka, u Zámku a na dolním konci). Jeden ze spojů, který vyjíždí ze Zlámance, však jezdí jen ve všední dny. Další dva spoje (Zlín – Uherské Hradiště a Březolupy – Uherské Hradiště) jezdí jak v pracovní dny od tři čtvrtě na pět hodin ráno do čtvrt na devět večer, tak o víkendu zhruba mezi osmou ranní a osmou večerní. Četnost spojů v pracovní dny je přes 20 spojů, o víkendu jezdí 6 spojů.

Směrem na Zlín obcí projíždí dvě pravidelné autobusové linky. První z nich začíná v Bílovicích, ve všední dny má dva spoje (vždy první ranní a poslední večer) a v Březolupích zastavuje na třech místech. O víkendu tato linka nejede. Druhá linka, která jezdí ve všední i sváteční dny, vyjíždí z Uherského Hradiště a v obci zastavuje v případě většiny spojů opět na třech zastávkách. Ve všední dny je počet spojů této linky pod 20, ve sváteční dny rovných 5. Linky jezdí ve všední dny mezi tři čtvrtě na pátou ráno a devátou večer, o víkendech a svátcích pak mezi půl sedmou ráno a půl osmou večer.

Linek a spojů směrem do Zlína je tak ve všední i sváteční dny méně než směrem do Uherského Hradiště. Časová dostupnost města Uherské Hradiště i krajského města Zlín hromadnou dopravou je mezi 20-25 minutami dle jednotlivých spojů. Individuální automobilovou dopravou je dostupnost UH 17 minut a dostupnost Zlína 20 minut.

Struktura domovního fondu

Na základě posledního Sčítání lidu, domů a bytů v roce 2011 můžeme konstatovat, že struktura domovního fondu v porovnání se Zlínským krajem a ČR není na srovnatelné úrovni. Zatímco je struktura domovního fondu v obci Březolupy tvořena z 98 % rodinnými domy a pouze 2 % zaujímají domy bytové, tak Zlínský kraj je tvořen rodinnými domy 93 % a ČR 88 %. Mezi lety 2015 – 2018 byla dle dat ČSÚ v obci dokončena stavba šesti rodinných domů. V Březolupích rovněž platí dotační program obce z roku 2009 a aktualizovaný roku 2015 na podporu rekonstrukce domů a zástavby proluk.



Dostupnost zařízení občanské vybavenosti

Školství a vzdělávání

Základní škola v obci Březolupy byla založena v roce 1883. Škola je v současnosti vedena jako právní subjekt, pod který spadá i mateřská škola a jídelny obou škol.

První a třetí třída základní školy jsou z kapacitních důvodů umístěny v rekonstruované budově místní mateřské školy. V hlavní budově základní školy, která je lokalizována v centru obce, je umístěno 7 tříd, školní družina a školní kuchyně s jídelnou. V rámci výuky tělesné výchovy docházejí žáci do nedaleké víceúčelové haly a v rámci výuky praktických činností do budovy zdravotního střediska. V devíti třídách základní školy se aktuálně vzdělává 178 žáků, z toho 48 žáků je z okolních obcí.

Mateřská škola v Březolupích má dlouholetou tradici a historii. Prvním záznam ve školní kronice je z roku 1946/47. Aktuálně má školka 3 třídy a její kapacita je 73 dětí. V mateřské škole pracuje 6 učitelek a jedna asistentka, které mají pedagogické vzdělání a odpovídají za chod školky.

Pomocí Operačního programu Životní prostředí byl v minulosti realizován projekt na zlepšení energetické náročnosti objektů Základní školy a zdravotního střediska v obci.

Zdravotnictví a sociální služby

V centru obce Březolupy se nachází zdravotní středisko, ve kterém sídlí 1 praktický lékař a 2 stomatologové. V případě jiného či závažnějšího problému navštěvují obyvatelé obce specializované ambulance v okresním městě Uherském Hradišti, nebo v krajském městě Zlíně. V obci byla od roku 2010 ukončena činnost gynekologické ambulance, v roce 2013 pak i pediatrická ambulance, což lze v dané oblasti hodnotit jako největší problém. Následovala ordinace veterinární a v roce 2019 také místní lékárna. Zdravotní dostupnost v obci se tak postupně zhoršuje. Tento stav však není v menších obcích v rámci České republiky v posledních letech ničím neobvyklým a představuje pro menší obce jeden z největších problémů.

Na zdravotním středisku byla v listopadu 2008 dokončena fyzická realizace projektu „Zlepšení energetické náročnosti objektů základní školy a zdravotního střediska v obci Březolupy“,



financována ze zdrojů EU Fondem soudržnosti a Státním fondem životního prostředí ČR v rámci Operačního programu Životní prostředí. Obec Březolupy podporuje sociální služby Charity Uherské Hradiště pro nemohoucí občany, a to ve výši 50 % z platných ceníkových cen poskytovaných služeb.

Kultura

V oblasti kultury je pro občany obce k dispozici dvakrát týdně obecní knihovna, která sídlí v prostorách budovy zdravotního střediska, rekonstruovaného a rozšířeného v roce 2019. V rámci poskytovaných služeb knihovny, je v knihovně mimo jiné veřejný přístup na internet či možnost vytištění a kopírování dokumentů.

Mezi nejvýznamnější kulturně-společenskou akci patří každoroční březolupské „Hody s právem“, kdy v říjnu prochází obcí kolem 30 krojovaných párů, kdy po vyvolání stárků jdou starostu na úřad žádat o povolení hodů, dále pana faráře do kostela o požehnání a průvod končí hodovými tanečky ve víceúčelové hale a večerní muzikou. O týden později jsou pak hodové dozvuky. Další větší akcí je „Březolupská pouť“. Tato akce se pravidelně uskutečňuje v měsíci srpnu, kdy si v průběhu tří dní návštěvníci užijí několik společenských i sportovních akcí. Tyto akce se odehrávají v místním parku, v areálu místní víceúčelové haly, na fotbalovém hřišti, v kostele a v restauračních zařízeních obce Březolupy.





Pro mnoho dalších kulturních akcí jsou využívány zejména prostory víceúčelové haly, mezi tyto akce patří: „Fašank“, „Hody“, „Dozvuky“, „Vánoční jarmark“, „Štěpánský turnaj“ či ples SRPŠ. Tradiční akcí na plochodrážní ploše je auto-moto burza, kdy se sjíždí několik tisíc fanoušků automobilismu.

Sport

Z hlediska vybavenosti obce sportovními zařízeními můžeme konstatovat, že obec disponuje opravenou víceúčelovou halou, fotbalovým travnatým hřištěm, tenisovými kurty, volejbalovým hřištěm, kluzištěm a dětskými hřišti. Víceúčelová hala slouží k pořádání společenských a kulturních akcí jakými jsou plesy, hody, koncerty či turnaje. Od roku 2010 probíhala rekonstrukce haly, která byla spolufinancována z Operačního programu Životní prostředí. Před samotnou rekonstrukcí haly byla zrealizována revitalizace území za víceúčelovou halou, která byla spolufinancována z Regionálního operačního programu Střední Morava.

V centru obce se nachází fotbalové hřiště, které je obklopené dráhou, která slouží Autoklubu Březolupy, provozující motocyklový sport, a to plochou dráhu. Plochodrážní tradice je v obci historicky silná a plochodrážní závody patří mezi nejnavštěvovanější akce roku. Na území obce se též nachází trať pro motokros.



Obr. č. 4: Silná tradice plochodrážních závodů v obci Březolupy



Spolky

V obci Březolupy působí několik spolků a sdružení (neziskové zájmové organizace). Jedná se o sbor dobrovolných hasičů, SRPŠ, autoklub, volejbalový oddíl, římskokatolickou farnost, kynologický klub, taneční soubor Botík, TSS Pohoda, sportovní (fotbalový) klub, Country kapelu Jižané, letecko-modelářský klub, sportovně-střelecký klub, Klub vojáků v záloze, myslivecké sdružení, a také místní sdružení Červeného kříže, Klubu Českých Turistů, Zahrádkářského svazu a Březolupské třísky.

5. Životní prostředí

Obec Březolupy se nachází v oblasti, která je evidována jako oblast se zhoršenou kvalitou území, tzn. území s vyššími hodnotami imisních limitů. Hlavním tokem protékající územím obce Březolupy je vodní tok Březnice, který protéká ve směru severozápad – jihovýchod. Na území obce Březolupy se nenachází žádný dobývací prostor, nebo ložiskové území nerostných surovin. Z hlediska rizika sesuvu půdy, nejsou na k. ú. obce evidovány žádné prvky ohrožení. V obci by však mělo dojít ke zvýšení diverzity ve prospěch krajinné zeleně a travních porostů na úkor orné půdy. Doporučuje se rovněž vybudování biocenter a biokoridorů, jejichž vybudování je již naplánováno, a další vytváření protierozních opatření s cílem zvýšit ekologickou stabilitu krajiny a nezvětšovat už tak rozsáhlé zemědělské celky. Množství polních cest nabízí také možnosti a potenciál v oblasti cykloturistiky.

Současné hlavní problémy obce z hlediska životního prostředí:

1. v jihozápadní polovině území, především v její severní a jižní části se silně projevuje vodní a ve vrcholových partiích i větrná eroze. Je nutno, aby byla zajištěna důsledná ochrana prvků a segmentů krajinné zeleně a současně musí být vytvořeny nové ekologicky stabilní prostory vytvářející protierozní opatření;
2. od východní části vodního toku Březnice až po západní část je část území evidováno jako záplavové území ohrožené stoletou vodou, východní část je zároveň ohrožena vodou dvacetiletou;
3. místní farma zemědělské živočišné výroby je významným znečišťovatelem ovzduší v obci Březolupy;



4. původem znečišťující území obce jsou i lokální topidla na tuhá paliva; zbývající domácnosti bude nutno převést na ekologičtější zdroje vytápění, v plánu je zejména vytápění prostřednictvím plynu, viz výše;
5. velké množství imise je zejména v části obce nacházejí se podél silnice II/497;
6. v západní polovině katastru obce je nedostatečné množství travních porostů a krajinné zeleně.

Odpadové hospodářství

Pro zajištění ochrany životního prostředí se obec řídí modernizovanou Obecně závaznou vyhláškou č. 4/2018 obce Březolupy o stanovení systému shromažďování, sběru, přepravy, třídění, využívání a odstraňování komunálních odpadů a nakládání se stavebním odpadem na území obce. Tato vyhláška z roku 2005 a nyní modernizovaná nově od 1. 1. 2019 zavádí v obci Motivační a evidenční systém odpadového hospodářství (MESOH). Březolupy tak tímto krokem následovaly řadu dalších obcí v České republice. V obci je pak v podzámčí vybudován sběrný dvůr, sloužící ke sběru bioodpadů a velkoobjemových odpadů domácností. Občanům rovněž slouží komunitní kompostárna, která byla v minulých letech spolufinancována z Operačního programu Životní prostředí. Občané rovněž mají možnost zapůjčení štěpkovače.

6. Správa obce

Obecní úřad a kompetence obce

Obec Březolupy je územním samosprávným celkem s vlastní právní subjektivitou, který vykonává své funkce podle zákona č. 128/2000 Sb., o obcích (obecní zřízení). Obec Březolupy představuje obecní úřad I. typu, jehož činnost spočívá v samostatné působnosti vykonávající zároveň i matriku. Pro jiné obce žádné funkce nevykonává. Sídlo obecního úřadu je v prostorách místního zámku. Obec nezřizuje žádné organizační složky obce ani nemá žádnou majetkovou účast v právnických osobách. Zřizuje pouze jednu příspěvkovou organizaci, a to Základní školu a Mateřskou školu Březolupy.

Obecní zastupitelstvo je patnáctičlenné, v současnosti obec zastupuje uvolněný starosta Ing. Petr Kukla a neuvolněný místostarosta Ing. Radek Berecka. Účetní je zaměstnána na plný



úvazek. Rada je výkonným orgánem obce v oblasti samostatné působnosti a za svůj výkon odpovídá zastupitelstvu obce. Rada je tvořena starostou, místostarostou a dalšími 3 radními.

Hospodaření obce

V rámci rozšiřujícího obsahu byla finanční situace obce zhodnocena pomocí nástroje pro posouzení hospodaření, kterým je finanční analýza rozpočtu obce a rozpočtu příspěvkové organizace ZŠ a MŠ Březolupy, kterou obec zřizuje. Smyslem analýzy je napomoci zastupitelstvu obce k dosažení efektivnějšího hospodaření s cílem přispět k trvalému rozvoji obce a lepšímu uspokojování potřeb místních občanů. Finanční analýza je provedena na základě srovnání vývoje jednotlivých kategorií příjmů a výdajů během sledovaného období (2015 - 2019). V jednotlivých letech je zhodnocen jak obecný vývoj rozpočtů, tak i dalších základních charakteristik, jako jsou např. salda. Pomocí zvolených finančních ukazatelů hodnotí finanční analýza finanční zdraví obce.

Vývoj hospodaření obce Březolupy mezi lety 2015 – 2019

Jak plyne z tabulky i grafu níže, na základě dat z programu MONITOR MF ČR lze na první pohled vidět, že celkové příjmy obce převyšovaly výdaje obce ve všech sledovaných letech, s výjimkou roku 2015. Důvodem tehdejšího negativního salda byla v porovnání s ostatními roky zejména vyšší hodnota kapitálových výdajů, což souviselo s investicemi, které byly v daném roce provedeny. Vyšší kapitálové i celkové výdaje byly zaznamenány také v roce 2018, nicméně ruku v ruce s nimi šla vyšší hodnota přijatých transferů, a tedy i celkových příjmů. Tento rok tak byl z hlediska příjmů i výdajů v daném období rekordní. Rok 2019 pak byl nejlepším z hlediska největšího kladného salda rozpočtu.

Tabulka č. 1: Vývoj příjmů a výdajů rozpočtu obce Březolupy mezi lety 2015 - 2019 (v tis. Kč)

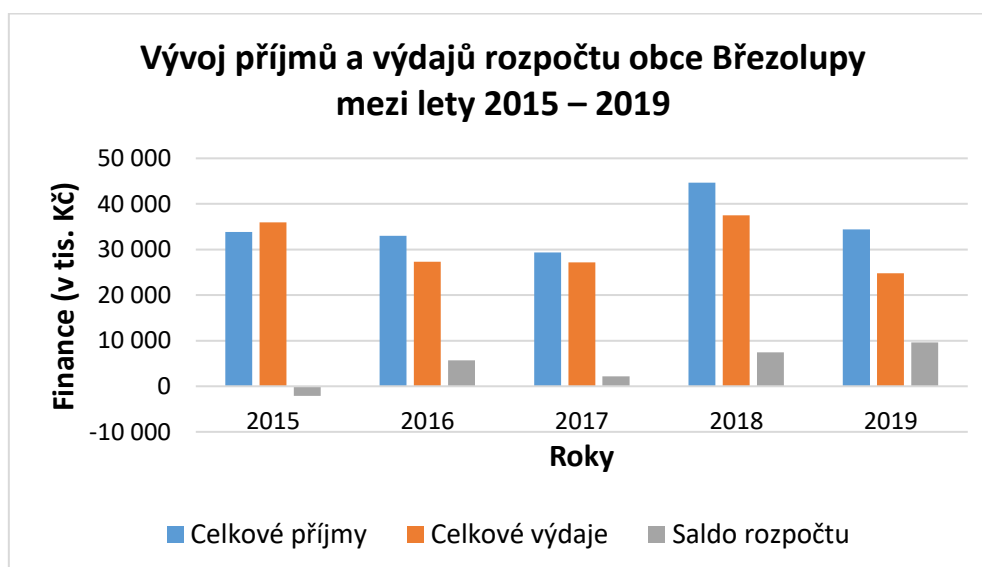
	2015	2016	2017	2018	2019
Daňové příjmy	22 537	21 940	23 273	25 479	27 631
Nedaňové příjmy	4 918	4 149	4 243	4 916	4 732
Kapitálové příjmy	1,60	34,40	76,63	2 053	64,26



Vlastní příjmy*	27 458	26 124	27 595	32 449	32 428
Přijaté transfery	6 422	6 898	1 760	12 244	1 988
Celkové příjmy	33 880	33 022	29 355	44 693	34 416
Běžné výdaje	16 810	16 384	16 790	22 108	19 645
Kapitálové výdaje	19 157	10 929	10 407	15 143	5 144
Celkové výdaje	35 967	27 313	27 197	37 521	24 779
Saldo rozpočtu	- 2 086	5 709	2 157	7 441	9 628

* vlastní příjmy = daňové příjmy + nedaňové příjmy + kapitálové příjmy

Zdroj dat: MONITOR MF ČR, zpracování vlastní

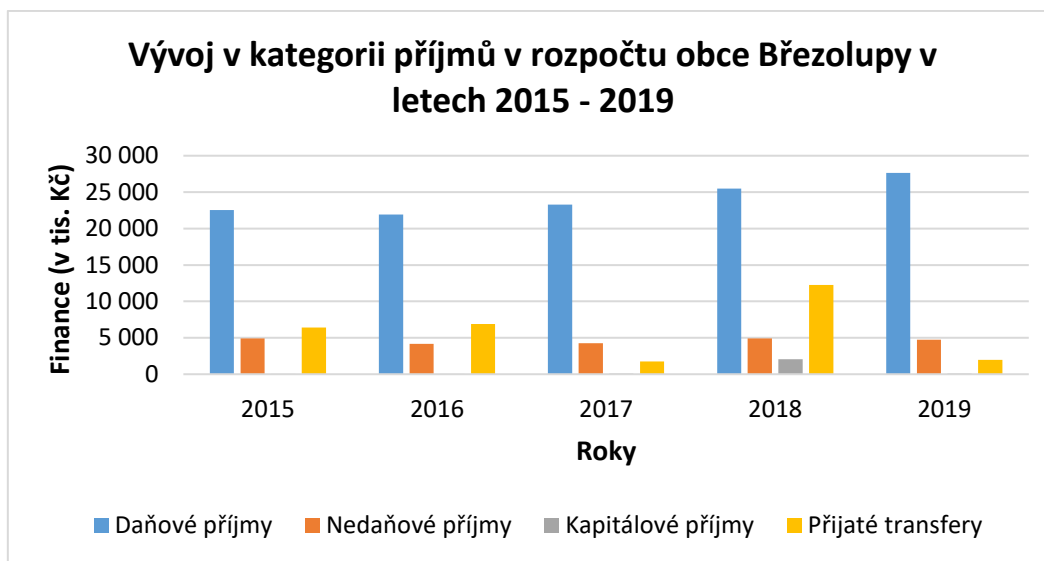


Graf. č. 5: Vývoj příjmů a výdajů rozpočtu obce Březolupy mezi lety 2015 – 2019 (v tis. Kč.), zdroj dat: MONITOR MF ČR, zpracování vlastní

Z analýzy příjmové stránky rozpočtu lze vyčíst, že ve všech analyzovaných letech byly jednoznačně největším zdrojem příjmu obce daňové příjmy, přičemž lze vidět stoupající trend financí, které do obecního rozpočtu prostřednictvím daňových příjmů protékají. Poměrně stabilní přítok financí do rozpočtu, byť v daleko menší míře, pak zajišťovaly rovněž nedaňové příjmy. Výše přijatých transferů pak napříč jednotlivými roky klesala či stoupala, do značné

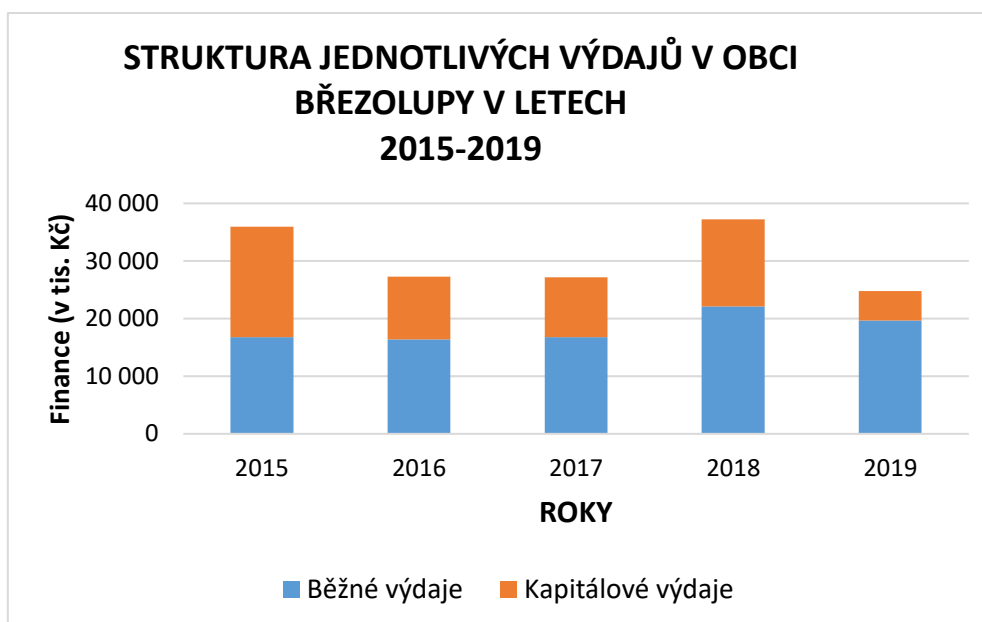


míry je navázána na provádění investičních akcí. Kapitálové příjmy představovaly s výjimkou roku 2018 marginální část příjmů obce.



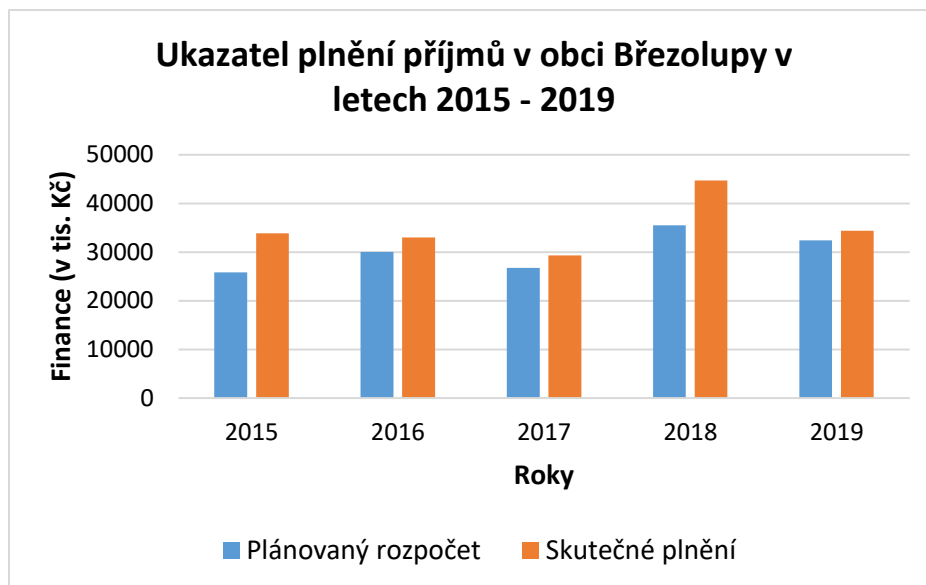
Graf č. 6: Vývoj v kategorii příjmů v rozpočtu obce Březolupy v letech 2015 – 2019 (v tis. Kč), zdroj dat: MONITOR MF ČR, zpracování vlastní

Co se týká **výdajové stránky rozpočtu**, měla obec Březolupy ve sledovaném období jak běžné výdaje, tak kapitálové výdaje. Výdaje byly použity k zabezpečení chodu obce a příspěvkových organizací, výkonu státní správy a financování investičních akcí. Běžné výdaje zahrnovaly zejména neinvestiční nákupy a související výdaje, neinvestiční transfery veřejnoprávním subjektům, platy a podobné související výdaje, další kategorie měly spíše marginální zastoupení. V kapitálových výdajích ve všech letech dominovaly investiční nákupy a související výdaje, investiční transfery neziskovým organizacím tvořily marginální část této části výdajů. Z grafu níže je patrné, že s výjimkou roku 2015 převažovaly běžné výdaje nad výdaji kapitálovými, v roce 2019 byl rozdíl mezi oběma kategoriemi zdaleka největší.

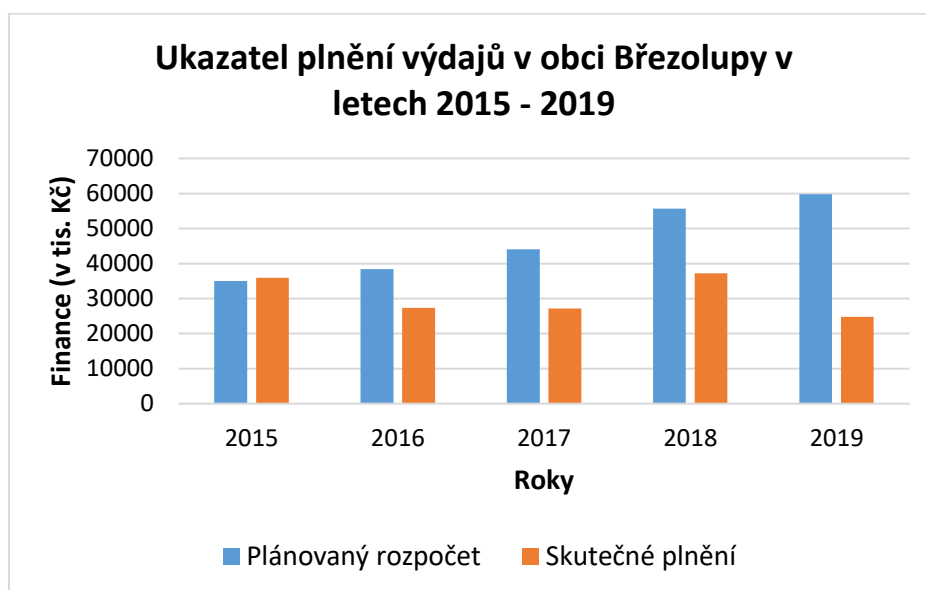


Graf č. 7: Struktura jednotlivých výdajů v obci Březolupy v letech 2015 – 2019 (v tis. Kč),
zdroj dat: MONITOR MF ČR, zpracování vlastní

Jak dobře dokáže obec plánovat své příjmy a výdaje zobrazuje ukazatel plnění rozpočtu. Poměr skutečnosti ku schválenému rozpočtu je u obou zmíněných ukazatelů limitován několika faktory. Ke zkreslení vypovídající schopnosti dochází často například z neschopností obcí zahrnout dotace, úvěry, půjčky či výdaje potřebné ke krytí do schváleného rozpočtu, nicméně i tak jsou ukazatele cenné a v praxi běžně používané. Stejně tak může docházet k nečekaným výpadkům příjmů. V roce 2020 může takový případ představovat například epidemie koronaviru, která se na příjmech obcí z rozpočtového určení daní bezpochyby projeví, přičemž obce s touto situací při schvalování rozpočtu nepočítaly. Z grafů číslo 8 a 9 níže je patrné, že obec své příjmy a výdaje s výjimkou roku neodhaduje příliš přesně. Příjmovou stránku obec odhaduje přece jen lépe, ve všech letech však bylo skutečné plnění vyšší než schválený rozpočet. Tento scénář je však lepší než schválit vyšší příjmy, které následně v očekávané hodnotě nepříjdou. Nejbližší v oblasti příjmu bylo plnění ke schválenému rozpočtu v roce 2017. Výdajovou stránku odhaduje obec hůře. Ve všech letech s výjimkou roku 2015, kdy bylo plnění prakticky ve shodě s plánovaným rozpočtem, byly naplánovány větší výdaje, než se následně uskutečnily. Stejně jako v případě příjmů je však lepší mít naplánované větší výdaje, které se následně třeba neuskuteční než mít větší výdaje, než se původně očekávalo.



Graf č. 8: Ukazatel plnění příjmů rozpočtu obce Březolupy v letech 2015 – 2019 (v tis. Kč),
zdroj dat: MONITOR MF ČR, zpracování vlastní



Graf č. 9: Ukazatel plnění výdajů rozpočtu obce Březolupy v letech 2015 – 2019 (v tis. Kč),
zdroj dat: MONITOR MF ČR, zpracování vlastní

Obce se poměrně běžně vyznačují značným podílem kapitálových výdajů na celkových výdajích, proto je třeba pečlivě zvážit přijetí úvěru a možnosti obce při splácení dluhu. Většina investičních akcí totiž nepřináší dostatečné výnosy, kterými by mohla obec splácet, spíše naopak zatěžují obec budoucími vysokými provozními náklady, jejichž splácení pak probíhá na úkor ostatních výdajů. Překážkou je též omezená možnost obce zvýšit své příjmy či velikost obce. Březolupy však dokáží celkem bezproblémově plánovat investiční akce i většího rozsahu,



a přitom udržovat saldo rozpočtu v kladných číslech. Hospodaření obce tak lze považovat za zdravé, přestože ke konci roku 2019 jsou pohledávky obce ve formě cizích zdrojů ve výši 6 347 tisíc Kč. Zdravost hospodaření totiž ukazují i další ukazatele, nejenom salda rozpočtů. Příkladem může být ukazatel celkové zadluženosti, tedy poměr mezi cizími zdroji a celkovými aktivitami, které by v případě obcí neměl přesahovat 25 %. V případě Březolup je však ukazatel pouze na hodnotě 1,57 %. Stejně tak hodnota pravidla rozpočtové odpovědnosti, která je dokonce na 0 % ukazuje, že je obec schopna naprosto bez potíží splácet své dluhy. Konečně i ukazatel celkové likvidity, který je ke konci roku 2019 na hodnotě 15,26 jasně říká, že obec je schopna bez potíží splácet své krátkodobé závazky. Problém by představovala hodnota menší než 1, která je hraniční. Od toho jsou však Březolupy daleko.

Majetek

Celková hodnota majetku obce činí ke konci roku 2019 celkem 282 697 tis. Kč, z toho 13,25 % (37 471 tis. Kč) tvoří krátkodobý finanční majetek. Největší podíl na celkové hodnotě majetku však tvoří dlouhodobý hmotný majetek, jeho podíl je 82,64 %. Jedná se zejména o pozemky, obecní komunikace a řadu budov, které jsou ve vlastnictví obce. V majetku obce jsou také zahrnuty sítě a zařízení technické infrastruktury. Technický stav nemovitého majetku je v zásadě vyhovující.

Shrnutí finanční analýzy obce Březolupy

Na základě výsledku finanční analýzy lze konstatovat, že obec Březolupy hospodaří s financemi velice dobře. Silnou stránkou je z dlouhodobého hlediska kladné provozní saldo dané stabilními příjmy. Hospodaření obce lze pokládat za zdravé, neboť běžné příjmy kryjí běžné výdaje a běžný účet vykazuje přebytek. Kapitálové saldo je ve všech sledovaných letech deficitní, nicméně to je způsobené jednak nízkými kapitálovými příjmy, a na druhé straně uskutečněnými investičními akcemi v průběhu minulých pěti let. I přes kolísající výši celkových příjmů (zejména přijatých transferů) obec hospodaří kromě roku 2015 s přebytky. Výdaje jsou používány na zabezpečení chodu obce, příspěvkových organizací, výkon státní správy a financování investičních projektů. Příjmy obce (zejména přijaté transfery) a investiční výdaje jsou pak často alespoň částečně propojeny ve formě dotací.



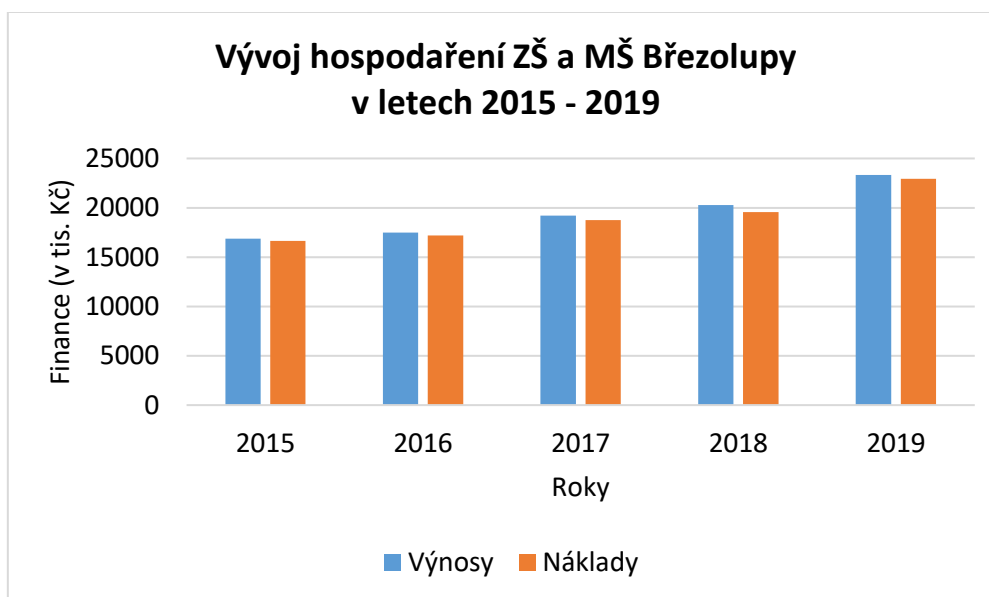
Vývoj hospodaření příspěvkové organizace Základní škola a Mateřská škola Březolupy

Tab. č. 2: Vývoj hospodaření Základní školy a Mateřské školy Březolupy 2015 – 2019 (v tis. Kč)

Rok	2015	2016	2017	2018	2019
Výnosy	16877	17470	19201	20265	23333
Náklady	16644	17196	18764	19561	22948
Výsledek hospodaření	234	275	437	705	384

Zdroj dat: MONITOR MF ČR 2020, zpracování vlastní

Výsledek hospodaření příspěvkové organizace Základní škola a Mateřská škola Březolupy byl mezi lety 2015 – 2019 vždy kladný. Jak je z tabulky i grafu níže patrné, každým rokem se zvyšují jak výnosy, tak náklady organizace. Finanční situaci organizace však lze označit za bezproblémovou. Přebytkové hospodaření je totiž dlouhodobé, poslední negativní výsledek pochází z roku 2010.



Graf č. 10: Vývoj hospodaření ZŠ a MŠ Březolupy v letech 2015 – 2019, zdroj dat: Monitor MF ČR, zpracování vlastní



Vnější vztahy a vazby

Mikroregion Za Moravú

Obec Březolupy jsou členem dobrovolného svazku obcí Mikroregion Za Moravú, který byl založen v roce 2001 a sdružuje celkem 12 obcí. Mikroregion Za Moravú je vymezen přirozenými hranicemi – především svojí polohou na úpatí Vizovických vrchů a v Prakšické vrchovině, protékající říčkou Březnicí a jejími přítoky, soustavou komunikací. Jeho jádrovou obcí, které plní některé, jinak obtížně zajistitelné obslužné funkce, jsou Bílovice. Pro naplnění hlavních cílů své činnosti realizoval mikroregion Za Moravú celou řadu úspěšných projektů, mezi které patří zpracování strategického rozvojového plánu mikroregionu; vybudování cyklotrasy a cyklostezky zvané region Za Moravú či projekt Sportovní a dětská infrastruktura Regionu Za Moravú.

Svaz měst a obcí České republiky

Od roku 1999 je obec Březolupy členem Svazu měst a obcí České republiky, jenž je celostátní, dobrovolnou, nepolitickou a nevládní organizací. Svaz byl založen v roce 1989. Svaz je partnerem pro vládní i parlamentní politickou reprezentaci. Podílí se na přípravě a tvorbě návrhů legislativních opatření v oblastech týkajících se kompetencí obcí. Od roku 2004 je Svaz povinným připomínkovým místem, od roku 2005 pak pravidelně minimálně jednou ročně jedná s vládou na základě podepsané Dohody o spolupráci. Dílčí dohody byly postupně podepsány také se stěžejními rezorty.

Činnost Svazu je založena především na aktivitě starostů, primátorů a zastupitelů, kteří se nad rámec povinností ve svém městě či obci věnují i obecným problémům samosprávy.

Hlavní cíle Svazu jsou:

- prosazovat společné zájmy obcí a měst ČR všech velikostních kategorií a vytvářet příznivé podmínky k jejich rozvoji
- podílet se na přípravě právních předpisů a dalších opatření vztahujících se k místní samosprávě
- upozorňovat vládu, Parlament i mezinárodní instituce včas na to, jaký dopad mohou mít jimi připravovaná opatření na fungování obcí



- posilovat ekonomickou samostatnost měst a obcí
- informovat a vzdělávat zastupitele i pracovníky místních samospráv
- napomáhat městům a obcím při čerpání dotací z Evropské unie i z národních zdrojů

Sdružení měst a obcí Východní Moravy

Svazek obcí sdružující 87 obcí okresů Zlín, Uherské Hradiště, Kroměříž a Vsetín, byl založen v roce 1998 a sídlí ve Zlíně. Jeho cílem je spolupráce a koordinace záměrů v oblasti kultury, hospodářství a sociálního rozvoje členských obcí, úsilí o zlepšování životního prostředí a problémů s tím souvisejících, zřízení regionálního koordinačního a informačního centra a regionální rozvojové agentury východní Moravy, podpora rozvoje turistiky a cestovního ruchu v regionu, formování společného postupu samosprávy při prosazování společných zájmů, koordinace využívání zahraniční pomoci, podpora a garance programu vzdělávání samosprávných orgánů, spolupráce se sdruženími samospráv i mimo vlastní region působnosti s důrazem na sousední regiony České republiky a příslušné příhraniční regiony Slovenské republiky.

MAS Dolní Poolšaví

Místní akční skupina Dolní Poolšaví je zapsaným spolkem, založeným v roce 2005, který dobrovolně sdružuje fyzické a právnické osoby v působnosti obcí Bílovice, Březolupy, Částkov, Drslavice, Hradčovice, Kněžpole, Mistřice, Nedachlebice, Pašovice, Podolí, Popovice, Prakšice, Svárov, Šarovy, Topolná, Veletiny a Zlámanec. Členy jsou subjekty veřejné (obce, případně svazky obcí), soukromé (živnostníci, firmy) a neziskové (občanská sdružení). Cílem je spolupráce v oblasti cestovního ruchu, zkvalitňování životního prostředí, podpora podnikání a rozvoj kultury. K naplňování těchto cílů jsou k dispozici finanční prostředky z evropských zdrojů, z nichž některé jsou určeny přímo na rozvoj venkovského prostoru a můžou je díky deklarovánu partnerství veřejného, neziskového a soukromého sektoru čerpat pouze MAS.

Sdružení místních samospráv

Sdružení místních samospráv ČR je nevládní apolitickou organizací s celostátní působností, která sdružuje a hájí zájmy obcí a měst v ČR. Ze širokého spektra aktivit ve prospěch samospráv lze zmínit především prosazování spravedlivého dělení daňových výnosů mezi obce a města v ČR (rozpočtové určení daní). Agenda SMS ČR dnes zahrnuje připomínkování



nejrůznějších legislativních návrhů, prezentace a prosazování potřeb menších obcí a měst, hájení zájmů venkova a jeho obyvatel a spolupráce v boji proti korupci ve veřejné správě. SMS ČR je silným partnerem vlády, parlamentu i krajů v ČR.

Ve Zlínském kraji Sdružení místních samospráv zastřešuje trojici mimořádných oblastí – Hanou, Slovácko a Valašsko. Byl to právě Zlínský kraj, kde sdružení vzniklo, a kde má místní sdružení vůbec největší počet členů, tedy měst či obcí. K 24. 2. 2020 se jedná celkem již o 185 měst a obcí. V čele členské základny stojí statutární město Zlín, které je vůbec nejlidnatějším členem SMS ČR v celé republice. Ve Zlíně se také nejčastěji odehrávají shromáždění členů, různé semináře a školení pod taktovkou sdružení.

Spolek pro obnovu venkova

Spolek pro obnovu venkova (SPOV) je nevládní nezisková organizace založená 1. června 1993. Hlavním cílem Spolku je přispět k obnově a prohloubení společenského a duchovního života na venkově, rehabilitaci venkova a posílení hospodářské prosperity a stability venkova. Cílem je také motivovat občany, kteří žijí na venkově, k dobrovolné aktivitě, k podílení se na vzniku a činnosti místních a regionálních sdružení, či podílet se na vývoji obce. Nejvýznamnější akcí Spolku je soutěž Vesnice roku pořádána od roku 1995.



A.2 SWOT ANALÝZA

Dopravní a technická infrastruktura

Silné stránky	Slabé stránky
<ul style="list-style-type: none"> - kvalitní technická infrastruktura, zejména zásobování vodou, elektrickou energií a plynem - dobrá dopravní obslužnost v pracovní dny, včetně napojení na regionální centra - dopravní poloha vůči velkým městům - fungující a dostačující soustava přenosu energií 	<ul style="list-style-type: none"> - nedostatečný stav cyklostezek a turistických tras - zastaralost a špatný stav místních komunikací - nedokončený kanalizační systém - nedostatečná protipovodňová opatření - slabší dopravní dostupnost o víkendech
Příležitosti	Hrozby
<ul style="list-style-type: none"> - vytvoření značených turistických tras a cyklostezek - výstavba přestupního terminálu - zvýšení dostupnosti mimo pracovní dny - dostavba kanalizace - přechod na alternativní zdroje energie - výstavba optické sítě 	<ul style="list-style-type: none"> - značná zatíženost automobilovou dopravou na silnici I/497 - zhoršení životního prostředí v souvislosti s intenzitou dopravy - nebezpečí zvýšené nehodovosti v souvislosti s intenzitou dopravy - záplavová území v souvislosti s N-20 a 100letou vodou

Podnikání a zemědělství

Silné stránky	Slabé stránky
<ul style="list-style-type: none"> - spolupráce s okolními obcemi v rámci mikroregionu a MAS - podmínky pro intenzivní zemědělství - podmínky pro krátkodobou a příměstskou turistiku z velkých center - silná skupina obyvatel v produktivním věku – progresivní typ populace 	<ul style="list-style-type: none"> - chybějící kvalitní prostory pro podnikání drobnějšího charakteru - nedostatečná propagace samotné obce v rámci regionu - nezájem mladé generace o některé obory - nedostatečné služby pro obyvatelstvo - nedostatečné ubytovací kapacity omezující rozvoj turistiky
Příležitosti	Hrozby
<ul style="list-style-type: none"> - budování rekreačních zón - zpracování dřeva – podnikatelská příležitost - rozvoj cestovního ruchu - podpora drobného podnikání v obci 	<ul style="list-style-type: none"> - snížení konkurenceschopnosti malého a středního podnikání a rostoucí nezaměstnanost obyvatelstva



<ul style="list-style-type: none"> - bližší spolupráce s okolními obcemi v oblasti cestovního ruchu 	<ul style="list-style-type: none"> - odchod kvalifikovaných pracovníků a trvale vyšší nezaměstnanost - špatná diverzita půdy kvůli rozsáhlým zemědělským celkům
--	---

Obec, kulturní a přírodní dědictví

Silné stránky	Slabé stránky
<ul style="list-style-type: none"> - výborná finanční situace obce - kvalitní úroveň zájmových aktivit - široké spektrum kulturních akcí během celého roku - dobře fungující vzdělávací instituce - služby a zázemí obecní knihovny - spolupráce s okolními obcemi v rámci mikroregionu a MAS - zázemí blízkých měst Zlína a Uherského Hradiště - tradice třídění odpadů a tím čistý vzhled obce 	<ul style="list-style-type: none"> - chybějící zdravotnické služby – zhoršující se trend v průběhu času - chybějící služby sociální péče - malá propagace a nízká kvalita informačních služeb - chybějící zázemí sportovního vyžití obyvatelstva v zimním období - mírně horší stav sportovišť - Starší design webových stránek obce s horší přehledností - Slabá či prakticky žádná komunikace obce na sociálních sítích
Příležitosti	Hrozby
<ul style="list-style-type: none"> - podpora občanských iniciativ - zlepšení turistické image obce - propagace a rozšíření nabídky volnočasových aktivit - vytvoření sběrné informační schránky - zvýšení informovanosti občanů, re-design a častější aktualizace internetových stránek - vytvoření profilů obce na sociálních sítích, které lze využívat k navýšení informovanosti občanů i jako propagaci obce směrem k turistům 	<ul style="list-style-type: none"> - v některých částech obce riziko větrné a vodní eroze - nedostatečná protipovodňová opatření zvětšují riziko záplav - potenciální riziko ekologické nestability krajiny - znečišťování životního prostředí zakázaným pálením, a také v souvislosti s intenzitou dopravy - rozšíření sociálně – patogenních jevů (z velkých měst) - zvýšená četnost vandalismu



A.3 Shrnutí dotazníkového šetření

Při tvorbě Programu rozvoje obce Březolupy byly vytvořeny dotazníky pro obyvatele obce i pro obecní zastupitelstvo. Dotazníkového šetření pro občany se zúčastnilo 49 lidí a dotazníky pro zastupitele vyplnilo všech 15 členů obecního zastupitelstva a jejich kompletní výsledky jsou vedeny v příloze tohoto dokumentu.

Výsledky dotazníkového šetření – občané

Z celkových výsledků dotazníkového šetření pro občany Březolup vyplývá, že se lidem žije v obci dobře a naprostá většina obyvatel plánuje zůstat v obci natrvalo. Nejvíce lidé na Březolupce oceňují dobrou dopravní dostupnost, blízkost přírody, klidný život a příznivé životní prostředí. Naopak lidem se v obci nelíbí špatná dostupnost zdravotní péče, špatné vztahy mezi lidmi, nedostatečná bytová výstavba nebo nedostatek pracovních příležitostí. Stejně tak lidem chybí v obci dětský lékař, lékárna či cyklostezky. Nejvíce finančních prostředků by občané využili na podporu bytové výstavby, podporu kulturních, společenských a sportovních aktivit, rekonstrukci místních komunikací anebo na péči o veřejnou zeleň a prostředí v obci.

Poté měli lidé ohodnotit vybrané projekty ke zrealizování dle důležitosti. Projekty s nejvyšší prioritou jsou zlepšení dostupnosti zdravotní péče, dokončení rekonstrukce místních komunikací, podpora moderních technologií, vybudování optické datové sítě či zmírnění dopadů klimatických změn. Vysokou prioritu občané rovněž kladli projektům jako dokončení kanalizace, rozvoj cykloturistiky a turistiky vybudování sociálního bydlení, rozvoj drobného podnikání, řemesel a také rozvoj bydlení. Za spíše méně důležité projekty lidé označili hasičskou zbrojnici, revitalizaci zámku a zámeckého parku, vybudování hřiště pro nejmenší děti, či rekonstrukci víceúčelové haly za účelem vybudování zázemí/sálu pro činnost spolků. Dle výsledků dotazníku jsou pak méně důležité projekty jako rozvoj průmyslu, udržení zaměstnanosti (vybudování průmyslové zóny a jiné), rekonstrukce/modernizace kempu a ubytovny, lepší propagace obce, přesun sběrného dvora na vhodnější a prostornější místo, zlepšení sportovního zázemí a zlepšení kulturního života v obci.

Výsledky dotazníkového šetření – zastupitelstvo



Z dotazníku pro zastupitelstvo obce vyplývá, že zastupitelé Březolup jsou nejvíce spokojeni s celkovým rozvojem obce, geografickou polohou obce, kulturním a sportovním děním, občanskou vybaveností či spolkovou činností. Právě aspekty jako dobrá geografická poloha či velké množství spolků označili zastupitelé za jedinečnost obce.

Nejvíce zastupitelům naopak chybí cyklostezky, dětský lékař anebo zdravotnické služby. Za hlavní problém rozvoje obce pak byla označena nízká aktivita z řad spoluobčanů či nedostatek stavebních pozemků.

Dotace považují zastupitelé za velmi důležité a Březolupy dle nich čerpají dotace často. Březolupy by pak v horizontu 10 let měly být obcí pro bydlení a obcí s dobrými mezilidskými vztahy a aktivním spolkovým životem.

Nejdůležitějšími oblastmi obce budou v následujících letech oblasti jako udržení a atraktivita obce pro stávající a nové obyvatele, oblast sociálních služeb, spolupráce obce s místními organizacemi a spolky, či tvorba chytré a inovativní obce.



B. NÁVRHOVÁ ČÁST

STRATEGICKÁ VIZE

Obec Březolupy využije své polohy dobré dopravní obslužnosti pro rozvoj obce jako vhodného místa pro klidné rodinné bydlení, s kvalitním zázemím v infrastruktuře poskytovaných služeb a možnostech trávení volného času. Zároveň bude prosperující obcí s dostatečnou nabídkou pracovního uplatnění pro své občany, udrží si stávající trend nízké míry nezaměstnanosti a podpory rozvoje podnikání na území obce. V roce 2025 jsou Březolupy samostatnou, soběstačnou, čistě fungující a živou obcí, která je atraktivní pro turisty a má zázemí pro všechny věkové vrstvy obyvatelstva, kteří jsou aktivními, spolupracujícími, komunikujícími a zdravými občany obce, žijící s harmonicky vyváženými prvky života obce.

Specifické cíle

SC 1. Rozvoj občanských iniciativ a infrastruktury cestovního ruchu

SC 2. Zkvalitnění technické a silniční infrastruktury s ohledem na prostředí pro život

SC 3. Zvýšení konkurenceschopnosti obce v regionu

Specifický cíl 1	Specifický cíl 2	Specifický cíl 3
Opatření:	Opatření:	Opatření:
A) podpora cestovního ruchu	A) zlepšení stavu technické a silniční infrastruktury	A) zlepšení podmínek v rámci bydlení
B) podpora spolkového života v obci	B) zlepšení stavu objektů a prostředí v obci	B) přívětivá obec a spolupráce v mikroregionu
C) podpora sportu a volnočasových aktivit	C) úprava a využití objektů ve vlastnictví obce	C) podpora podnikání



B.1 PROJEKTOVÁ ČÁST

Záměr	Dokončení odkanalizování obce
Žadatel	Hlavní žadatel je obec Březolupy
Financování	<u>OP Životní prostředí</u>
Vazba na strategii	SC 2 -> A) zlepšení stavu technické a silniční infrastruktury

Záměr	Rekonstrukce dopravní infrastruktury – místní komunikace
Žadatel	Hlavní žadatel je obec Březolupy, kraj
Financování	<u>Zlínský kraj</u> <u>Dotační programy Krajského úřadu</u> <u>Programy Ministerstva pro místní rozvoj</u>
Vazba na strategii	SC 2 -> A) zlepšení stavu technické a silniční infrastruktury

Záměr	Rozvoj naučných stezek, cyklostezek a cyklotras
Žadatel	Hlavní žadatel je obec Březolupy
Financování	<u>Integrovaný regionální OP</u> <u>Programy Ministerstva pro místní rozvoj</u>
Vazba na strategii	SC 1 -> A) podpora cestovního ruchu SC 3 -> B) přívětivá obec a spolupráce v mikroregionu

Záměr	Zatraktivnění předškolního a školního vzdělávání
Žadatel	Hlavní žadatel je obec Březolupy
Financování	<u>Integrovaný regionální OP</u>
Vazba na strategii	SC 2 -> C) úprava objektů ve vlastnictví obce

Záměr	Výstavba šaten TJ Sokol a objektu pro místní spolky (II. patro)
--------------	--



Žadatel	Hlavní žadatel je obec Březolupy
Financování	<u>Programy Ministerstva školství a tělovýchovy</u>
Vazba na strategii	SC 1 -> C) podpora sportu a volnočasových aktivit SC 2 -> C) úprava objektů ve vlastnictví obce

Záměr	Revitalizace zeleně – výsadba a údržba zeleně, stromořadí
Žadatel	Hlavní žadatel je obec Březolupy
Financování	<u>Ministerstvo životního prostředí ČR a Státní fond životního prostředí</u> <u>OP Životní prostředí</u>
Vazba na strategii	SC 2 -> B) zlepšení stavu objektů a prostředí v obci

Záměr	Podpora spolkového života v obci
Žadatel	Hlavními žadateli jsou jednotlivé spolky příp. jednotlivci (občané)
Financování	<u>Rozpočet obce, přeshraniční spolupráce</u>
Vazba na strategii	SC 1 -> B) podpora spolkového života v obci

Záměr	Sociální bydlení – Bytový dům Stará pošta (II. etapa)
Žadatel	Hlavní žadatel je obec Březolupy
Financování	<u>Integrovaný regionální OP</u>
Vazba na strategii	SC 3 -> A) zlepšení podmínek v rámci bydlení

Záměr	Rozvoj ploch pro bydlení (Bytové domy Za Ohradů)
Žadatel	Hlavní žadatel je obec Březolupy
Financování	<u>Rozpočet obce, národní zdroje</u>
Vazba na strategii	SC 3 -> A) zlepšení podmínek v rámci bydlení



Záměr	Areál Podzámčí – rekonstrukce objektu a venkovního prostoru před ním
Žadatel	Hlavní žadatel je obec Březolupy
Financování	<u>Integrovaný regionální OP, OP životní prostředí</u>
Vazba na strategii	SC 2 -> C) úprava objektů ve vlastnictví obce

Záměr	Modernizace hasičské zbrojnice
Žadatel	Hlavní žadatel je obec Březolupy
Financování	<u>Integrovaný operační program</u> <u>Národní dotační programy</u>
Vazba na strategii	SC 2 -> B) zlepšení stavu objektů a prostředí v obci

Záměr	Protipovodňová ochrana obce (suchý poldr)
Žadatel	Hlavní žadatel je obec Březolupy
Financování	<u>OP Životní prostředí</u>
Vazba na strategii	SC 2 -> B) zlepšení stavu objektů a prostředí v obci

Záměr	Vybudování průmyslové zóny + podnikatelského inkubátoru řemesel
Žadatel	Hlavní žadatel je obec Březolupy, podnikatelské subjekty
Financování	<u>OP Podnikání a inovace pro konkurenceschopnost</u> <u>Soukromé investice</u> <u>Rozpočet obce</u>
Vazba na strategii	SC 2 -> B) zlepšení stavu objektů a prostředí v obci

Záměr	Sociální podnikání (moštárna, pálenice, zpracování dřeva, sečení trávy apod.)
Žadatel	Pro realizaci záměru je třeba vznik podnikatelské právnické osoby
Financování	<u>OP Zaměstnanost +</u>
Vazba na strategii	SC 3 -> C) podpora podnikání



Záměr	Protierozní opatření, <u>zadržování vody v krajině</u>
Žadatel	Hlavní žadatel je obec Březolupy
Financování	<u>OP Životní prostředí</u> <u>Státní fond životního prostředí</u> <u>Ministerstvo zemědělství</u>
Vazba na strategii	SC 2 -> B) zlepšení stavu objektů a prostředí v obci

Záměr	Řešení extravilánu obce – biokoridory, biocentra, ÚSES
Žadatel	Hlavní žadatel je obec Březolupy
Financování	<u>OP Životní prostředí</u>
Vazba na strategii	SC 2 -> B) zlepšení stavu objektů a prostředí v obci

Záměr	Modernizace ubytovacích kapacit (kempu) v rámci cestovního ruchu
Žadatel	Hlavní žadatel je obec Březolupy
Financování	<u>Národní zdroje</u>
Vazba na strategii	SC 2 -> B) zlepšení stavu objektů a prostředí v obci

Záměr	Zavádění nových technologií do řízení obce (chytrá obec)
Žadatel	Hlavní žadatel je obec Březolupy
Financování	<u>Integrovaný regionální OP</u>
Vazba na strategii	SC 3 -> B) přívětivá obec a spolupráce v mikroregionu

Záměr	Rozvoj a modernizace učeben základní školy
Žadatel	Hlavní žadatel je obec Březolupy
Financování	<u>OP Jan Amos Komenský</u>



Vazba na strategii	SC 2 -> C) úprava objektů ve vlastnictví obce
---------------------------	---

Záměr	Podpora volnočasových aktivit v obci
Žadatel	Hlavními žadateli jsou jednotlivé spolky příp. jednotlivci (občané)
Financování	<u>Rozpočet obce</u>
Vazba na strategii	SC 1 -> C) podpora sportu a volnočasových aktivit

Záměr	Úprava středu obce
Žadatel	Hlavní žadatel je obec Březolupy
Financování	<u>Integrovaný regionální OP</u>
Vazba na strategii	SC 2 -> B) zlepšení stavu objektů a prostředí v obci



Závěr

Aktualizace programu rozvoje obce Březolupy byla zpracována na základě analýzy dat týkajících se obce. Při zpracování byla využita data z veřejně dostupných zdrojů a interních datových zdrojů obce.

Na zpracování se podílelo vedení obce zastoupené starostou Petrem Kuklou, členové zastupitelstva a v rámci zjednodušeného dotazníkového šetření a ankety se mohli vyjádřit také obyvatelé obce. Expertní koordinaci procesu zpracování dokumentu zajišťoval externí dodavatel Regionální rozvojová agentura Východní Moravy.

Dokument bude pravidelně vyhodnocován vždy k 30.11. daného kalendářního roku. Vyhodnocení bude zajišťovat starosta obce. V pravidelných intervalech po pěti letech pak bude probíhat pravidelná aktualizace dokumentu se zaměřením na aktualizaci dostupných dat a návrhové části dokumentu. Bude zajištěno vedením obce. Další termín aktualizace je plánován k datu 30.6.2025.

Program rozvoje obce Březolupy na období let 2020-2025 byl projednán a schválen na jednání zastupitelstva obce.



Přílohy

Příloha 1: Výsledky dotazníkového šetření - občané

V rámci tvorby Programu rozvoje obce Březolupy požádala obec své spoluobčany o spolupráci ve formě vyplnění krátkého dotazníku, kde byly zjišťovány pozitivní i negativní stránky života v obci.

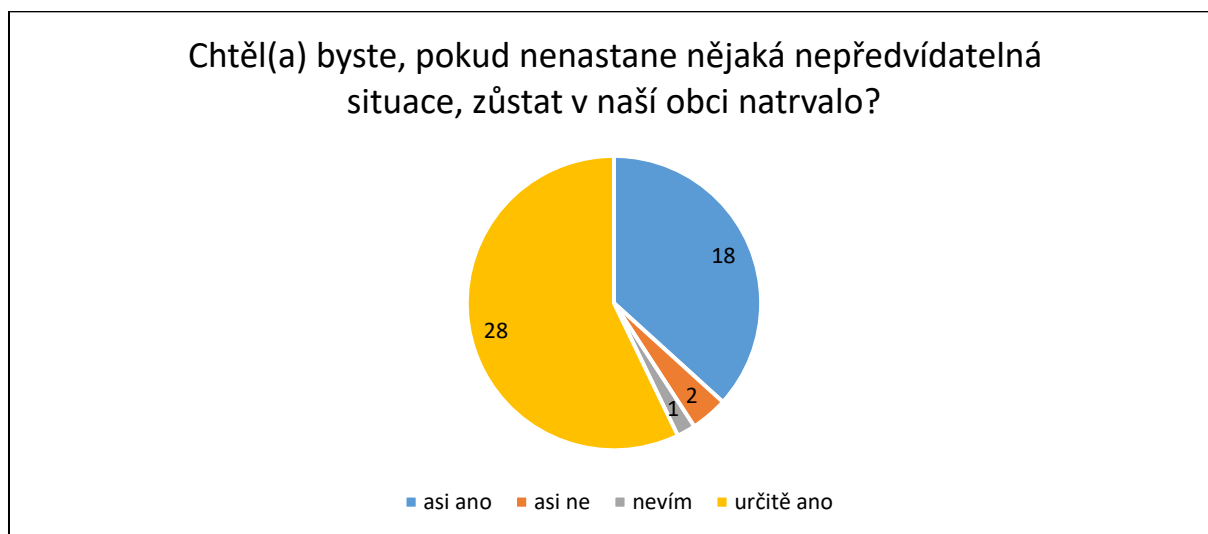
Dohromady bylo odevzdáno 49 vyplněných dotazníků a u první otázky uvedlo celkem 44 občanů, že se jim v obci žije velmi dobře, nebo spíše dobře. Zbýlých 5 občanů uvedlo, že se jim v obci žije ani dobře, ani špatně.

Graf 1: Jak se Vám v obci žije?



Dále naprostá většina dotazovaných, celkem 46 lidí, uvedla, že plánují zůstat v obci natrvalo. Pouze 2 lidé uvedli odpověď „asi ne“.

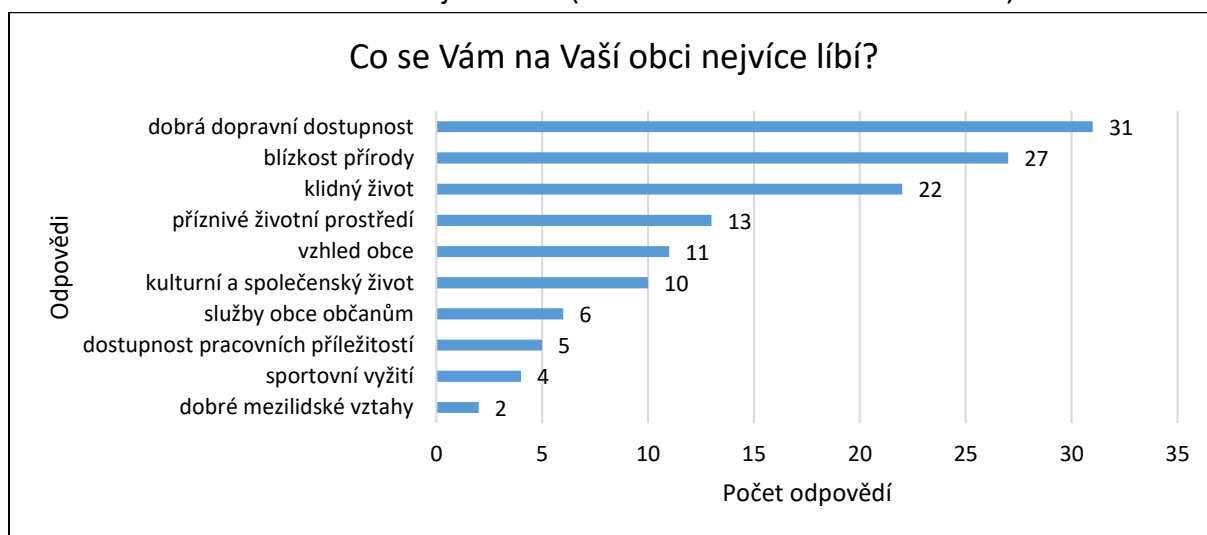
Graf 2: Chtěl(a) byste, pokud nenastane nějaká nepředvídatelná situace, zůstat v naší obci natrvalo?





Následně měli lidé v dotazníku uvést svůj názor na pozitivní stránky obce. Nejvíce se občanům na obci líbí její dobrá dopravní dostupnost, blízkost přírody a celkově klidný život v obci. Dále jsou lidé spokojeni s příznivým životním prostředím, vzhledem obce a kulturním a společenským životem. Méně lidí pak uvedlo za pozitivní stránku obce služby obce občanům a dostupnost pracovních příležitostí. Pouze výjimečně pak občané v dotazníku ocenili sportovní vyžití v obci a dobré mezilidské vztahy.

Graf 3: Co se Vám na Vaší obci nejvíce líbí? (zatrhněte maximálně 3 možnosti)



Poté byly v dotazníku zjišťovány naopak negativní aspekty života v obci Březolupy. Jednoznačně největší problém je dle občanů špatná dostupnost zdravotní péče. Nespokojenost panuje také se špatnými vztahy mezi lidmi, nedostatečnou bytovou výstavbou či nedostatkem pracovních příležitostí. Všechny negativní stránky obce dle dotazovaných občanů jsou pak v tabulce č. 1.

Tab. 1: Co se Vám na Vaší obci nelíbí? (zatrhněte maximálně 3 možnosti)

Odpovědi:	Počet odpovědí:
špatná dostupnost zdravotní péče	23
špatné vztahy mezi lidmi	14
nedostatečná bytová výstavba	11
nedostatek pracovních příležitostí	11
nezájem lidí o obec	9
nedostatek či špatná dostupnost obchodů a služeb	8
nedostatečný kulturní a společenský život	7
nevyhovující veřejná doprava	5
nepořádek v obci	3
ubytovna pro sociálně slabé	3
špatné podmínky pro podnikání	2
zbytečné investice	2
cesta v ulici u statku	1
interiér školy	1



málo kvalitní životní prostředí	1
modernizace školy	1
nedostupné bydlení pro mladé	1
nedostupnost Bílovic a Šarov pro cyklisty	1
občasné rušení nočního klidu různými způsoby	1
shlukování lidí do obce a byznys kolem	1
vandalismus	1
volné pobíhání psů	1

Následující otázka v dotazníku zjišťovala, co obyvatelům v Březolupech chybí. Největší poptávka v tomto ohledu je po dětském lékaři v obci. Dále také občanům chybí lékárna. Rovněž by občané ocenili stavbu nových cyklostezek. Přehled veškerých odpovědí z dotazníku je k dispozici v tabulce č. 2.

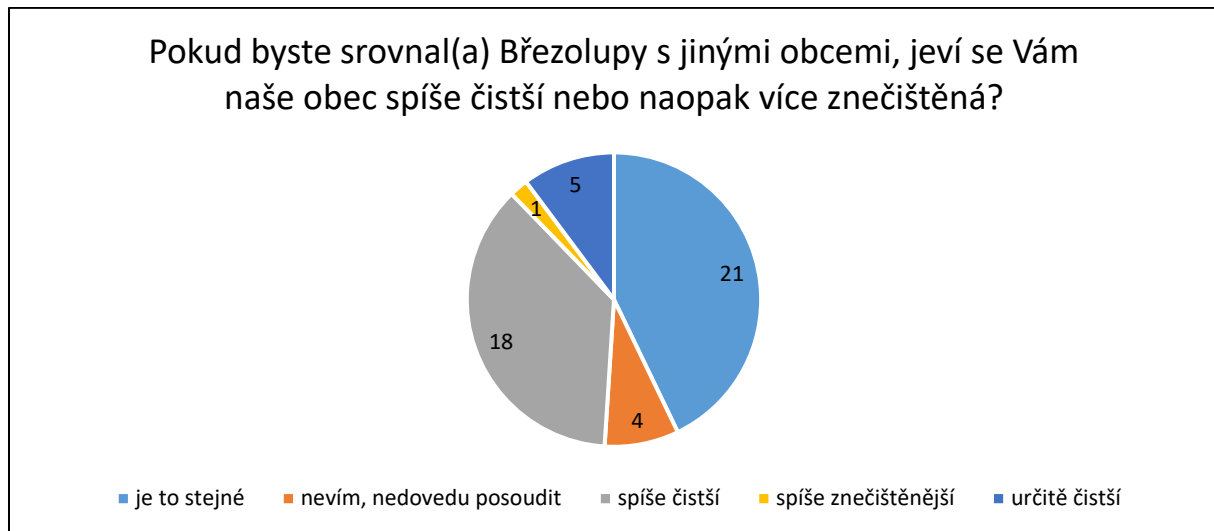
Tab. 2: Co Vám v obci nejvíce chybí?

Odpovědi:	Počet odpovědí:
dětský lékař	9
lékárna	8
cyklostezka	4
kulturní akce	3
bankomat	2
byty pro seniory	2
možnost koupání	2
plně fungující zubní ordinace	2
čistota	1
kino	1
koše na psí exkrementy	1
menší bazén-sauna	1
MŠ	1
náměstí nebo "oficiální centrum" obce	1
odstavné parkoviště	1
optická síť	1
řeznictví	1
sklenářství	1
větší zaměstnavatel	1
více obchodů	1
více pracovních příležitostí	1
zvěrolékař	1
ženský lékař	1

Poté měli obyvatelé Březolup porovnat čistotu obce s jinými obcemi. Celkem 21 lidí uvedlo, že čistota obce je stejná jako jinde a 4 osoby sdělily, že tento stav nedokážou porovnat. Dalších 18 občanů sdělilo, že Březolupy jsou spíše čistší a dle dalších 5 lidí je obec určitě čistší. Pouze dle 1 člověka je obec spíše znečištěnější.

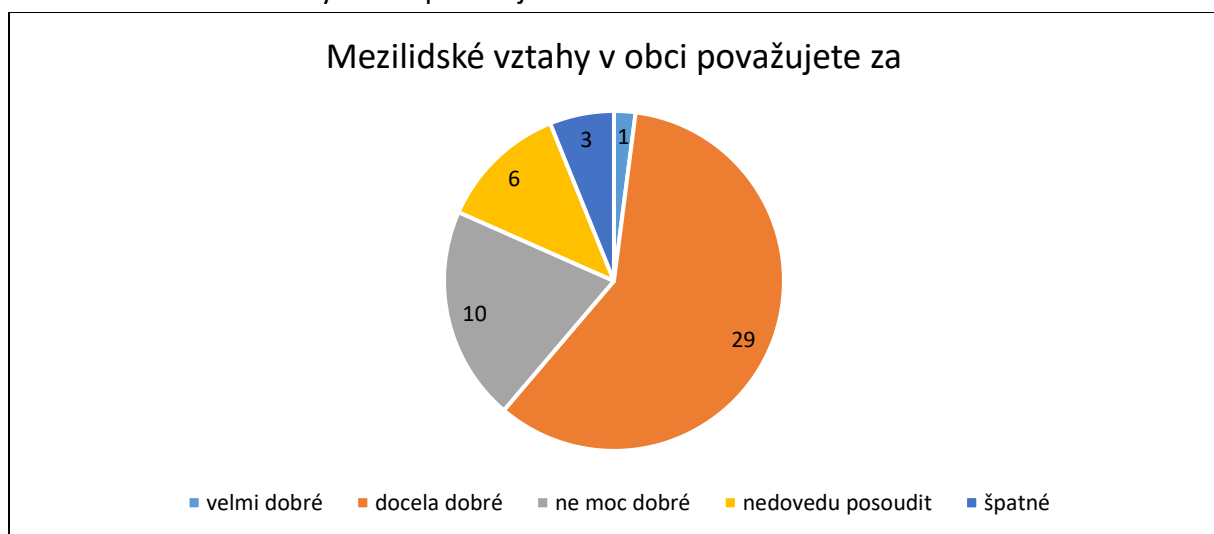


Graf 4: Pokud byste srovnal(a) Březolupy s jinými obcemi, jeví se Vám naše obec spíše čistší nebo naopak více znečištěná?



Další otázka zjišťovala, jaké jsou mezilidské vztahy v obci. Dohromady 30 lidí uvedlo, že vztahy v obci jsou velmi dobré nebo docela dobré. Nicméně celkem 13 občanů uvedlo, že mezilidské vztahy nejsou moc dobré, nebo dokonce přímo špatné. Zbýlých 6 osob tyto vztahy nedokázalo posoudit.

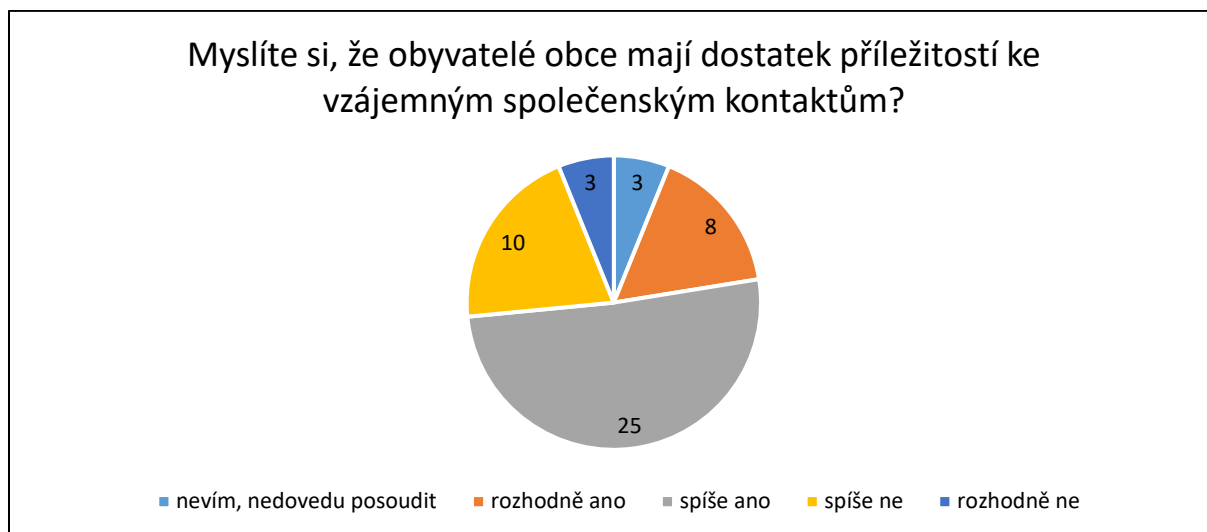
Graf 5: Mezilidské vztahy v obci považujete za



Poté bylo zjišťováno, zdali mají obyvatelé obce dostatek příležitostí ke vzájemným společenským kontaktům. Dle 33 lidí ano, naopak celkem 13 lidí uvedlo že ne.

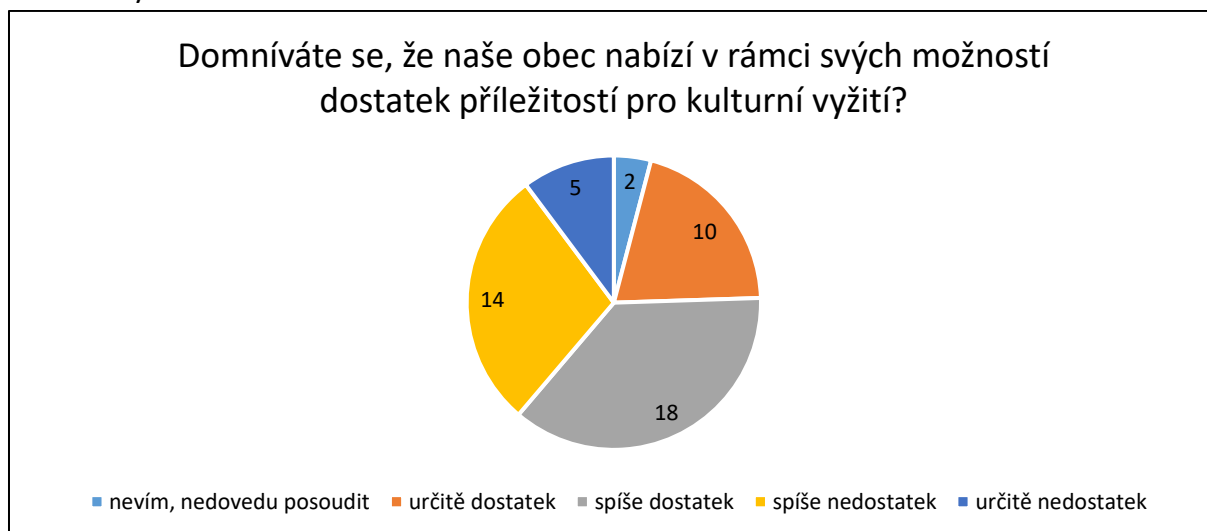


Graf 6: Myslíte si, že obyvatelé obce mají dostatek příležitostí ke vzájemným společenským kontaktům?



Následující část dotazníku zjišťovala, zdali obec nabízí v rámci svých možností dostatek příležitostí pro kulturní vyžití. Dohromady 28 občanů sdělilo, že příležitostí pro kulturní vyžití je určitě dostatek nebo spíše dostatek. Naopak 14 lidí si myslí, že příležitostí je spíše nedostatek a 5 obyvatel rovnou uvedlo, že příležitostí je určitě nedostatek.

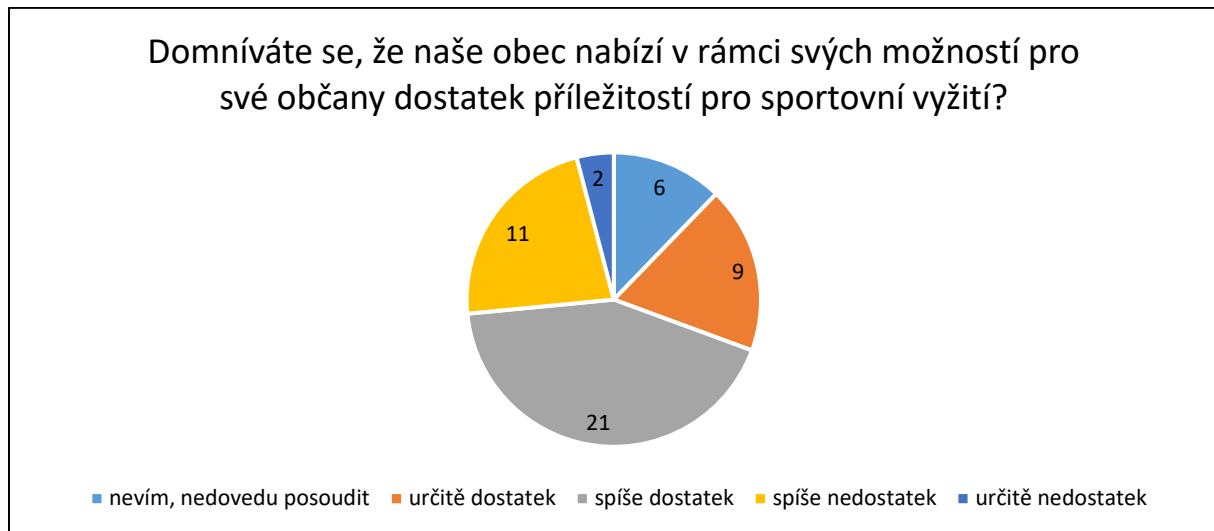
Graf 7: Domníváte se, že naše obec nabízí v rámci svých možností dostatek příležitostí pro kulturní vyžití?



Celkem 30 občanů u následující otázky uvedlo, že příležitostí pro sportovní vyžití je spíše dostatek nebo určitě dostatek. Naopak dohromady 13 obyvatel sdělilo, že příležitostí pro sportovní vyžití je nedostatek.

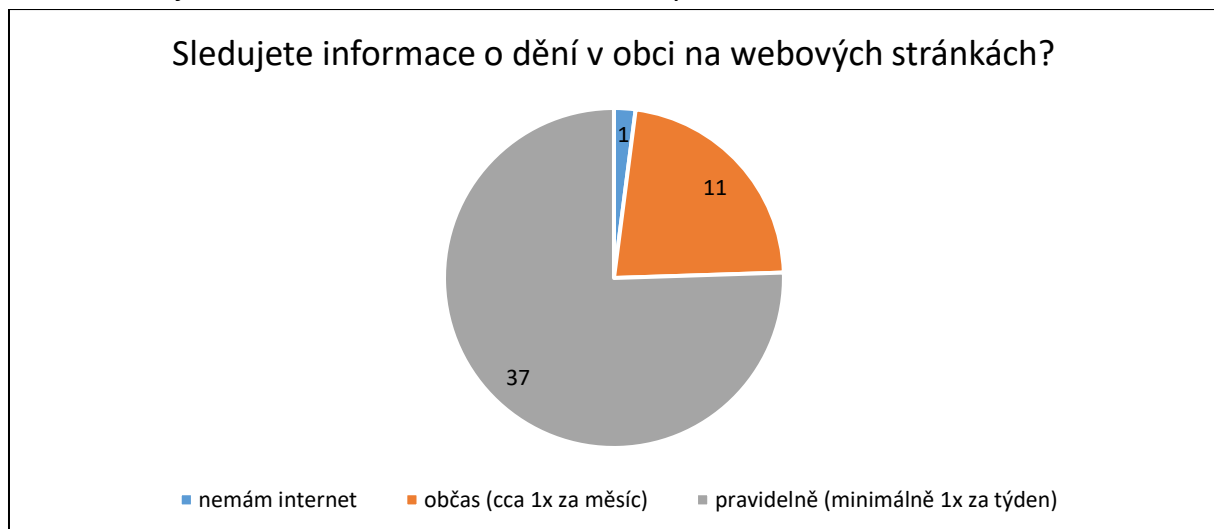


Graf 8: Domníváte se, že naše obec nabízí v rámci svých možností pro své občany dostatek příležitostí pro sportovní vyžití?



Prakticky všichni občané sledují informace o dění v obci na webových stránkách, konkrétně 37 občanů stránky navštěvuje minimálně 1x za týden a dalších 11 lidí obecní stránky navštěvuje alespoň 1x za měsíc.

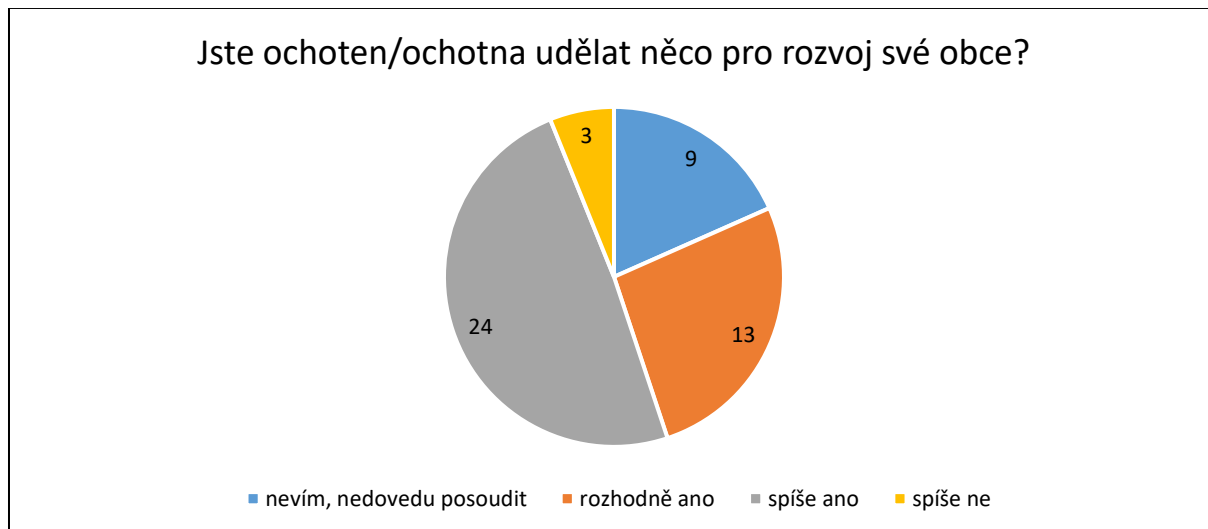
Graf 9: Sledujete informace o dění v obci na webových stránkách?



Poté bylo dotazováno, zdali jsou obyvatelé obce ochotni udělat něco pro rozvoj své obce. Na danou otázku odpovědělo 13 občanů, že rozhodně ano a dalších 24 občanů uvedlo spíše ano. Pouze 3 občané sdělili, že spíše ne a dalších 9 obyvatel nedokázalo na otázku odpovědět.

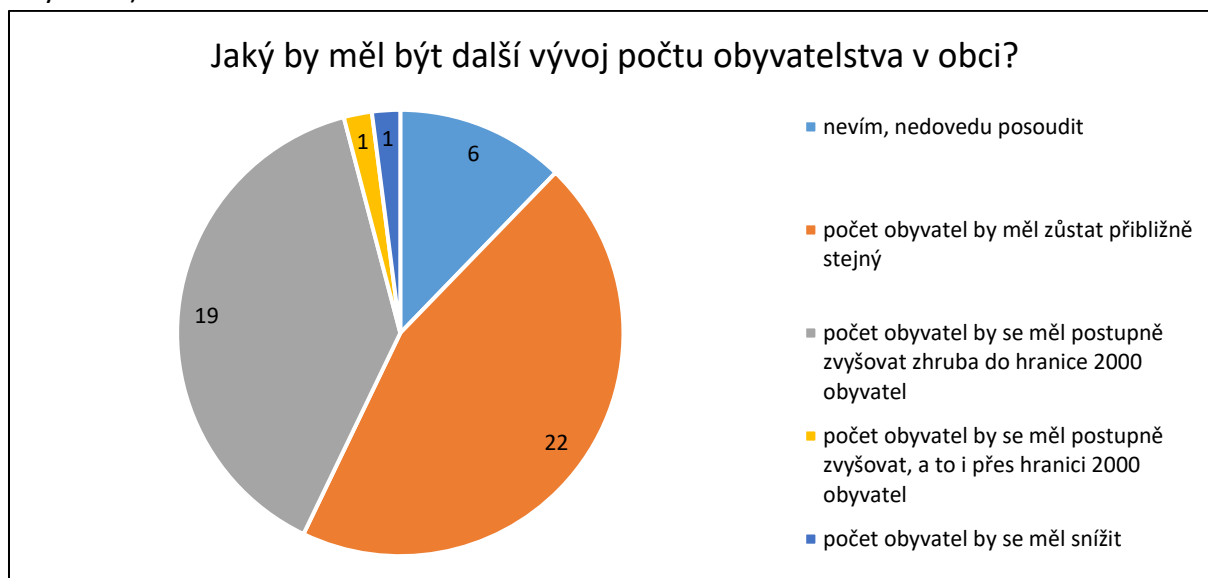


Graf 10: Jste ochoten/ochotna udělat něco pro rozvoj své obce?



V roce 2020 měly Březolupy 1 679 obyvatel. Při znalosti této informace měli občané uvést, jaký by měl být další vývoj počtu obyvatel v obci. Dle 22 dotazovaných lidí by počet obyvatel měl zůstat v nadcházejících letech přibližně stejný. Dalších 19 obyvatel uvedlo, že velikost obce by se měla zvyšovat do hranice 2 000 obyvatel. 1 dotazovaný uvedl, že vývoj obce by měl být ještě více výraznější a Březolupy by měly překročit hranici 2 000 obyvatel, naopak 1 občan odpověděl, že počet obyvatel v obci by se měl ještě snížit.

Graf 11: Jaký by měl být další vývoj počtu obyvatelstva v obci? (K 1. 1. 2020 měla obec 1679 obyvatel.)



Další část dotazníku zjišťovala, na jaké oblasti by lidé přednostně využili obecní finanční prostředky. Za 3 největší priority lidé označili podporu bytové výstavby, podporu kulturních, společenských a sportovních aktivit, a rekonstrukci místních komunikací. Velká část dotazovaných lidí by finanční prostředky využila také na péči o veřejnou zeleň a prostředí



v obci, zřízení dalších provozoven obchodu a služeb v obci a na častější spoje veřejné dopravy. Přehled veškerých odpovědí je v souhrnné tabulce č. 3.

Tab. 3: Představte si, že můžete rozhodnout o využití obecních finančních prostředků. Na co byste je přednostně využil/a? (zatrhněte maximálně 3 možnosti)

Odpovědi:	Počet odpovědí:
podpora bytové výstavby (dobudování technické infrastruktury a místních komunikací)	26
podpora kulturních, společenských a sportovních aktivit	24
rekonstrukce místních komunikací	23
péče o veřejnou zeleň a prostředí v obci	16
zřízení dalších provozoven obchodu a služeb v obci	12
častější spoje veřejné dopravy	11
opravy památek v obci	4
zlepšení podmínek pro podnikání	4
cyklostezky	2
oprava školy	2
bazén	1
dětský lékař	1
rozvoj bydlení (vybudování obecních bytů, rozvoj ploch pro individuální bydlení)	1
sauna	1
zlepšení kvality údržby opuštěných hřobových míst ve staré části na místním hřbitově	1

Následně pokračoval dotazník sérií 19 otázek ve kterých měli občané ohodnotit důležitost vybraných projektů dle známek jako ve škole, tedy 1 = nejdůležitější, 5 = nejméně důležité.

Za projekt s jednoznačně nejvyšší prioritou označili občané Březolup zlepšení dostupnosti zdravotní péče. Následovaly projekty jako dokončení rekonstrukce místních komunikací, podpora moderních technologií (chytrá obec), vybudování optické datové sítě (zlepšení internetového připojení), či zmírnění dopadů klimatických změn – sucha a protipovodňová opatření.

Za projekty s vysokou důležitostí obyvatelé Březolup rovněž označily projekty jako dokončení kanalizace, rozvoj cykloturistiky a turistiky, včetně vybudování značení stezek a infrastruktury, vybudování sociálního bydlení, rozvoj drobného podnikání, řemesel a také rozvoj bydlení (vybudování obecních bytů, rozvoj ploch pro individuální bydlení).

Projekty, které občané obce označili za spíše méně důležité, jsou hasičská zbrojnice, revitalizace zámku a zámeckého parku, vybudování hřiště pro nejmenší děti, či rekonstrukce víceúčelové haly za účelem vybudování zázemí/sálu pro činnost spolků.



Projekty, jež by se dle dotazovaných lidí dali označit za spíše nedůležité, jsou rozvoj průmyslu, udržení zaměstnanosti (vybudování průmyslové zóny a jiné), rekonstrukce/modernizace kempu a ubytovny, lepší propagace obce, přesun sběrného dvora na vhodnější a prostornější místo, zlepšení sportovního zázemí a zlepšení kulturního života v obci.

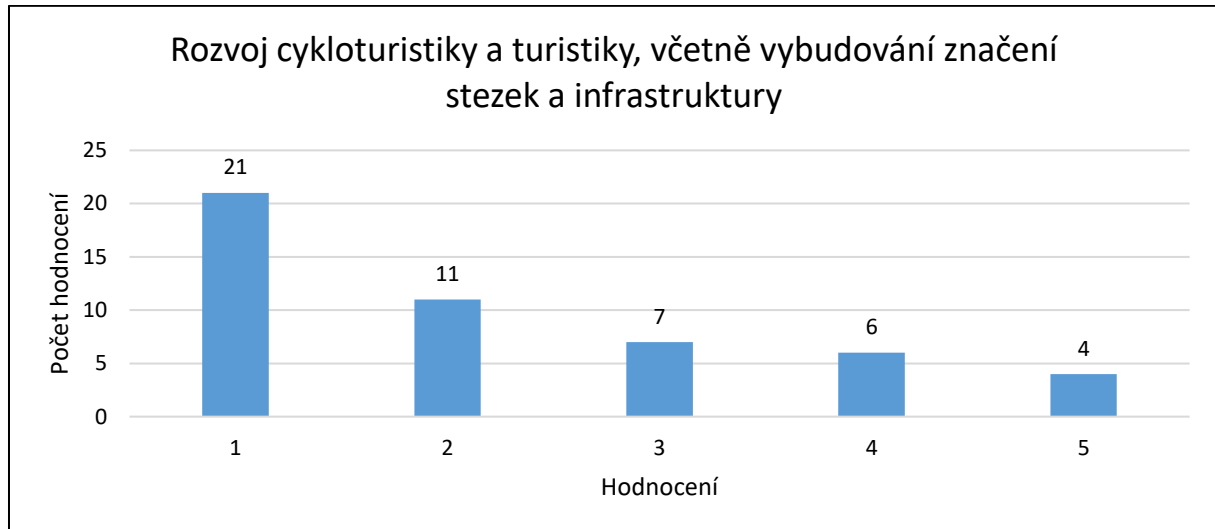
Tab. 4: Průměrné hodnocení projektů ke zrealizování dle důležitosti

Projekty:	Průměrné hodnocení:
Zlepšení dostupnosti zdravotní péče – např. ordinace pediatra či specializovaných lékařů v obci	1,39
Dokončení rekonstrukce místních komunikací	1,67
Podpora moderních technologií (chytrá obec), vybudování optické datové sítě (zlepšení internetového připojení)	1,71
Zmírnění dopadů klimatických změn – sucha (zadržování dešťové vody pro domácnosti i v krajině) a protipovodňová opatření	1,92
Dokončení kanalizace	1,98
Rozvoj cykloturistiky a turistiky, včetně vybudování značení stezek a infrastruktury	2,20
Vybudování sociálního bydlení, včetně bydlení pro seniory se základními službami	2,33
Rozvoj drobného podnikání, řemesel	2,35
Rozvoj bydlení (vybudování obecních bytů, rozvoj ploch pro individuální bydlení)	2,41
Hasičská zbrojnice	2,49
Revitalizace zámku a zámeckého parku	2,59
Vybudování hřiště pro nejmenší děti	2,73
Rekonstrukce víceúčelové haly za účelem vybudování zázemí/sálu pro činnost spolků	2,82
Rozvoj průmyslu, udržení zaměstnanosti (vybudování průmyslové zóny a jiné)	3,02
Rekonstrukce/modernizace kempu a ubytovny	3,06
Lepší propagace obce	3,08
Přesun sběrného dvora na vhodnější a prostornější místo	3,08
Zlepšení sportovního zázemí (rekonstrukce fotbalových kabin a tribun)	3,10
Zlepšení kulturního života v obci – např. aktivita k založení obecní kapely, cimbálovky, a jiné	3,12

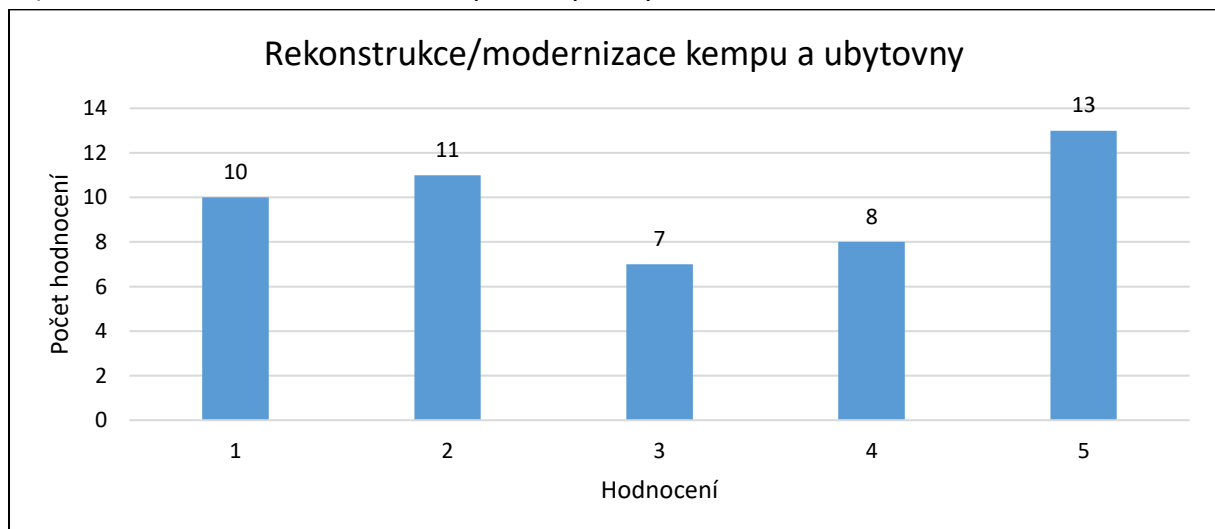
V grafech č. 12 až č. 30 jsou pro větší přehlednost zobrazeny jednotlivé počty hodnocení od všech respondentů. Hodnocení 1 značí nejvíce důležitý projekt, hodnocení 5 naopak značí projekt jako nejméně důležitý.



Graf 12: Které konkrétní projekty v obci byste chtěl(a) realizovat? Ohodnoťte dle důležitosti každý z uvedených projektů na škále 1-5 jako ve škole. 1=nejdůležitější; 5=nejméně důležitý
[a) Rozvoj cykloturistiky a turistiky, včetně vybudování značení stezek a infrastruktury]

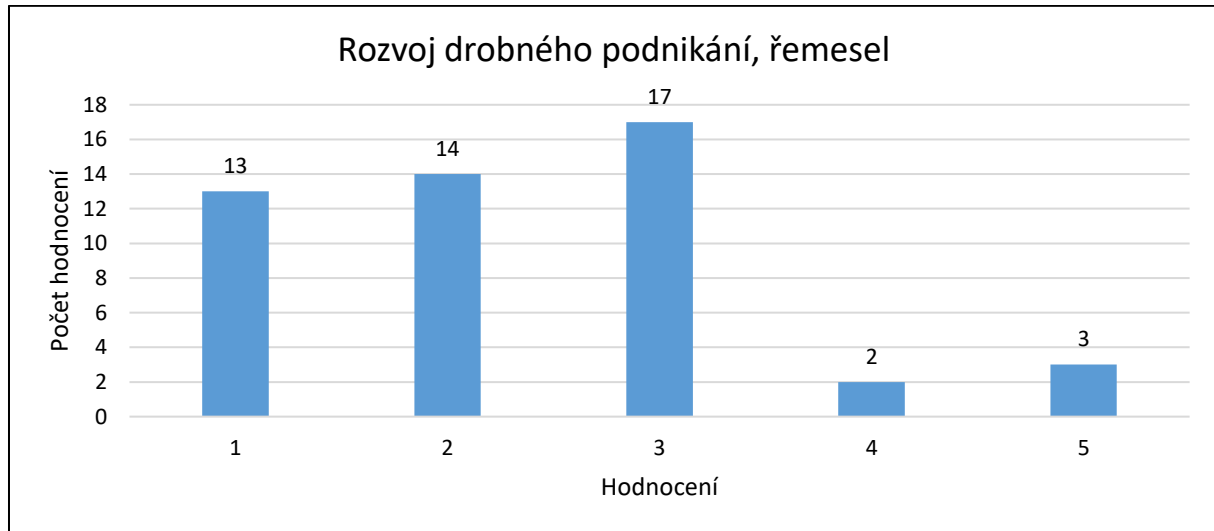


Graf 13: Které konkrétní projekty v obci byste chtěl(a) realizovat? Ohodnoťte dle důležitosti každý z uvedených projektů na škále 1-5 jako ve škole. 1=nejdůležitější; 5=nejméně důležitý
[b) Rekonstrukce/modernizace kempu a ubytovny]

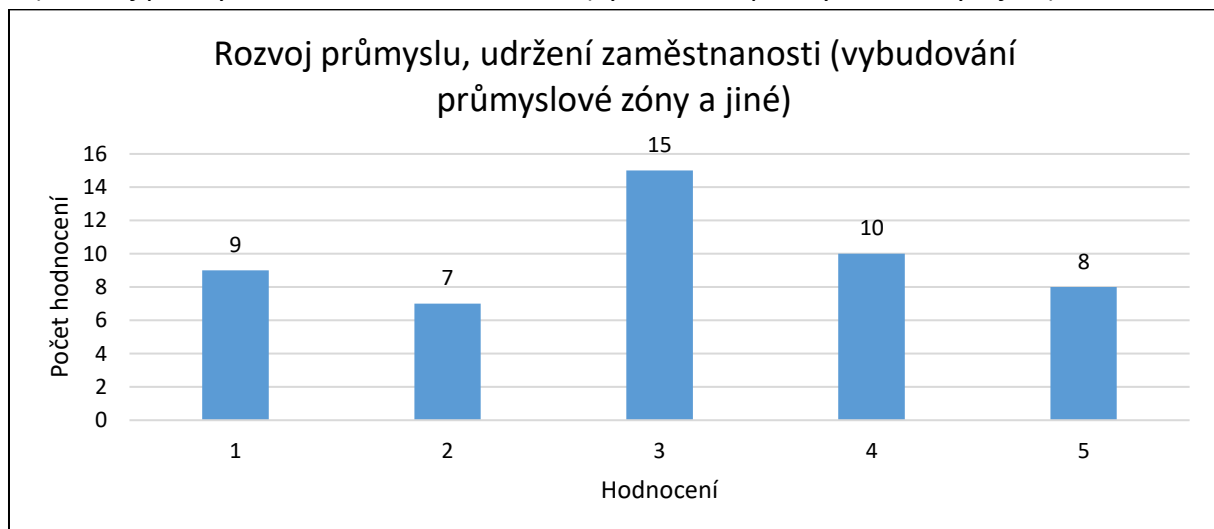




Graf 14: Které konkrétní projekty v obci byste chtěl(a) realizovat? Ohodnoťte dle důležitosti každý z uvedených projektů na škále 1-5 jako ve škole. 1=nejdůležitější; 5=nejméně důležitý
[c] Rozvoj drobného podnikání, řemesel]

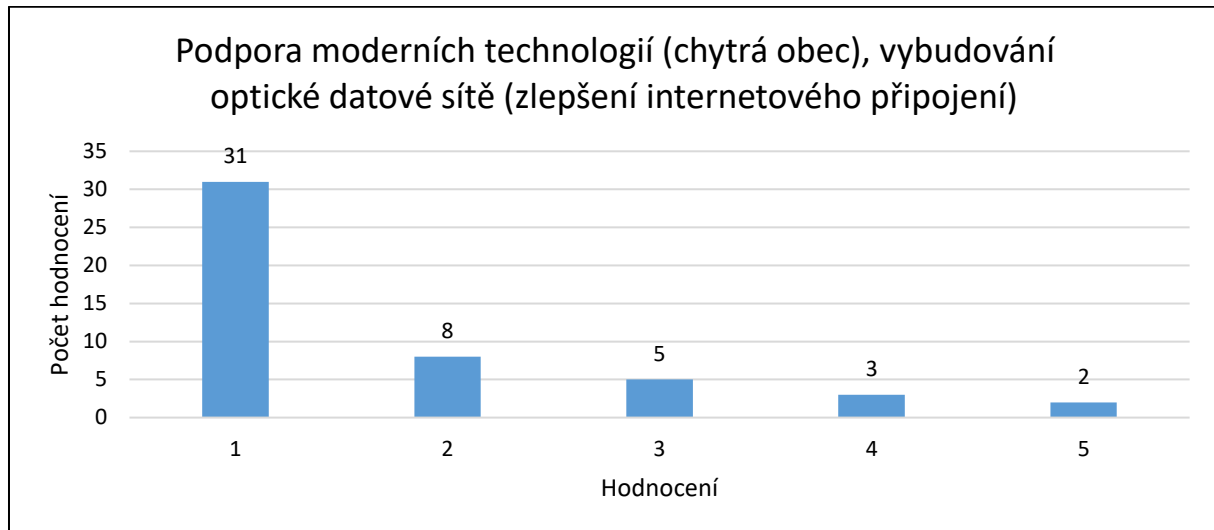


Graf 15: Které konkrétní projekty v obci byste chtěl(a) realizovat? Ohodnoťte dle důležitosti každý z uvedených projektů na škále 1-5 jako ve škole. 1=nejdůležitější; 5=nejméně důležitý
[d] Rozvoj průmyslu, udržení zaměstnanosti (vybudování průmyslové zóny a jiné)]

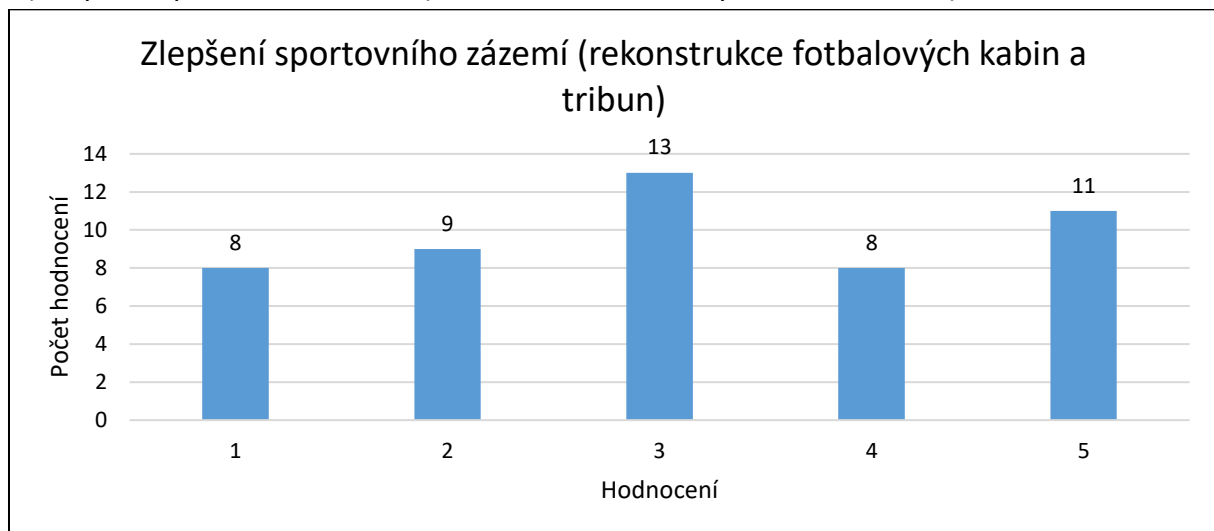




Graf 16: Které konkrétní projekty v obci byste chtěl(a) realizovat? Ohodnoťte dle důležitosti každý z uvedených projektů na škále 1-5 jako ve škole. 1=nejdůležitější; 5=nejméně důležitý [e] Podpora moderních technologií (chytrá obec), vybudování optické datové sítě (zlepšení internetového připojení)]

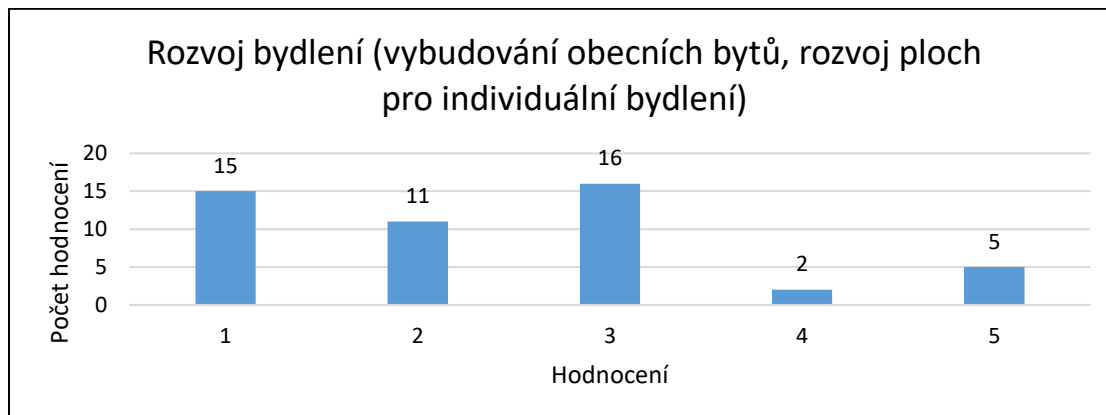


Graf 17: Které konkrétní projekty v obci byste chtěl(a) realizovat? Ohodnoťte dle důležitosti každý z uvedených projektů na škále 1-5 jako ve škole. 1=nejdůležitější; 5=nejméně důležitý [f] Zlepšení sportovního zázemí (rekonstrukce fotbalových kabin a tribun)]

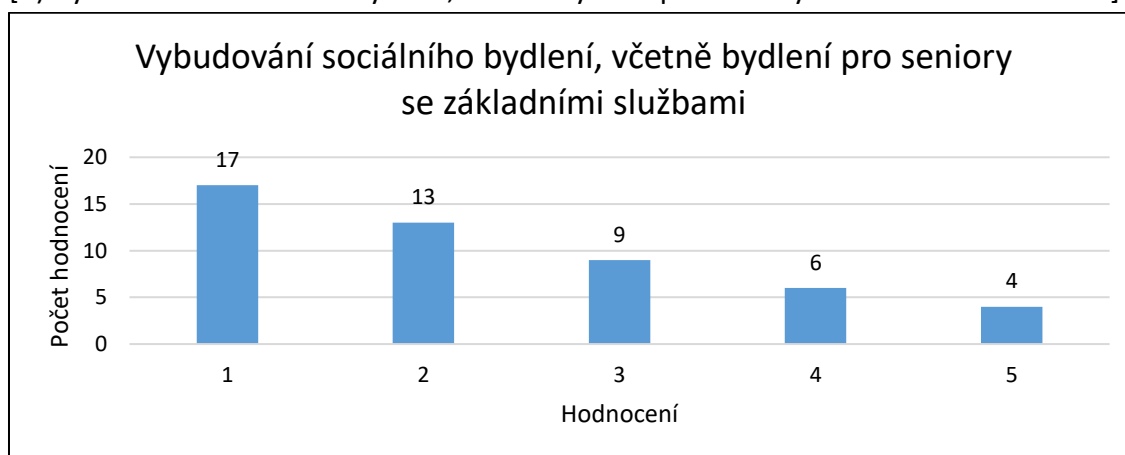




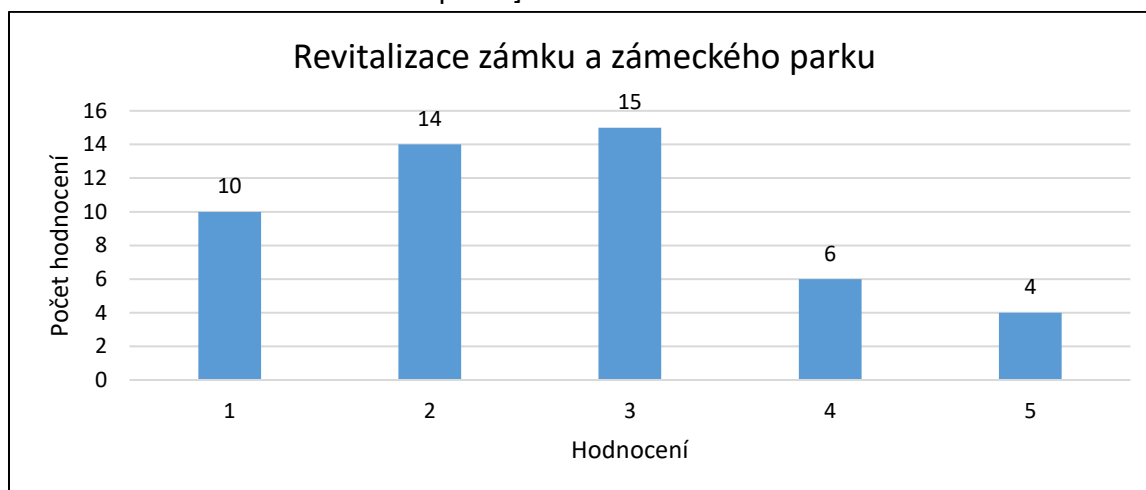
Graf 18: Které konkrétní projekty v obci byste chtěl(a) realizovat? Ohodnoťte dle důležitosti každý z uvedených projektů na škále 1-5 jako ve škole. 1=nejdůležitější; 5=nejméně důležitý [g) Rozvoj bydlení (vybudování obecních bytů, rozvoj ploch pro individuální bydlení)]



Graf 19: Které konkrétní projekty v obci byste chtěl(a) realizovat? Ohodnoťte dle důležitosti každý z uvedených projektů na škále 1-5 jako ve škole. 1=nejdůležitější; 5=nejméně důležitý [h) Vybudování sociálního bydlení, včetně bydlení pro seniory se základními službami]

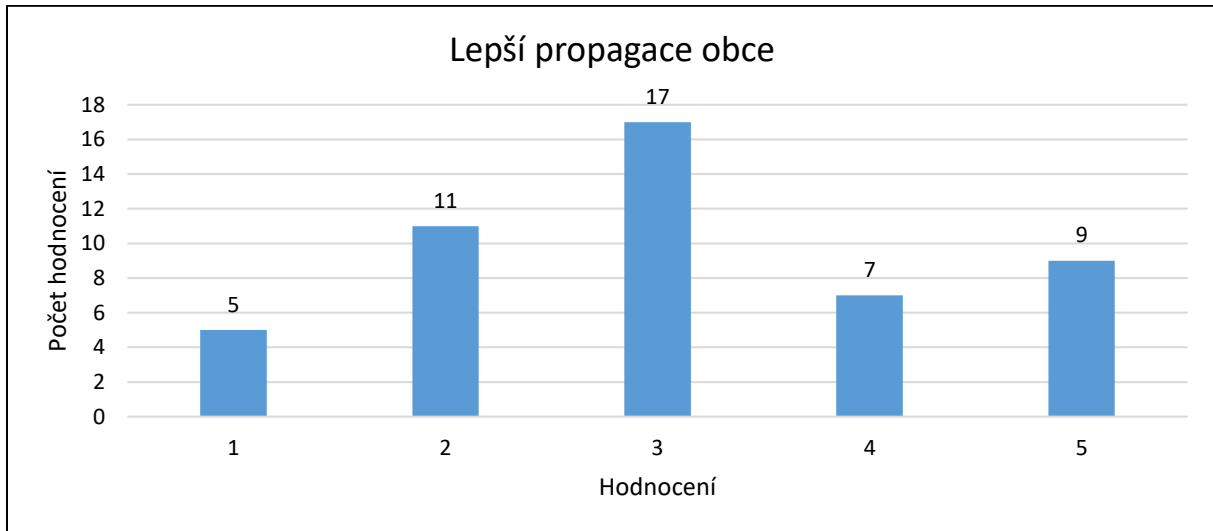


Graf 20: Které konkrétní projekty v obci byste chtěl(a) realizovat? Ohodnoťte dle důležitosti každý z uvedených projektů na škále 1-5 jako ve škole. 1=nejdůležitější; 5=nejméně důležitý [i) Revitalizace zámku a zámeckého parku]





Graf 21: Které konkrétní projekty v obci byste chtěl(a) realizovat? Ohodnoťte dle důležitosti každý z uvedených projektů na škále 1-5 jako ve škole. 1=nejdůležitější; 5=nejméně důležitý [j] Lepší propagace obce]

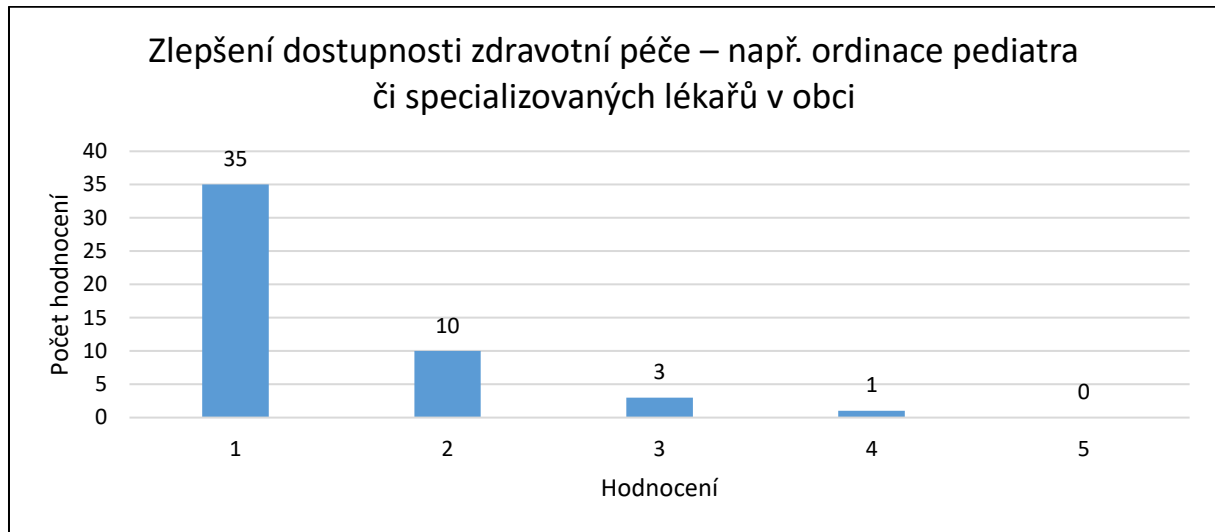


Graf 22: Které konkrétní projekty v obci byste chtěl(a) realizovat? Ohodnoťte dle důležitosti každý z uvedených projektů na škále 1-5 jako ve škole. 1=nejdůležitější; 5=nejméně důležitý [k] Rekonstrukce víceúčelové haly za účelem vybudování zázemí/sálu pro činnost spolků]

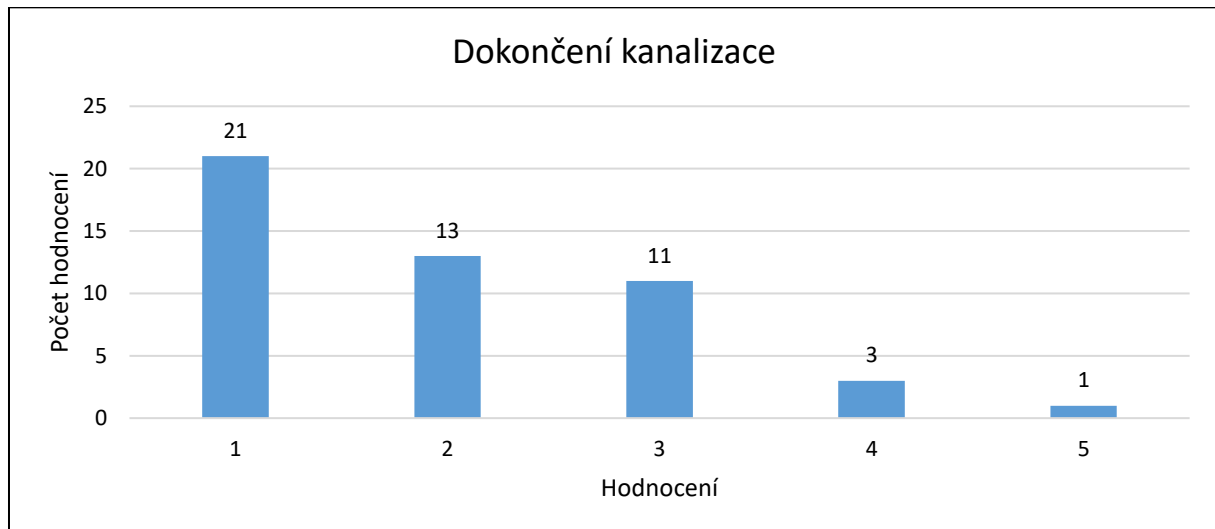




Graf 23: Které konkrétní projekty v obci byste chtěl(a) realizovat? Ohodnoťte dle důležitosti každý z uvedených projektů na škále 1-5 jako ve škole. 1=nejdůležitější; 5=nejméně důležitý [l) Zlepšení dostupnosti zdravotní péče – např. ordinace pediatra či specializovaných lékařů v obci]

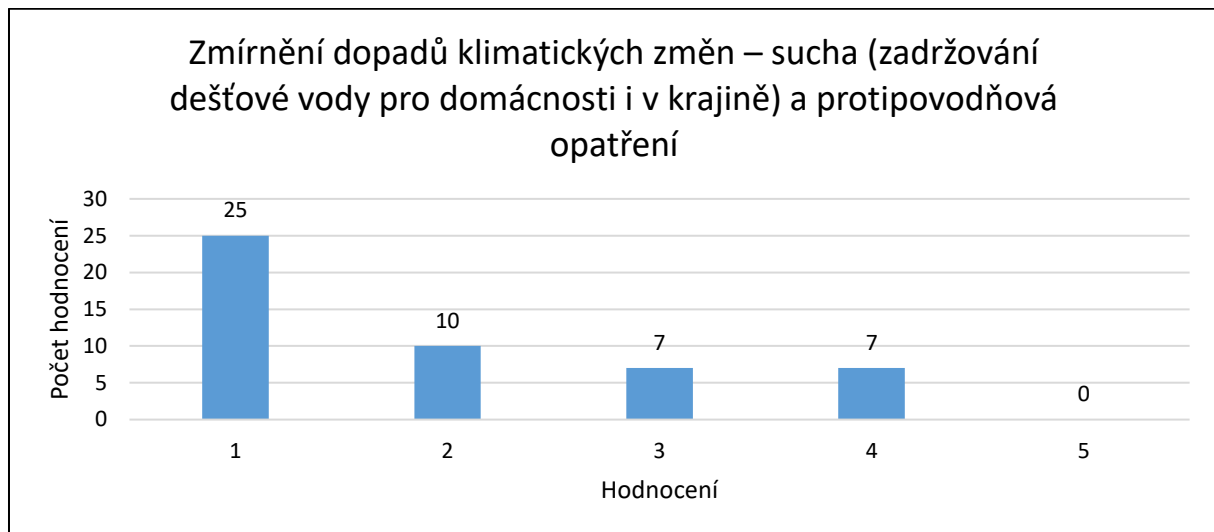


Graf 24: Které konkrétní projekty v obci byste chtěl(a) realizovat? Ohodnoťte dle důležitosti každý z uvedených projektů na škále 1-5 jako ve škole. 1=nejdůležitější; 5=nejméně důležitý [m) Dokončení kanalizace]

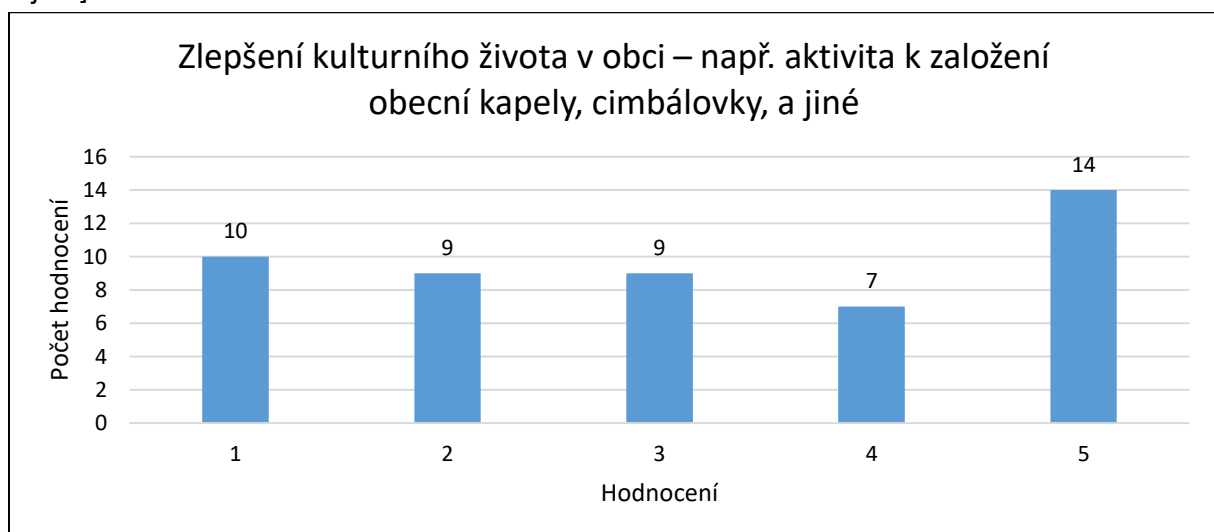




Graf 25: Které konkrétní projekty v obci byste chtěl(a) realizovat? Ohodnoťte dle důležitosti každý z uvedených projektů na škále 1-5 jako ve škole. 1=nejdůležitější; 5=nejméně důležitý [n) Zmírnění dopadů klimatických změn – sucha (zadržování dešťové vody pro domácnosti i v krajině) a protipovodňová opatření]

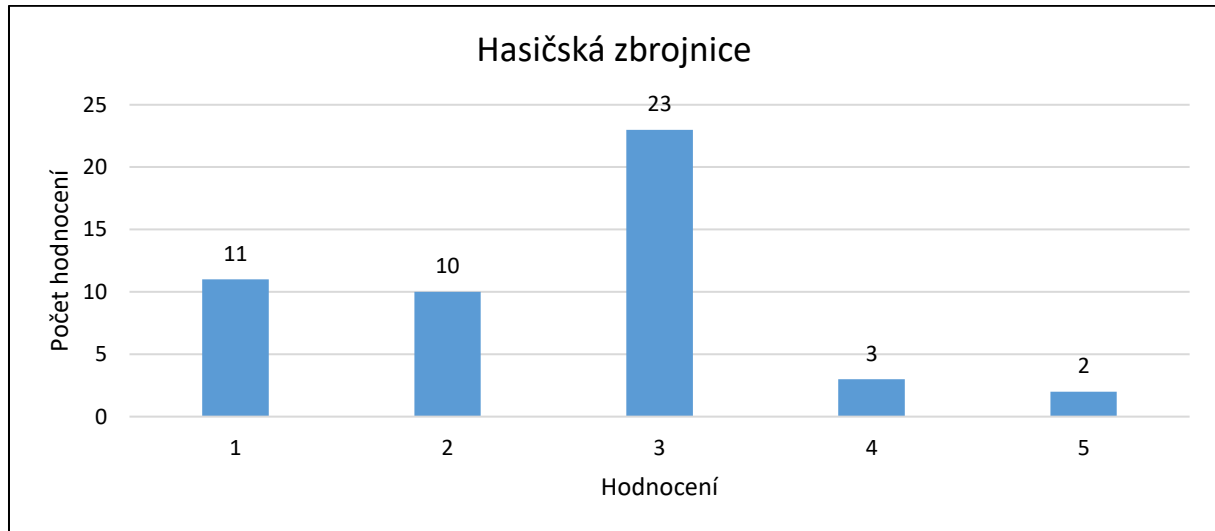


Graf 26: Které konkrétní projekty v obci byste chtěl(a) realizovat? Ohodnoťte dle důležitosti každý z uvedených projektů na škále 1-5 jako ve škole. 1=nejdůležitější; 5=nejméně důležitý [o) Zlepšení kulturního života v obci – např. aktivita k založení obecní kapely, cimbálovky, a jiné]

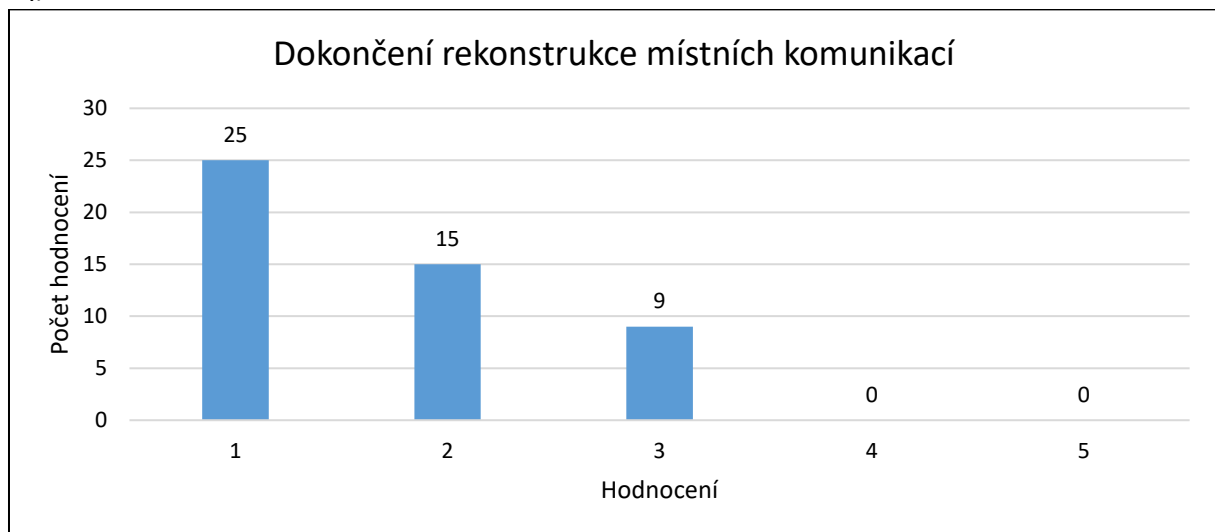




Graf 27: Které konkrétní projekty v obci byste chtěl(a) realizovat? Ohodnoťte dle důležitosti každý z uvedených projektů na škále 1-5 jako ve škole. 1=nejdůležitější; 5=nejméně důležitý
[p) Hasičská zbrojnice]

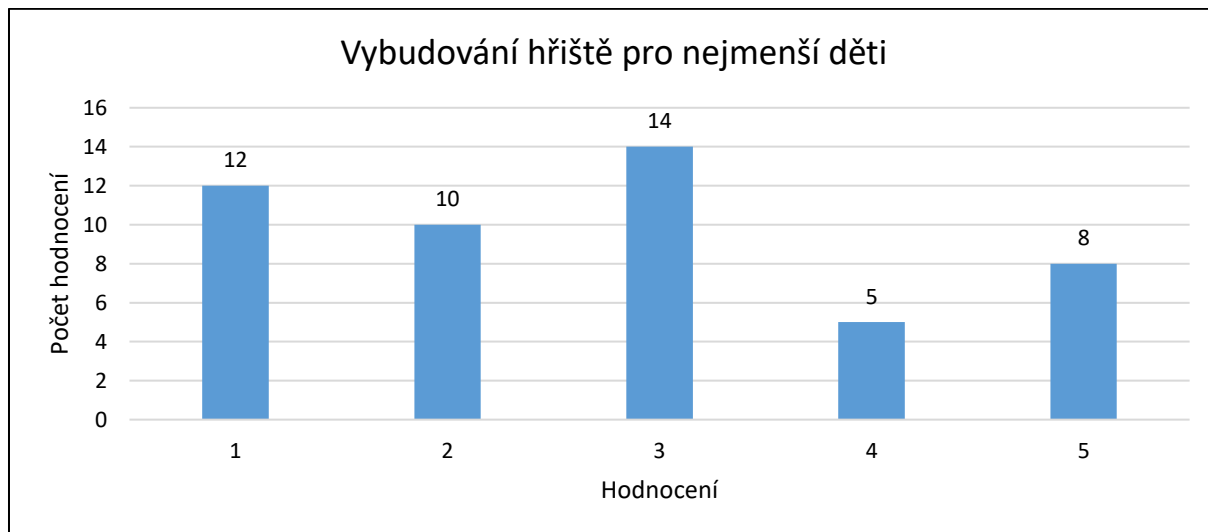


Graf 28: Které konkrétní projekty v obci byste chtěl(a) realizovat? Ohodnoťte dle důležitosti každý z uvedených projektů na škále 1-5 jako ve škole. 1=nejdůležitější; 5=nejméně důležitý
[q) Dokončení rekonstrukce místních komunikací]

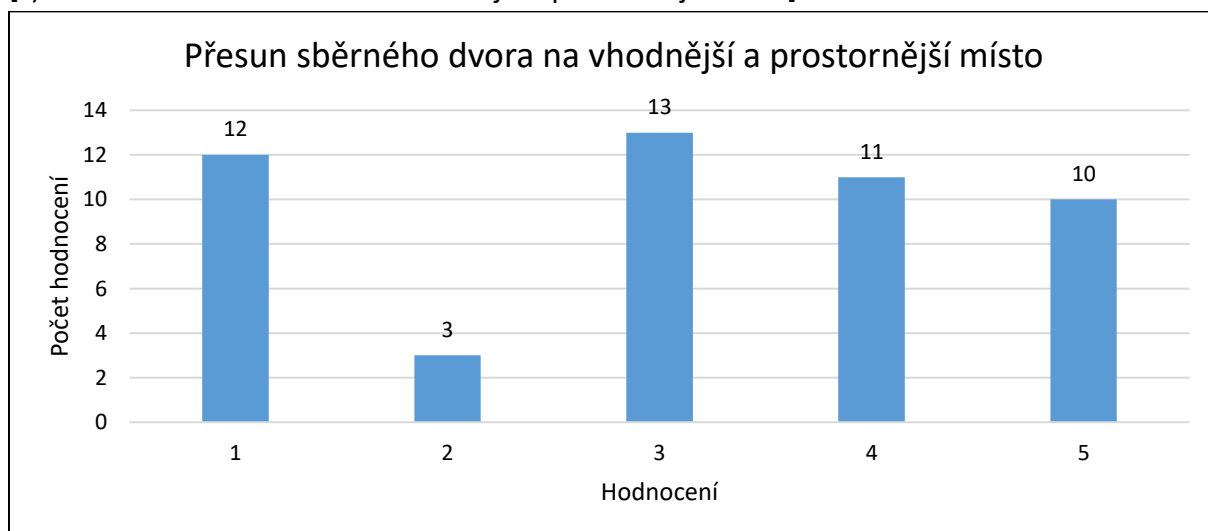




Graf 29: Které konkrétní projekty v obci byste chtěl(a) realizovat? Ohodnoťte dle důležitosti každý z uvedených projektů na škále 1-5 jako ve škole. 1=nejdůležitější; 5=nejméně důležitý
[r] Vybudování hřiště pro nejmenší děti]



Graf 30: Které konkrétní projekty v obci byste chtěl(a) realizovat? Ohodnoťte dle důležitosti každý z uvedených projektů na škále 1-5 jako ve škole. 1=nejdůležitější; 5=nejméně důležitý
[s] Přesun sběrného dvora na vhodnější a prostornější místo]



Na závěr dotazníku měli lidé uvést nápady na další projekty, které by se v obci měly zrealizovat a nebyly předtím uvedeny. V tomto výčtu nápadů byla zmíněna například stavba cyklostezek, stavby a opravy chodníků, či stavba koupaliště. Veškeré odpovědi z dotazníku jsou k dispozici v tabulce č. 5.



Tab. 5: Napadají Vás ještě některé další projekty, které by se v obci měly realizovat a nebyly uvedeny v předchozí otázce?

Odpovědi:
bazén, sauna
cyklostezky (propojit Březolupy s Bílovicemi)
dodělaní chodníku od konce obce směrem na Zlín
dokončení chodníku v Zápolí
koupaliště
občasné vyčištění koryta potoka Březnice - hlavně pod mosty a v úsecích těmto předcházejícím
podpora zdravotnictví, lékárny
rekonstrukce prostoru mezi ZŠ a farou a rekonstrukce náměstíčka před hospodou u Samohýlů
rekonstrukce vnitřních prostor školy
trvalé obsazení fary - jen pro Březolupy
využít objekt podzámčí a vrátit tam život - např. středověká restaurace, muzeum
změna webových stránek obce
zrušení obecního rozhlasu a zasílání SMS občanům místo toho
zrušit kemp

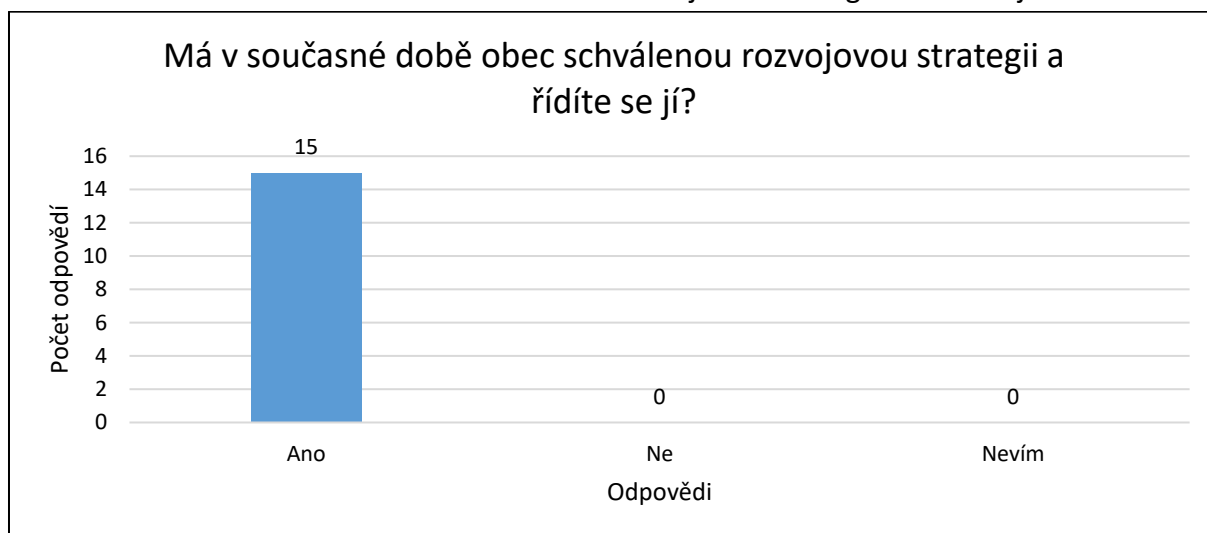


Příloha 2: Výsledky dotazníkového šetření - zastupitelstvo

Při tvorbě Programu rozvoje obce Březolupy dostalo prostor k vyjádření i místní zastupitelstvo prostřednictvím krátkého dotazníku, který vyplnilo všech 15 zastupitelů.

Na první otázku, zdali má v současné době obec schválenou rozvojovou strategii a řídí se jí, odpověděli všichni zastupitelé ano.

Graf 31: Má v současné době obec schválenou rozvojovou strategii a řídíte se jí?



Následně měli jednotliví zastupitelé vyjádřit svůj názor na pozitivní stránky obce a konkrétně uvést, s čím jsou v obci nejvíce spokojeni. Nejvíce spokojenosti mezi zastupiteli panuje dle odpovědí v dotazníku s celkovým rozvojem obce, dobrou geografickou polohou, kulturou, sportem, občanskou vybaveností a spolkovou činností v obci. Někteří též zmínili dobrou dopravní dostupnost obce, klidný život v obci, spokojenost rovněž panuje s hospodařením obce a také s prostory pro činnost dětí a mládeže. Za zmínku též rozhodně stojí odpovědi jako čerpání dotačních titulů, dlouhodobé plánování a realizace investičních akcí, péče o zeleň, počet prováděných akcí v obci, či pravidelná údržba a obnova infrastruktury. Všechny odpovědi jsou poté k dispozici v tabulce č. 6.



Tab. 6: S čím jste ve Vaší obci nejvíce spokojen/a?

Odpovědi:	Počet odpovědí:
celkový rozvoj obce	3
dobrá geografická poloha	3
kulturní a sportovní dění v obci	3
občanská vybavenost	3
spolková činnost	3
dopravní dostupnost	2
klidný život	2
s hospodařením obce	2
využití prostor pro děti a mládež	2
čerpáním dotačních titulů	1
dlouhodobé plánování a realizace investičních akcí	1
dobré životní podmínky	1
dobrým zázemím pro občany různých věkových kategorií	1
komunitní život na vysoké úrovni	1
motivační systém v odpadovém hospodářství	1
péče o zeleň	1
počtem prováděných akcí	1
pravidelnou údržbou a obnovou infrastruktury	1
provoz sběrného dvora	1
rozvoj infrastruktury	1
vybudování a propojení polních cest	1

Poté měli všichni zastupitelé ještě doplnit, čím jsou podle nich Březolupy jedinečné. Nejvíce lidí si pochvaluje velké množství spolků v obci. Taktéž velký počet zastupitelů oceňuje dobrou geografickou polohu i v souvislosti s blízkostí krajského i okresního města. Dále byl zmíněn obecně kulturní a společenský život v obci, či množství nabízených aktivit. Souhrnný přehled se všemi odpověďmi je v tabulce č. 7.

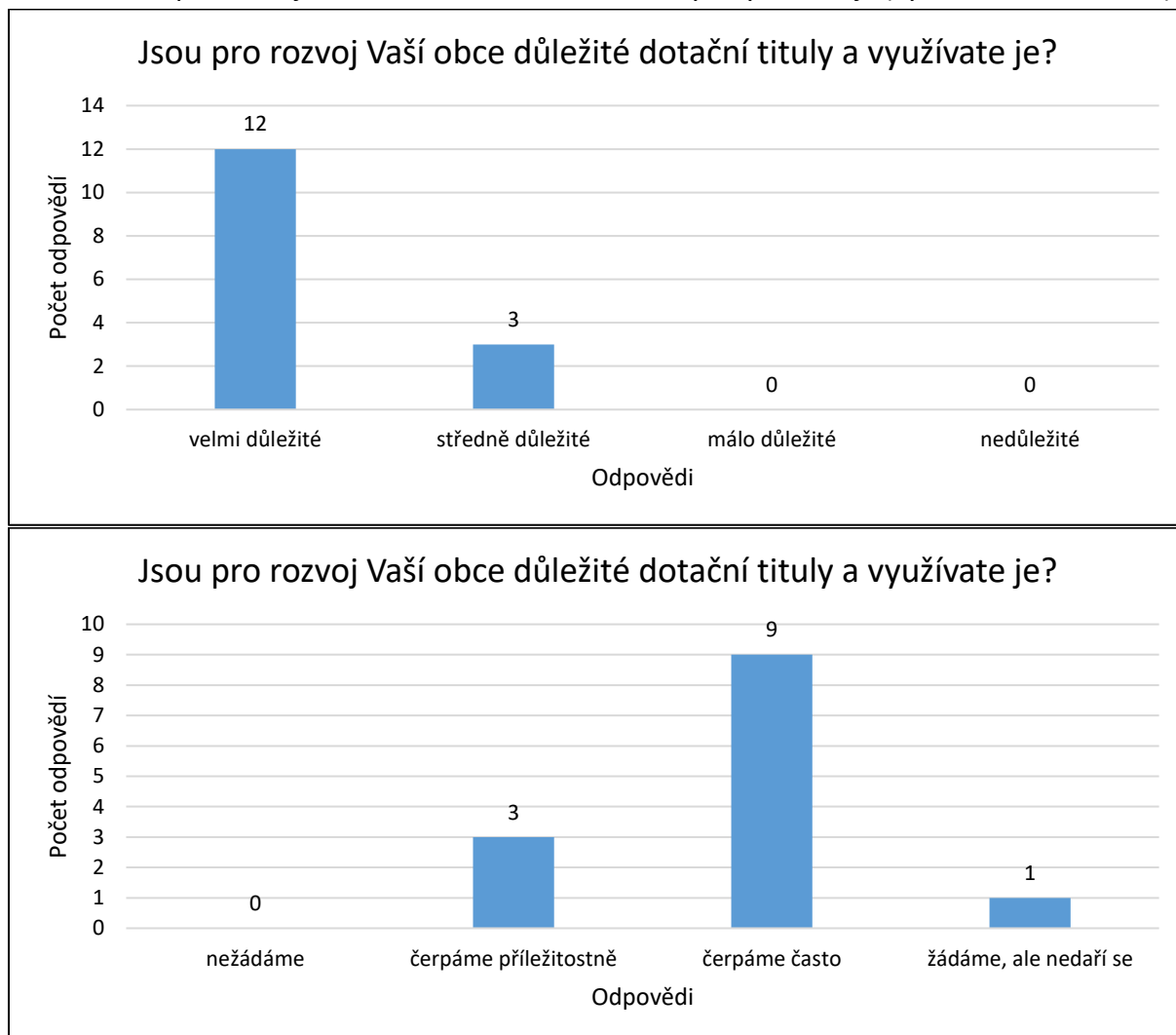
Tab. 7: V čem je podle Vás obec jedinečná?

Odpovědi:	Počet odpovědí:
množství spolků	7
dobrá geografická poloha	5
kulturní a společenský život	3
celkový vzhled obce	2
množství nabízených aktivit	2
možností využití víceúčelové haly	2
blízkost přírody	1
hodně zeleně, stromů, odpočinkové zóny	1
množství nabízených služeb	1
plochá dráha, burzy	1
spolupráce mezi místními spolky a podnikateli	1
udržování tradic	1



Dále bylo dotazováno, jak jsou podle zastupitelů důležité dotační tituly pro obec a zdali je obec dostatečně využívá. Dle zastupitelstva panuje vysoká shoda na tom, že dotační tituly jsou velmi důležité a obec Březolupy dotace čerpá často, viz. graf č. 32.

Graf 32: Jsou pro rozvoj Vaší obce důležité dotační tituly a využíváte je (vyberte dvě možnosti)?



Pak v dotazníku následoval dotaz, co v obci nejvíce chybí, přičemž největší shoda panuje na tom, že obci nejvíce schází cyklostezky a dětský lékař, respektive obecně zdravotnické služby. Zastupitelé také zmínili, že v Březolupech chybí dokončit napojení na ČOV anebo drobná řemesla v oblasti služeb. Někteří zastupitelé by taktéž ocenili, kdyby byla veřejnost v obci o něco více aktivnější. Veškeré další odpovědi na danou otázku jsou k dispozici v souhrnném přehledu tabulky č. 8.



Tab. 8: Co podle Vás ve Vaší obci nejvíce chybí?

Odpovědi:	Počet odpovědí:
cyklostezky	5
dětský lékař	5
zdravotnické služby	4
dokončení napojení na ČOV	3
drobná řemesla v oblasti služeb	3
zapojení veřejnosti	2
byty	1
centrum obce	1
koše na tříděný odpad	1
lékárna	1
modernizace infrastruktury	1
modernizace kempu	1
optická datová síť	1
řeznictví	1
sportovní zázemí	1
stavební pozemky	1
vlastní stabilní hudba (kapela, cimbálovka)	1
volnější ruka při výběru projektů k realizaci (řízení podle dotací)	1
zájem obce o oblast cestovního ruchu a turistiky	1
značení turistických tras a cyklotras	1

Podobné odpovědi se vyskytovaly i u otázky, co je hlavní problém obce. Nespokojenost u zastupitelů panuje s nízkou aktivitou občanů, nedostatkem stavebních pozemků, nedostatkem financí, či se snižující se občanskou vybaveností. Všechny odpovědi jsou v tabulce č. 9.

Tab. 9: Co vnímáte jako hlavní problém rozvoje Vaší obce?

Odpovědi:	Počet odpovědí:
aktivita z řad spoluobčanů	3
nedostatek stavebních pozemků	3
nedostatek financí	2
snižující se občanská vybavenost	2
2. etapa kanalizace	1
absence vize co dál s Podzámčím	1
horší dostupnost bydlení	1
chybějící cyklostezky	1
malý zájem o bydlení v rozvojových lokalitách pro bydlení	1
nedostatečná celková propagace obce	1
nedostatečný pokrok ve využívání moderních technologií (optická síť, wifi)	1
negativní postoj některých občanů směřovaný k revitalizaci	1
některé strategické lokality nejsou v majetku obce	1



nižší úroveň vzájemné komunikace, spolupráce a koordinace pořádání společných aktivit místních zájmových složek	1
podpora financování záměrů rozvoje prostřednictvím operačních a dotačních programů	1
pomalý rozvoj ploch pro drobnou podnikatelskou činnost	1
pozemky	1
vysoký počet neobydlených domů	1
zajištění dostatečné zdravotní péče	1

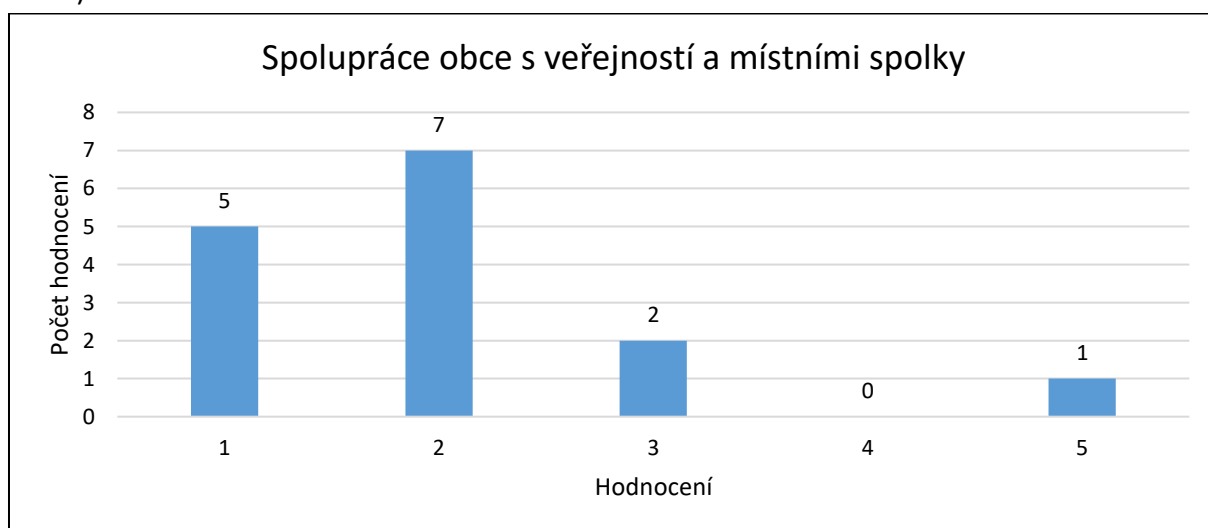
Poté měli zastupitelé ohodnotit, jak si vede obec ve 4 vybraných oblastech. Jak lze vidět u tabulky č. 10, nejlépe funguje spolupráce obce s veřejností a místními spolky. Dobře si též obec vede u fungování a spolupráce v rámci zastupitelstva obce. Podobně dobře si obec vede při spolupráci v rámci mikroregionu. Nejnižší známku obdržela obec od zastupitelů v oblasti spolupráce obce s místními podnikateli.

Tab. 10: Průměrné hodnocení fungování a spolupráce obce ve vybraných oblastech

Oblast:	Průměrné hodnocení
Spolupráce obce s veřejností a místními spolky	2,00
Fungování a spolupráce v rámci zastupitelstva obce	2,20
Spolupráce obce v rámci mikroregionu	2,33
Spolupráce obce s místními podnikateli	2,53

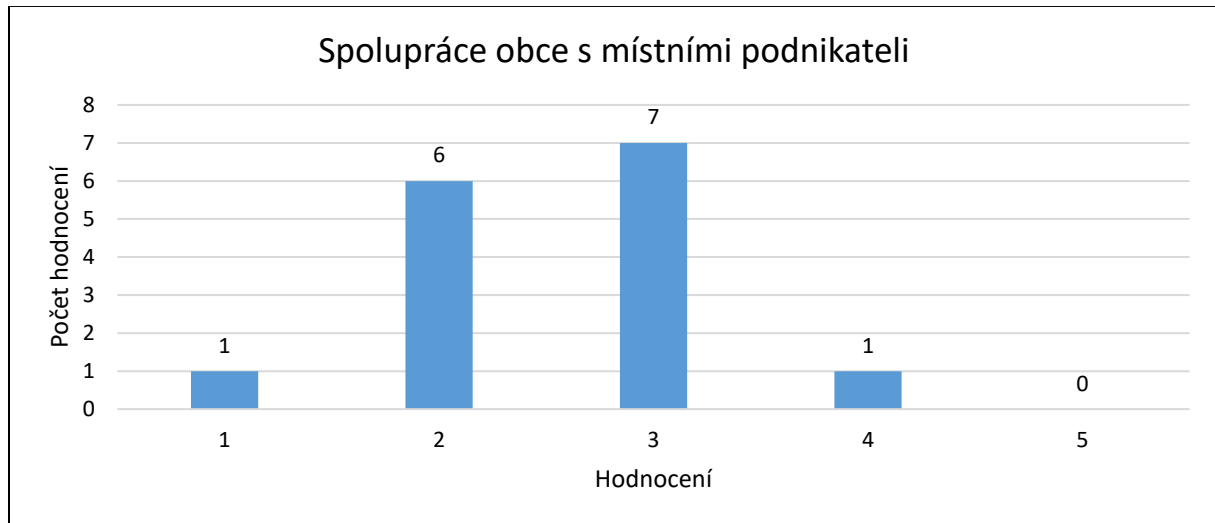
V grafech č. 33 až 36 jsou k dispozici přehledné hodnocení všech dotazovaných oblastí z dotazníku.

Graf 33: Jak hodnotíte spolupráci obce s veřejností a místními spolky (ohodnoťte jako ve škole)?

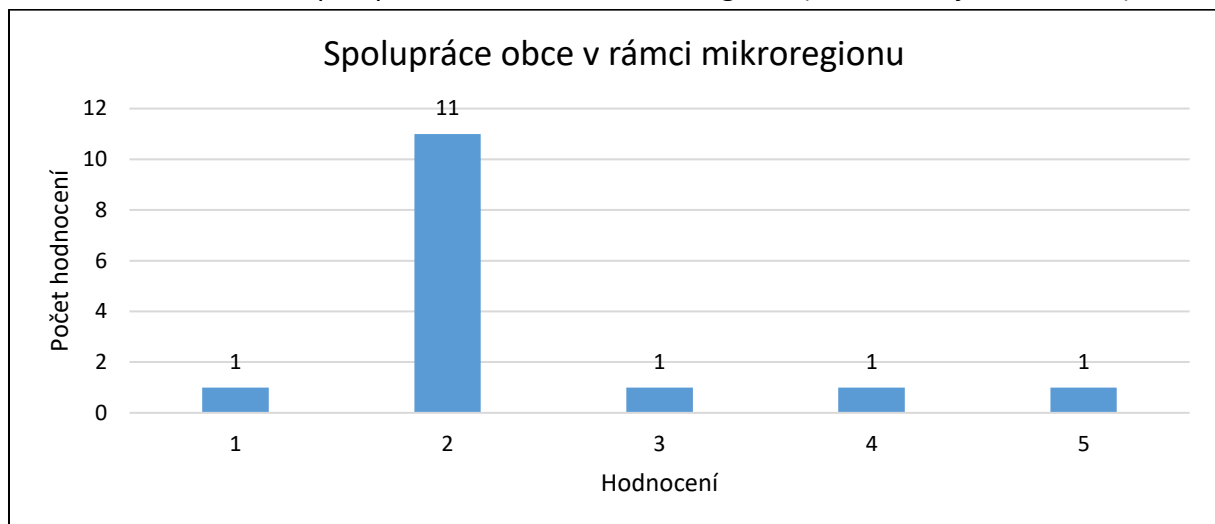




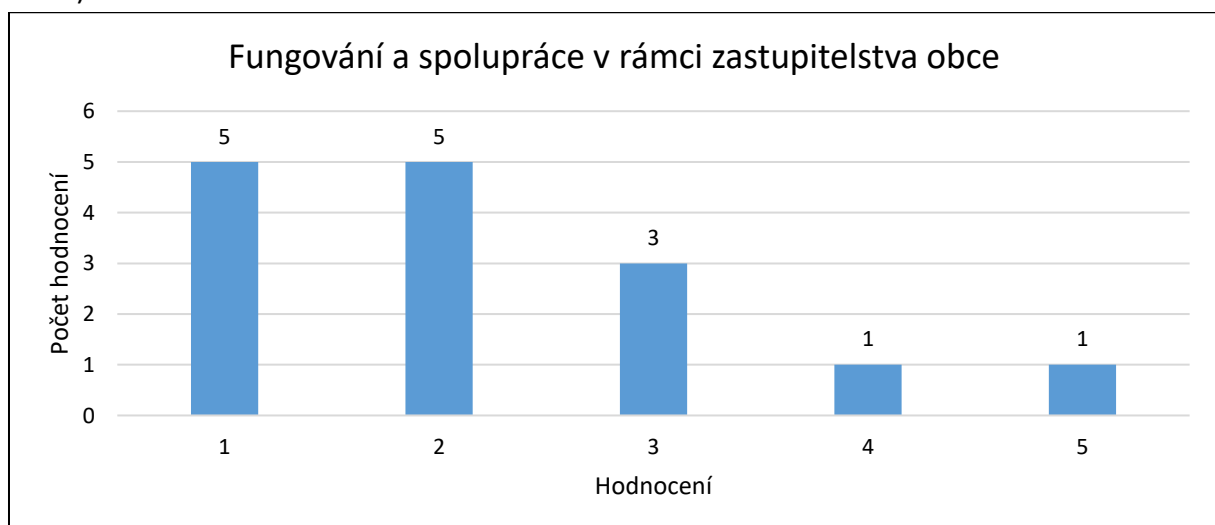
Graf 34: Jak hodnotíte spolupráci obce s místními podnikateli (ohodnoťte jako ve škole)?



Graf 35: Jak hodnotíte spolupráci obce v rámci mikroregionu (ohodnoťte jako ve škole)?



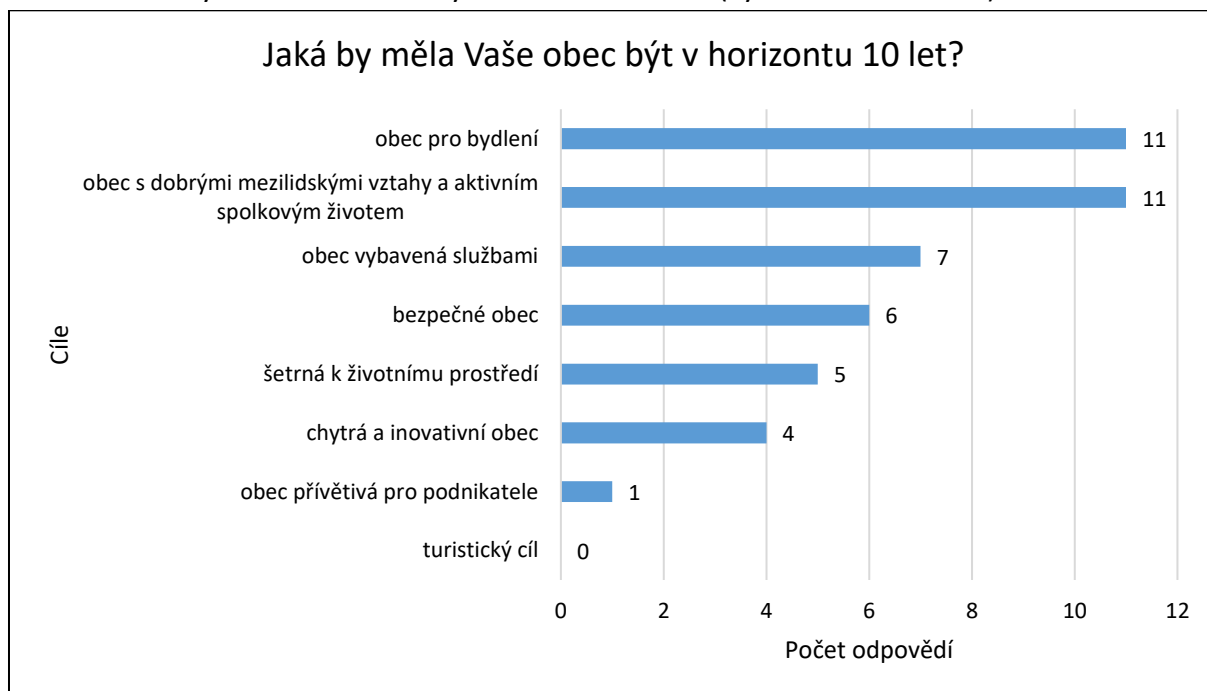
Graf 36: Jak hodnotíte fungování a spolupráci v rámci zastupitelstva obce (ohodnoťte jako ve škole)?





Na otázku, jaká by obec měla být v horizontu 10 let, odpověděli zastupitelé následovně. Největší shoda panuje na dvou cílech, abych Březolupy byly obcí pro bydlení a aby to byla obec s dobrými mezilidskými vztahy a aktivním spolkovým životem. Rovněž by Březolupy měly být obcí vybavenou službami a také by to měla být bezpečná obec. Všechny cíle jsou pak uvedeny v přehledném grafu č. 37.

Graf 37: Jaká by měla Vaše obec být v horizontu 10 let (vyberte 3 hlavní cíle)?



Před samotnou přípravou strategie panovala u zastupitelů největší shoda na tom, že pro aktivní zapojení občanů do přípravy bude nejvhodnější dotazník v tištěné a elektronické podobě, případně skrz veřejné projednání, viz. tabulka č. 11.

Tab. 11: Jak chcete aktivně zapojit občany do přípravy strategie?

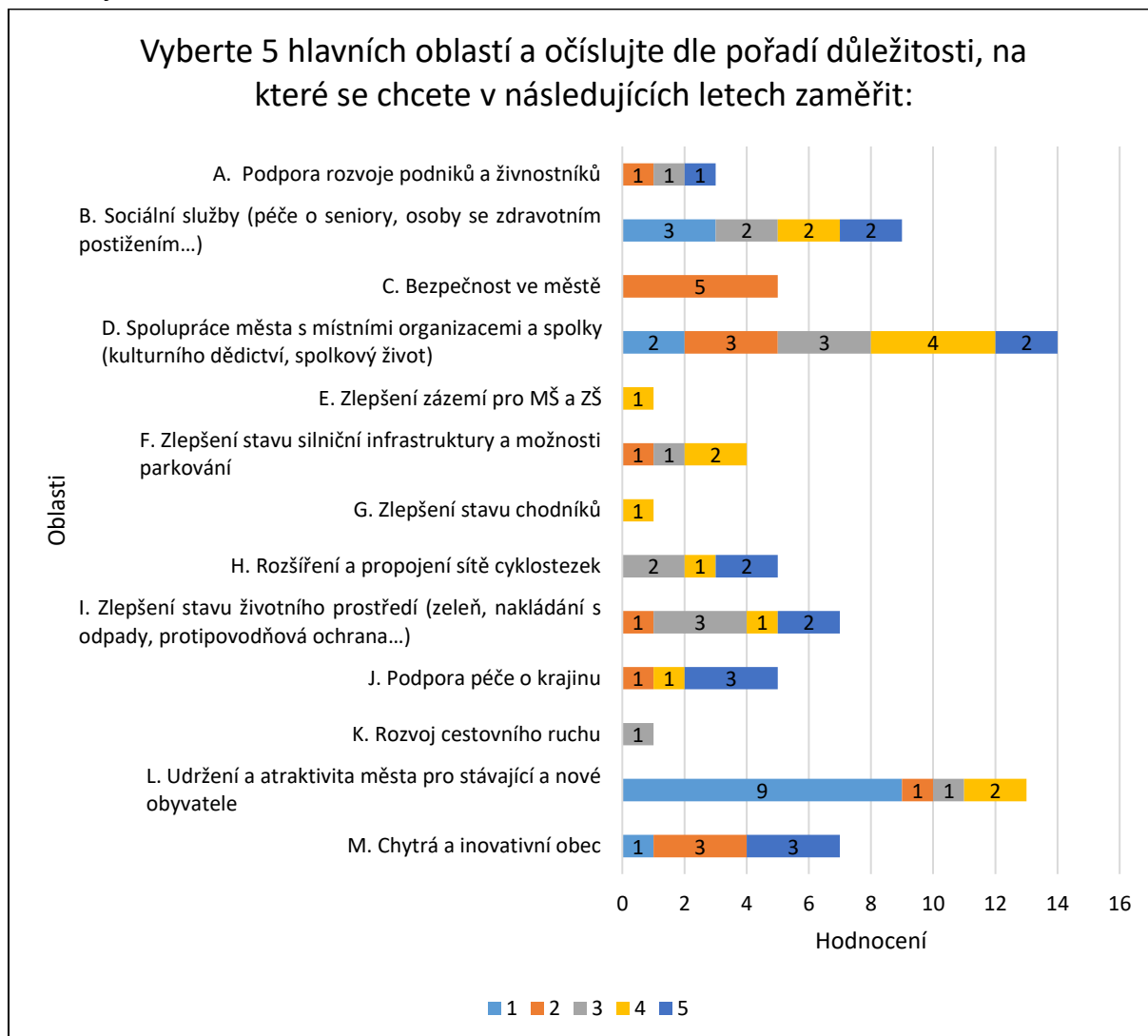
Odpovědi:	Počet odpovědí:
dotazník tištěný	11
dotazník elektronický	9
veřejné projednání	5
internetové diskuze	1
webové stránky	1
zpravodaj obce	1

Dále dotazník pokračoval částí, kde zastupitelé měli označit a vybrat 5 hlavních oblastí a poté tyto oblasti očíslovat dle důležitosti, na které by se obec měla v následujících letech zaměřit. Za absolutní prioritu obce by se dalo označit udržení a atraktivita pro stávající i nové obyvatele. Velmi významnou oblastí dle zastupitelů je taktéž obecní spolupráce s místními organizacemi a spolky. Důležitými oblastmi jsou také sociální služby, zaměření se na tvorbu chytré



a inovativní obce, či zlepšení stavu životního prostředí. Kompletní přehled všech oblastí a jejich hodnocení je k dispozici v grafu č. 38.

Graf 38: Vyberte 5 hlavních oblastí a očísujte dle pořadí důležitosti, na které se chcete v následujících letech zaměřit



Na závěr měli jednotliví zastupitelé uvést, jaké konkrétní projekty nebo opatření bude důležité zrealizovat. Nejvíce odpovědí zmiňovalo podporu drobného a středního podnikání v obci. Dalšími významnými projekty jsou kanalizace, rozšíření nebo přemístění sběrného dvora, podpora bydlení anebo rekonstrukce sportovišť. Kompletní přehled všech odpovědí je pak k dispozici v tabulce č. 12.



Tab. 12: Pro další rozvoj Vaší obce je dle Vašeho názoru důležitá realizace, jakých konkrétních projektů nebo opatření?

Odpovědi:	Počet odpovědí:
podpora drobného a středního podnikání (např. podnikatelský inkubátor)	5
kanalizace	4
nový sběrný dvůr (rozšíření, přemístění)	4
podpora bydlení (například pro začínající rodiny i jednotlivce)	4
rekonstrukce sportovišť	4
autobusový terminál	3
řešení smysluplnějšího využití areálu podzámčí	3
cyklostezka (směr Bílovice, Uherské Hradiště)	2
dokončení rekonstrukce komunikací	2
dořešení otázky Podzámčí	2
modernizace hasičské zbrojnice	2
optická datová síť	2
podílet se na řešení problémů se suchem (opatření zajišťující zadržování vody, protipovodňová opatření)	2
realizace rozpracovaných a schválených dotačních projektů z oblasti technické a silniční infrastruktury	2
sociální bydlení	2
bytové domy	1
dětské hřiště pro nejmenší děti	1
dokončení rekonstrukce víceúčelové haly	1
dokončení úprav širšího středu obce	1
dům pro seniory	1
informovat o možnostech využití sociálních služeb pro seniory a občany se zdravotním postižením	1
kemp a otázka turismu v Březolupech	1
modernizace prezentace obce a komunikace obce s občany	1
možnosti nových stavebních pozemků	1
nabídka pomoci pro osamělé občany v letním a podzimním období	1
nalézt vhodný krytý prostor pro volnočasové aktivity	1
odpadové centrum	1
pokračovat v úpravách hřbitova	1
protierozní opatření	1
průmyslová zóna ČOV	1
realizace záměru výstavby bytových domů	1
revitalizace centrálního náměstí před restaurací U Zámku, včetně krytých autobusových zastávek	1
revitalizace prostranství v centru mezi školou a farou	1
revitalizace rybníka	1
rozvoj cyklotras	1
smart technologie	1
údržba zeleně	1



výstavba obecních bytů	1
vytváření společných oboustranné prospěšných projektů s nejbližšími sousedícími obcemi	1
zajistit pediatrické služby	1
zázemí místních spolků	1
zrealizovat projekty z minulého programu rozvoje obce, které se nepodařilo doposud zrealizovat	1
zveřejňovat a aktualizovat přehled poskytovatelů služeb v obci	1